

Bedienungsanleitung Instructions User Manual



HÄMMERLI SP 20 RRS

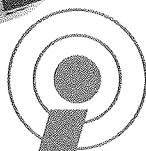


Achtung: Bei allen Einstellungen sind die Vorschriften der ISSF-Sportordnung zu beachten!

Attention: Tous les ajustements doivent être exécutés selon les règlements ISSF!

Caution: All adjustments have to be executed according to the ISSF rules!

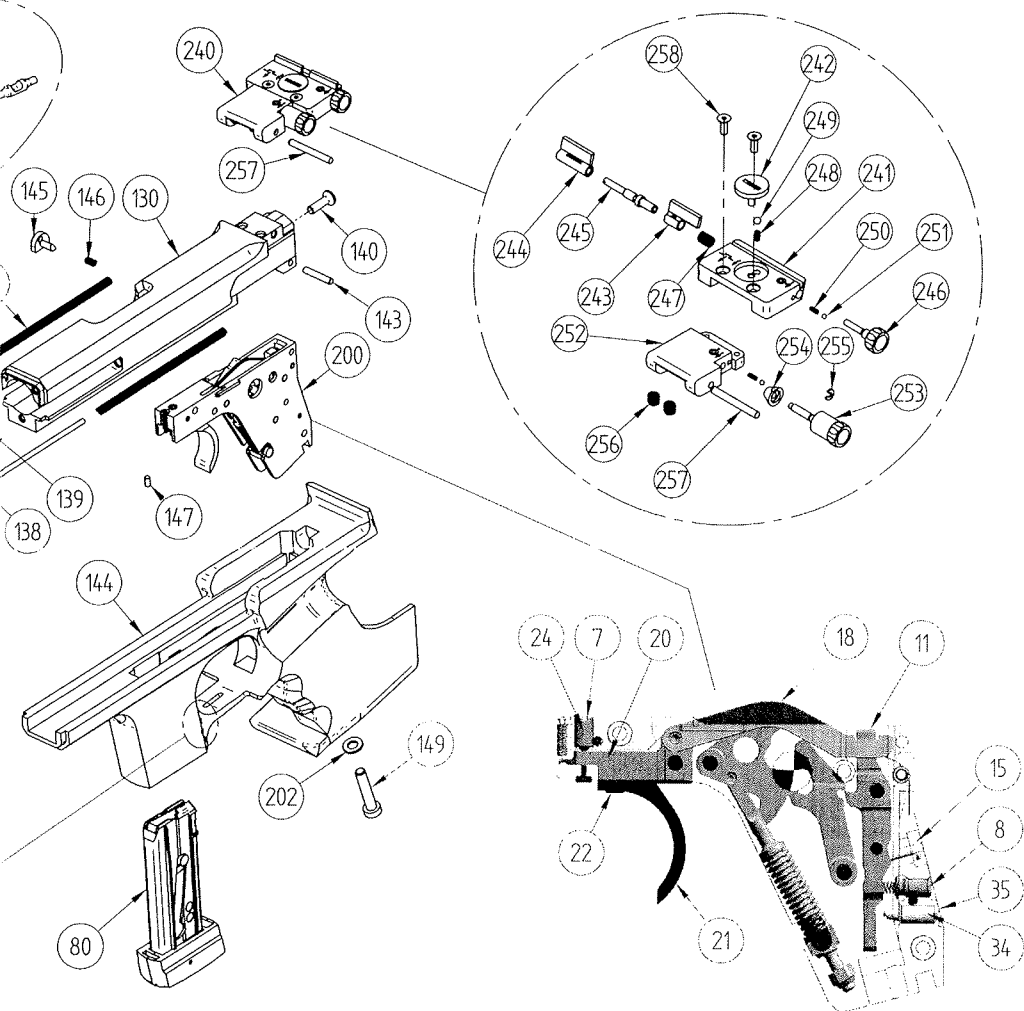
HÄMMERLI

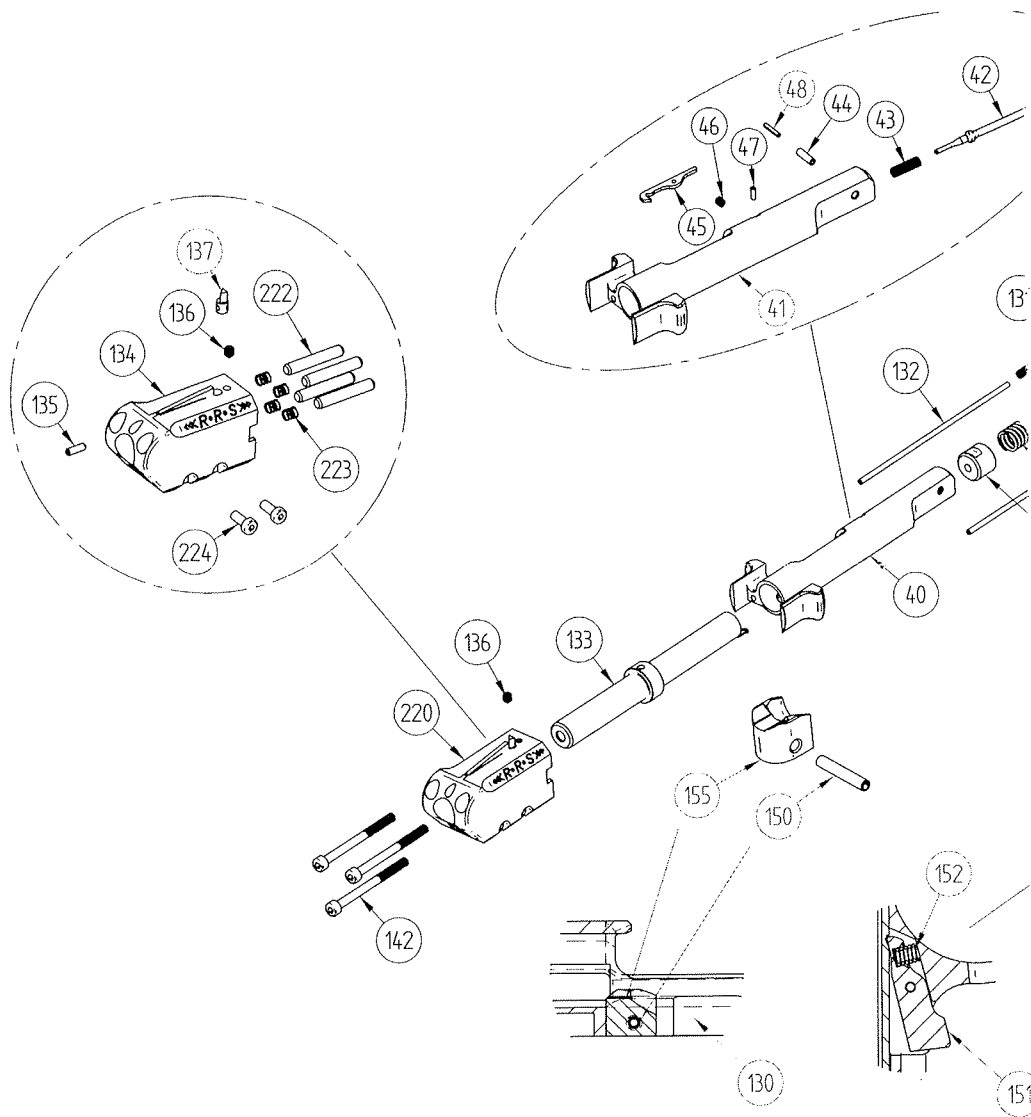


Achtung: Vor dem Umgang mit der Waffe muss diese Bedienungsanleitung sorgfältig gelesen werden!

Attention: Avant de manipuler l'arme, il convient de lire soigneusement le présent carnet d'instructions!

Important: Please read these instructions carefully before using the weapon!





Inhaltsverzeichnis

Vorbemerkung/Pflege	1
Laden und demontieren	2
Wechselsystem	2
Visierung	3
Abzug	4
Technische Daten	6
Griff	7
Ersatzteilliste, Zubehör	8
Garantiebestimmungen	25

Sommaire

Remarque préliminaire/entretien	9
Charger et démonter	10
Conversion	10
Visée	11
Détente	12
Données techniques	14
Poignée	15
Liste des pièces de rechange, accessoires ..	16
Dispositions de garantie	25

Contents

Introduction/care	17
Loading and dismantling	18
Conversion unit	18
Sights	19
Trigger action	20
Technical data	22
Grip	23
Spare parts list, accessories	24
Warranty	25

Wir weisen Sie darauf hin, dass wir Garantie-Ansprüche nur **bei Verwendung von fabrikgeladener Munition** anerkennen können.

Nous attirons votre attention sur le fait que nous donnerons pas suite à des prétentions de garantie **que lorsque munition fabriquée en usine a été utilisé!**

We wish to point out that our guarantee conditions **only apply when original factory-loaded ammunition is used.**

Bitte aufklappen!
Dépliez, s.v.p.!
Please open!

Bedienungsanleitung Hämmerli SP 20 RRS

Geschätzte Sportschützin
Geschätzter Sportschütze

Mit dem Hi-Tech Design und Konzept der Sportpistole SP20RRS hat Hämmerli einmal mehr neue Wege beschritten. Sofern Sie nicht schon in einer anderen Schiessdisziplin auf eines unserer Produkte vertraut haben, freuen wir uns, Sie nun als neue/neuen Hämmerli-Schützin/Schützen begrüßen zu können.

Sie profitieren vom schiess- und produktionstechnischen Hämmerli Know-how von über 130 Jahren, von der Produkte- und Firmenphilosophie des weltweit anerkannten Hämmerli Standards sowie von einer leistungsfähigen Service-Infrastruktur.

Mit Ihrer neuen Hämmerli wünschen wir Ihnen viel Vergnügen und sportlichen Erfolg.

Bitte unbedingt beachten:

Bevor Sie Ihre Hämmerli SP20RRS benutzen, machen Sie sich bitte mit der Handhabung und Funktion der Waffe anhand der Bedienungsanleitung vertraut. Auch die sicherste Waffe kann durch unsachgemässe Handhabung für Sie und andere gefährlich werden. Halten Sie die Waffe grundsätzlich so, dass Sie niemanden gefährden. Auch eine ungeladene Waffe muss grundsätzlich so gehandhabt werden, als ob sie geladen wäre.

Unsachgemässe Handhabung und mangelnde Pflege können die Funktion und Sicherheit Ihrer Waffe beeinträchtigen.

Unsachgemässe Eingriffe in den Mechanismus, durch Gewalt hervorgerufene Beschädigungen und Veränderungen durch Dritte entbinden den Hersteller von jeglichen Garantieansprüchen. Arbeiten an Waffen dürfen nur von Fachleuten durchgeführt werden. Lassen Sie von Zeit zu Zeit Ihre Waffe durch ein anerkanntes Fachgeschäft auf Sicherheit und Funktion überprüfen. Waffen sind stets so aufzubewahren, dass Unbefugte, besonders aber Kinder keinen Zugriff haben. Munition immer getrennt von der Waffe aufbewahren.

Pflege:

Waffenreinigung

Lauf nach jedem Schiessen leicht mit Waffenöl einölen. Alle ca. 500 Schuss grosse Zerlegung und gründliche Reinigung der Pistole und des Laufes.

Verschluss-Stück:

Gründlich mit Waffenöl reinigen und Gleitflächen mit demselben leicht ölen.

Lauf:

Mit Bronzebürste (Kal. .22) bzw. Stahlbürste (Kal. .32) gründlich reinigen und mit Waffenöl leicht einölen.

Patronenlager:

Ein sauberes Patronenlager trägt wesentlich zur Präzision und Funktionssicherheit der Pistole bei.

Wir empfehlen deshalb, das Patronenlager regelmässig auf Bleiablagerungen zu prüfen und mit der Stahlbürste und einem geeigneten Mittel sorgfältig zu reinigen.

Abzug:

Aussen trocken abreiben. Eventuell bei Bedarf die Rasten mit «MOLYKOTE» leicht schmieren. Achtung: Die Innenteile sollten keinesfalls mit Spray oder Öl ausgewaschen werden, da sonst die Schmierung ebenfalls gewegewaschen würde.

Magazin:

Trocken abreiben. Innenseite leicht mit Waffenöl einölen.

Funktionskontrolle:

1. Laden der Waffe:

- Einführen des Magazines in den Magazinschacht bis zum Einrasten.
- Verschluss nach hinten ziehen und frei nach vorne gleiten lassen. Der Verschluss muss aus eigener Kraft ganz am Lauf anschliessen.

2. Auslösen

Abzug betätigen durch Druck auf die Abzugszunge. (21)

Das Auslösen und Abschlagen des Hammers muss deutlich hörbar sein.

3. Verschluss-Sperre

Die Hämmerli SP20RRS ist mit einer manuellen Verschluss-Sperre versehen (145).

Der Verschluss kann durch Druck auf die Verschluss-Sperre in geöffneter Stellung gefangen werden.

Verschluss leicht nach hinten schieben, wodurch die Verschluss-Sperre automatisch gelöst wird.

4. Entladen

Nach erfolgtem Schiessen:

- Verschluss öffnen, ganz nach hinten ziehen und die Verschluss-Sperre betätigen.
- Magazin entfernen (Druck auf Magazinhalter (151))
- Patronenlager kontrollieren.
- Trockentrainings-Zwischenstück ins Patronenlager einsetzen (nur bei Kaliber .22).
- Verschluss-Sperre lösen, und den Verschluss nach vorne gleiten lassen.
- Abzug betätigen (durch das eingesetzte Trockentrainings-Zwischenstück wird eine allfällige Beschädigung von Zündstift oder Patronenlager verhindert).

Achtung:

Die richtige Reihenfolge muss zur Unfallverhütung unbedingt immer eingehalten werden. Bitte beachten Sie, dass sich der Auswerfer am Magazin befindet.

Waffe zerlegen:

- Entladen gemäss Punkt 4.
- Verschluss öffnen und mit Verschluss-Sperre sichern. (145)
- Innensechskantschrauben (142) an der Mündung lösen (I-6kt-Schlüssel SW 3).
- Laufmantel mit Lauf nach vorne herausziehen. → Schraube Nr. 136 nicht lösen.
- Verschluss-Sperre lösen und den Verschluss nach vorne entfernen.
- Schraube (149) lösen mit I-6kt-Schlüssel SW 3.

- Griffstück vom Verschlussgehäuse lösen.
- Zylinderstift Ø 3 (143) zwischen Verschlussgehäuse und Abzuginheit herausstossen und den Abzug nach hinten herausziehen.

Auswechseln der Schlagfeder

- Zerlegen der Waffe.
- Schlagstangenlager aus der Verankerung lösen und nach vorne herausziehen. Dadurch wird die Schlagfeder frei.

Puffer:

Die Hämmerli SP20RRS ist mit einem einstellbaren Puffer (138) ausgestattet. Mit der Schraube (140) lässt sich der Rückstoss und das Empfinden in der Hand individuell einstellen.

Puffer-Grundeinstellung:

Schraube (140) im Uhrzeigersinn bis zum Anschlag ganz eindrehen, anschliessend ca. 2½ Umdrehungen zurückdrehen.

Empfehlung:

Weiche Munition → 1 Umdrehung ab Grundeinstellung im Uhrzeigersinn eindrehen.

Harte Munition → 1 Umdrehung ab Grundeinstellung im Gegenuhrzeigersinn lösen.

Bitte achten Sie aber in jedem Fall darauf, dass sich der Puffer noch bewegen lässt.

Waffe zusammenbauen:

Umgekehrte Reihenfolge.

Darauf achten, dass die Schrauben an der Mündung festgezogen sind.

Wechselsystem Kal. .32

Lieferumfang:

- Verschluss kompl. .32
- Laufmantel mit Lauf .32
- Zufuhr Rampe (155) mit Stift (150)
- 2 Magazine .32

Montage System .32

- Waffe entladen gemäss Punkt 4.
- Verschluss öffnen und mit Verschluss-Sperre sichern (145).
- Innensechskantschrauben (142) an der Mündung lösen.
- Laufmantel mit Lauf nach vorne herausziehen.
- Verschluss-Sperre lösen und den Verschluss nach vorne entfernen.
- Schraube (149) lösen.
- Griffstück vom Verschlussgehäuse lösen.
- Rampe (155) einsetzen und mit Stift (150) sichern.

- Griffstück montieren und Schraube (149) festziehen.
- Verschluss .32 einsetzen und mit Verschluss-Sperre sichern (145).
- Laufmantel mit Lauf .32 einsetzen und mit den 3 Schrauben (142) befestigen. (Unbedingt alle 3 Schrauben verwenden!)

Wichtig:

Verschluss .32 inkl. O-Ring unbedingt leicht einfetten (nicht ölen).

Wechselsystem Kal. .22

Lieferumfang:

- Verschluss kompl. .22
- Lauf .22 mit Laufmantel
- 2 Magazine .22

Montage System .22

- wie System .32

Korn:

Durch Lösen der Schraube (135) mit 6kt.-Schlüssel (SW 1,5) lässt sich das Korn drehen. In jeder der 3 Positionen (Breite 3,2/3,6/4 mm) lässt sich das Korn wieder festziehen. Auf Wunsch sind auch andere Korn-Breiten erhältlich.

Visierung:

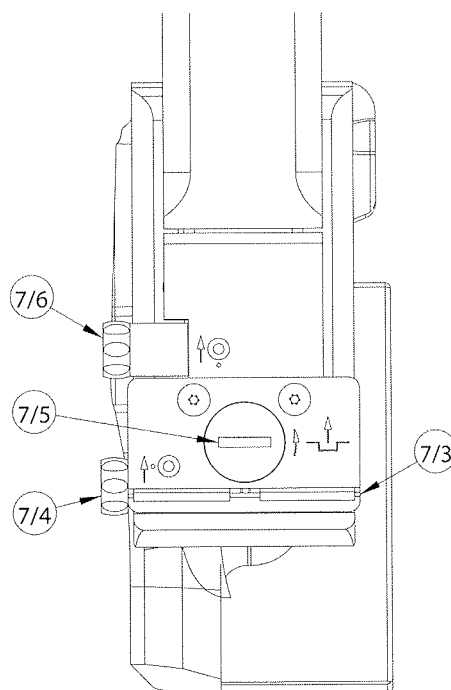
Visier einstellen: Bei der Höhen- und Seitenkorrektur entspricht eine Raste ca. 5 mm/10 mm Korrektur auf 25 m/50 m Schiessdistanz.

Höhenkorrektur mit Verstellerschraube (7/6), bei Tiefschuss, in Pfeilrichtung (Gegenuhrzeigersinn) drehen.

Seitenkorrektur mit Schraube (7/4), bei Linksschuss, in Pfeilrichtung (Gegenuhrzeigersinn) drehen.

Kimmenbreite: Korrektur mit Schraube (7/3), durch Drehen in Pfeilrichtung (Gegenuhrzeigersinn) wird die Kimmenöffnung schmaler.

Kimmentiefe: Korrektur mit Schraube (7/5), durch Drehen in Pfeilrichtung (Gegenuhrzeigersinn) wird die Einschnitttiefe kleiner.



Abzug

Hammer nicht leer abschlagen.

Das Abzugssystem Hämmerli 280/SP20 RRS bietet jede wünschbare Verstellmöglichkeit. Das Abzugsgewicht ist die Summe von Vorzug und Druckpunktgewicht. Für die Verstellung von 1000 g auf 1360 g gibt es 3 Möglichkeiten:

Zu Beginn Abzugsgewicht messen.

Vorzugsgewicht:

Schraube (8)

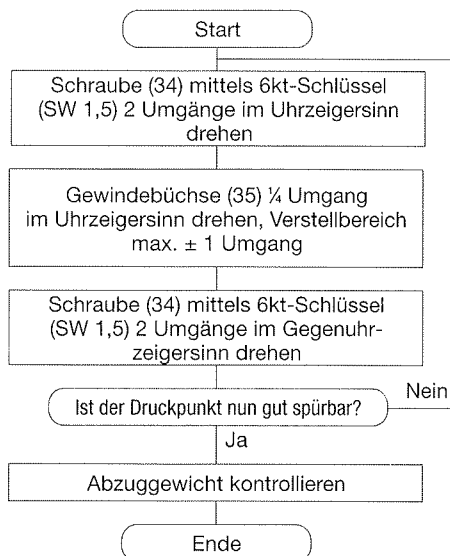
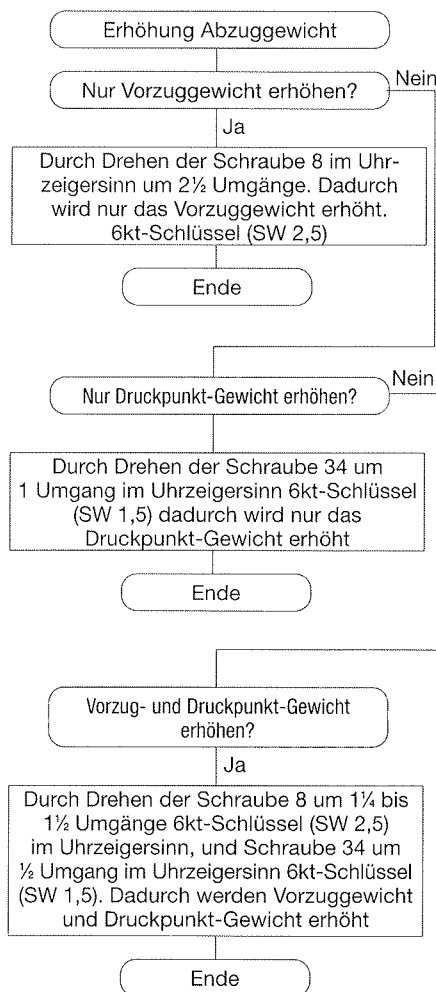
Durch Anziehen im Uhrzeigersinn wird das Vorzugsgewicht erhöht. Stiftschlüssel (SW 2,5). Gewichtserhöhung pro Umgang ca. 150 g.

Druckpunktgewicht

Schraube (34). Durch Anziehen im Uhrzeigersinn mittels Stiftschlüssel (SW 1,5 mm). Gewichtserhöhung pro Umgang ca. 350 g.

Druckpunktposition

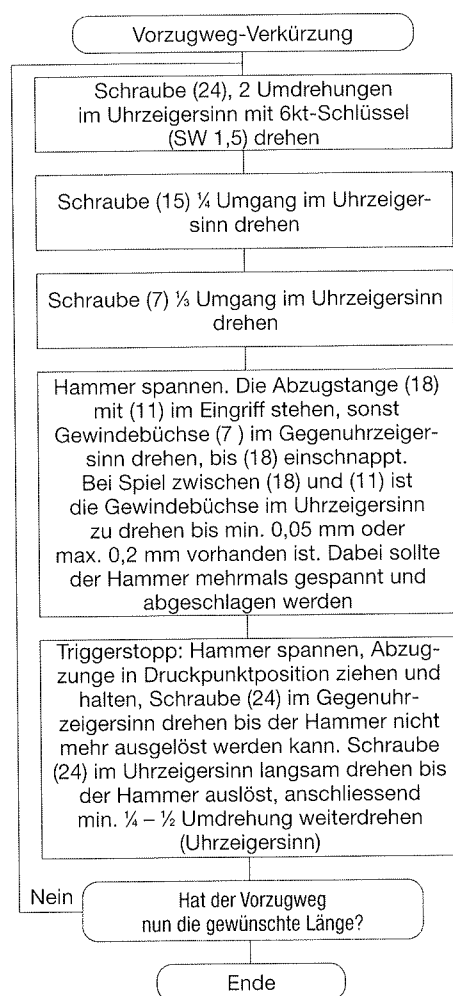
Wenn der Druckpunkt nicht mehr spürbar ist, oder sofern ein längerer Druckpunktweg gewünscht wird.



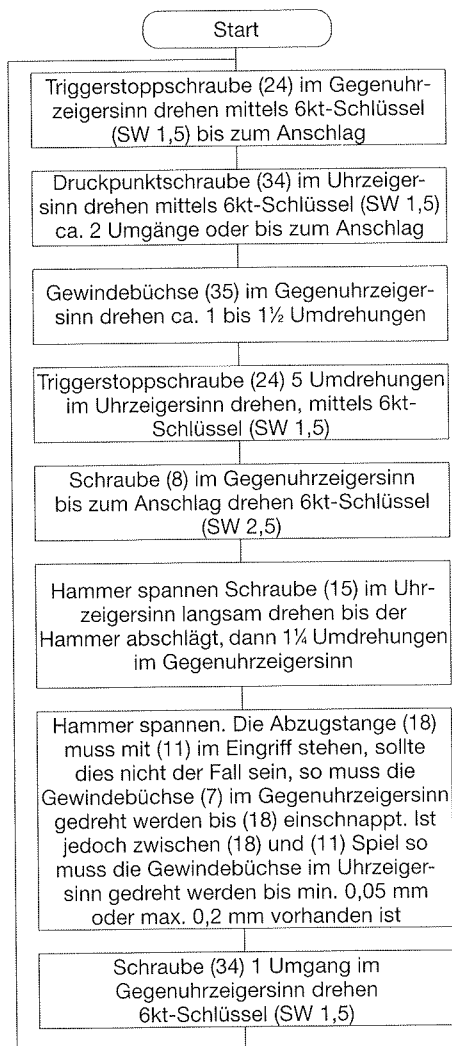
Vorzugweg

Weg zwischen der Ruhelage der Abzugzunge bis zur Druckpunktlage.

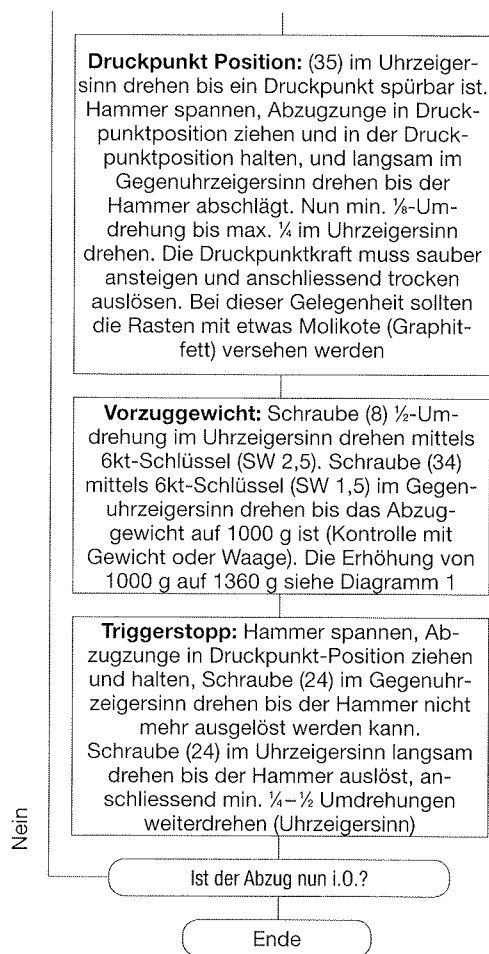
Die Verstellung erfolgt über 3 Schrauben, welche in Abhängigkeit zueinanderstehen. Die Schrauben müssen deshalb immer der Reihe nach verstellt werden, wobei auf das Verhältnis zu achten ist (siehe Diagramm).



Grundeinstellung



Fortsetzung nächste Seite



Verstellung der Abzugzunge

Durch Lösen der Innen-6kt-Schraube (22) mit Imbusschlüssel SW 2 kann die Abzugzunge in der Längsachse verstellt werden. Verstellbereich 11 mm.

Auf Wunsch sind auch spezielle und anatomisch geformte Abzugszungen für Links- und Rechtshänder lieferbar.

Das Demontieren der Abzugteile sollte grundsätzlich dem Fachmann überlassen werden. Korrekturen an Waffenteilen sind zu unterlassen.

Wir lehnen jede Verantwortung für daraus resultierende Störungen ab.

Beschreibung der Waffe

Die Hämmerli SP20RRS Sportpistole ist eine nach neuesten Erkenntnissen konstruierte und mit modernster Fertigungstechnik gebaute Faustfeuerwaffe für den Sportschützen.

Die Waffe ist mit einem Feder-Massen-Verschlosssystem und automatischer Unterbrechung ausgestattet. Bei jedem Schuss wird selbständig nachgeladen, bis das Magazin leereschossen ist. Danach schliesst der Verschluss erneut, damit der Sportschütze immer **den gleichen Impuls in der Hand empfindet**.

Zu der Waffe ist ein Wechselsystem Kaliber .22 bzw. Kaliber .32 erhältlich, sowie diverses Sonderzubehör.

Technische Daten

Kaliber .32 S&W long WC

Ges. Länge maximal	300 mm
Ges. Höhe maximal	150 mm
Ges. Breite maximal	50 mm
Lauflänge	123,4 mm
Anzahl Züge	6
Länge der Visierlinie	220 mm
Magazininhalt	5

Gesamtgewicht ohne Zusatzgewichte	1250 g
Abzuggewicht	1360 g
Grundeinstellung Vorzug	680 g
Grundeinstellung Druckpunkt	680 g
Vorzugweg maximal	2 mm
Vorzugweg minimal	0,5 mm

Kaliber .22 long rifle

Ges. Länge maximal	300 mm
Ges. Höhe maximal	150 mm
Ges. Breite maximal	50 mm
Lauflänge	123,4 mm
Anzahl Züge	6
Länge der Visierlinie	220 mm
Magazininhalt	6
Gesamtgewicht ohne Zusatzgewichte	1160 g
Abzuggewicht	wahlweise 1000 bis 1360 g
Grundeinstellung Vorzug	550 resp. 680 g
Grundeinstellung Druckpunkt	450 resp. 680 g

Griff

Die Hämmerli SP20RRS ist mit einem Hi-Grip ausgestattet, der gegenüber herkömmlichen Griffen wesentliche Vorteile bietet. Der Hi-Grip ist mit microballoons durchsetzt und kann dadurch Feuchtigkeit (Handscheiss) optimal aufnehmen. Die wichtigsten Berührungsflächen sind zusätzlich sehr stark aufgeraut, was den Griff rutschfest macht.

Bearbeitung:

Der Hi-Grip lässt sich mit allen herkömmlichen Holz- und Metallbearbeitungswerkzeugen, z.B. Feile, Raspel, Stecheisen, Flex, Schleifpapier, bearbeiten. Herkömmliche Spachtelmassen sowie die sehr leichte spez. Spachtelmasse von Hämmerli lassen sich hervorragend auftragen und ergeben eine feste Verbindung. Sollte die aufgeraute Berührungsfläche für Sie zu rau sein, können Sie diese an der gewünschten Stelle ganz einfach mit Schleifpapier anschleifen (Korngr. 180).

Reinigung:

Der Hi-Grip lässt sich übrigens ganz einfach abwaschen (z.B. mit heissem Seifenwasser).

Ersatzteile

Alle Ersatzteile können von Hämmerli AG, CH-5600 Lenzburg (Schweiz) bezogen werden. Die gebräuchlichsten Ersatzteile hat auch Ihr Hämmerli-Landesvertreter am Lager.

Wichtig: Bei jeder Ersatzteilbestellung muss die Bestandteil- und die Waffennummer sowie der Waffentyp angegeben werden.

Selbstverständlich können Sie Ihre Hämmerli-Pistole jederzeit zur Kontrolle oder Instandstellung an unser Werk in CH-5600 Lenzburg (Schweiz) einsenden.

Wenn Sie uns auch über Ihre besten, mit der Hämmerli-Pistole erzielten Resultate berichten, freuen wir uns natürlich sehr.

Technische Änderungen vorbehalten.

Ersatzteilliste SP 20 RRS

Pos.	Bezeichnung	Art. Nr.
80	Magazin kompl. .22	1 316 000
80	Magazin kompl. .32	1 306 000
130	Verschlussgehäuse	1 333 022
131	Schliessfeder .22/.32	1 340 030
132	Führungstange	1 330 090
133	Lauf SP 20 RRS .22	1 343 012
133	Lauf SP 20 RRS .32	1 343 011
135	Gewindestift M3x10	1 401 780
136	Gewindestift M4	1 333 450
137	Korn drehbar 3.2/3.6/4.0	1 333 170
138	Puffer	1 333 060
139	Pufferfeder	1 333 070
140	Senkschraube M4x12	1 333 121
142	Zylinderschraube M4x50	1 333 100
143	Zylinderstift ø3x18	1 330 040
144	Griff kompl. rechts L	1 334 522
147	Gewindestift M2.5x6	1 304 071
149	Zyl. Schraube M5x25	1 334 320
150	Schwerspannstift	1 330 060
151	Magazinhalter	1 330 051
152	Druckfeder 4,4x7,1	1 304 260
155	Zufuhr rampe .32	1 333 040
200	Abzug kompl.	1 301 001
202	U-Scheibe 5.3/10/1 BN 14683	1 411 290
220	Laufmantel RRS kompl.	1 339 500
257	Zylinderstift ø3h6x28 BN 858	1 335 100
300	Zusatzgewicht 50g	1 339 280
301	Zylinderschraube M4x10	1 339 560

Verschluss

40	Verschluss kompl. .22	1 342 002
40	Verschluss kompl. .32	1 332 000
41	Verschlussstück .22	1 342 012
41	Verschlussstück .32	1 332 011
42	Zündstift .22l.r.	1 312 021
42	Zündstift .32l.r.	1 302 020
43	Druckfeder .22l.r.	1 302 040
43	Druckfeder .32l.r.	1 302 050
44	Conex-Stift 3x10	1 302 070
44	Conex-Stift 1.8x10	1 302 090
45	Auszieher .22l.r.	1 312 030
45	Auszieher .32l.r.	1 302 030
46	Druckfeder zu Auszieher .22	1 312 050
46	Druckfeder zu Auszieher .32	1 312 050
47	Schwerspannstift 2x6	1 302 220
48	Conex-Stift	1 302 090
	Bremsring .32	1 332 050

Laufmantel RRS

134	Laufmantel 90gr.	1 333 035
135	Gewindestift M3x10	1 401 780
136	Gewindestift M4	1 333 450
137	Korn drehb. +2mm 3,2/3,6/4,0	1 333 170
222	Zyl.stift d5(h8)x30	1 339 520

223	Druckfeder	1 053 020
224	Zylinderschraube M4x10	1 339 560

Visier

240	Visier kpl.	1 335 002
241	Visierplatte	1 412 010
242	Kimmentiefenschraube	1 412 120
243	Visierblatt links	1 412 180
244	Visierblatt rechts	1 412 190
245	Visierspindel	1 405 161
246	Seitenstellschraube	1 412 150
247	Druckfeder	1 305 050
248	Druckfeder	1 232 130
249	Stahlkugel d3	1 055 070
250	Druckfeder	1 203 100
251	Stahlkugel	1 203 360
252	Visierträger	1 335 021
253	Nockenwelle	1 412 100
254	Nocken	1 335 060
255	Sicherungsscheibe	1 301 690
256	Druckfeder	1 033 080
257	Zylinderstift ø3h6x28 BN 858	1 335 100
258	Senkschr. m. I6rund M3x8	1 412 050

Abzug

200	Abzug kpl.	1 301 001
20	Vierkantmutter	1 301 240
21	Abzugszunge Standard	1 301 580
22	Zylinderschraube M 2,5x8	1 301 280

Standardzubehör

	Inbusschlüssel SW 3x60	1 339 110
	Inbusschlüssel SW 1,5x60	1 339 130
	Inbusschlüssel SW 2	1 309 140
	Inbusschlüssel SW 2,5	1 309 120
	Putzstock-Set .22	1 349 100
	Putzstock-Set .32	1 339 100
	Trainingszwischenstück .22	1 520 601
	Schraubenzieher	1 206 140
	Koffer Universal	1 339 400
	Koffer zu System	1 339 450
	Ladehilfe nur Pist.+System .32	1 309 220

Sonderzubehör

21	Abzugszunge gerade	1 301 860
21	Abzugszunge anat. rechts	1 301 861
21	Abzugszunge anat. links	1 301 862
144	Griff kompl. rechts S	1 334 502
144	Griff kompl. rechts M	1 334 512
144	Griff kompl. rechts XL	1 334 532
144	Griff kompl. rechts XXL	1 334 542
144	Griff kompl. links M	1 334 612
144	Griff kompl. links L	1 334 622
144	Griff kompl. links XL	1 334 632
144	Griff kompl. rechts steil L	1 334 702
	Ladehilfe	1 309 220
	Klappkorn	1 339 172
	Vordergewicht 50g kpl.	1 339 280
	Innen-Gewicht 20g	1 339 300
	Schliessfeder Set HP	1 349 040
	Koffer klein de Lux	25 82023

Hämmerli SP20RRS Operating Instructions

Dear Markswoman
Dear Marksman

With the hi-tech design and concept of the SP 20RRS sporting pistol, Hämmerli is once again treading new paths. If you have not already made acquaintance with one of our products in another shooting discipline, we take pleasure in welcoming you now as a new Hämmerli markswoman/marksman.

You profit from the over 130 years shooting and production engineering know-how of Hämmerli, from the product and corporate philosophy of the world renowned Hämmerli concern and from an efficient service infrastructure.

We wish you pleasure and sporting success with your new Hämmerli.

Please note without fail:

Before using your Hämmerli SP20RRS, please familiarise yourself with the handling and function of the pistol by reading the operating instructions. Even the safest pistol can become a danger to you and others if it is not used properly. Hold the pistol in principle so that nobody is endangered. Even an unloaded pistol must be handled as if it were loaded.

Improper handling and inadequate attention can affect the function and safety of your pistol.

Any tampering with the mechanism or damage caused by application of force and modifications by third parties release the manufacturer from all claims under the warranty. Work on the pistol must only be performed by qualified persons. Have your pistol checked for proper functioning and safety from time to time by a recognised specialist dealer. Pistols should always be stored so that unauthorized persons, particularly children, have no access. Always keep ammunition separate from the pistol.

Care:

Pistol cleaning:

Oil the barrel lightly with gunoil every time after firing. Dismantle completely after every 500 shots and clean pistol and barrel thoroughly.

Breech block:

Clean thoroughly with gunoil and also use this to oil sliding surfaces lightly.

Barrel:

Clean thoroughly with bronze brush (.22 cal.) or steel brush (.32 cal.) and oil lightly with gunoil.

Cartridge chamber:

A clean cartridge chamber makes a significant contribution to the precision and safe operation of the pistol.

We therefore recommend checking the cartridge chamber regularly for lead deposits and cleaning it carefully with the steel brush and a suitable agent.

Trigger:

Wipe over the outside dry. Lubricate the catches lightly if necessary with "MOLYCOTE".

Warning: the internal parts should under no circumstances be flushed out with spray or oil, since this would also wash away the lubrication.

Magazine:

Wipe over dry. Oil inside lightly with gunoil.

Functional check:

1. Loading the pistol:

- Insert magazine in magazine well until it locks.
- Draw back slide and allow to slide forward freely. It must connect fully with barrel by itself.

2. Release:

Actuate trigger by pressing the trigger grip (21).
The release and impact of the hammer must be clearly audible.

3. Slide catch:

The Hämmerli SP20RRS is provided with a manual slide catch (145).
The slide can be held in the open position by pressing the slide catch.
Push slide backwards slightly to release the slide catch automatically.

4. Unloading:

After firing:

- Open slide, draw fully to rear and actuate the slide catch.
- Remove magazine (press magazine retainer 151).
- Check cartridge chamber.
- Insert dry training intermediate piece in cartridge chamber (only for .22 calibre).
- Release slide catch and allow slide to slide forward.
- Pull trigger (the dry training intermediate piece inserted prevents any damage to the ignition pin or cartridge chamber).

Warning:

The correct sequence must always be followed without fail to prevent accidents. Please ensure that the ejector is on the magazine.

Dismantling pistol:

- Unload as in point 4.
- Open slide and make safe with slide catch (145).
- Release socket-head screws (142) at muzzle (allen key SW 3).
- Withdraw barrel holder with barrel forwards.
- Release slide catch and remove slide forwards.
- Release screw (149) with allen key SW 3.
- Release grip frame from receiver casing.
- Push out cylindrical pin (143) between receiver casing and trigger unit and withdraw trigger from rear.

Changing the main spring

- Dismantle the pistol.
- Release hammer strut bearing from anchoring and withdraw forwards. This releases the main spring.

Buffer:

The Hämmerli SP20RRS is fitted with an adjustable buffer (138). The recoil and sensitivity in the hand can be set individually with screw (140).

Basic setting of buffer:

Turn screw (140) clockwise fully to the stop, then turn back approx. 2 ½ revolutions.

Recommendation:

Soft ammunition → screw in 1 revolution clockwise from basic position.

Hard ammunition → release 1 revolution counter-clockwise from basic position.

Please ensure in all cases, however, that the buffer can still be moved.

Assembling the pistol:

Reverse sequence.

Ensure that the screws on the muzzle are tight.

Conversion unit cal. .32

Accessories conversion unit .32:

- Slide compl. 32
- Barrel holder with barrel .32
- Ramp (155) with special pin (150)
- 2 magazines .32

Mounting of conversion unit .32

- Unload as in point 4.
- Open slide and hold it with slide catch (145).
- Release screws (142) at muzzle.
- Withdraw barrel holder with barrel forwards.
- Release slide catch and remove slide forwards.
- Release screw (149).
- Release grip frame from receiver casing.
- Mount ramp (155) and fix with pin (150).
- Assemble grip and screw on with screw (149).
- Insert slide .32 and safe with bolt lock (145).
- Mount barrel holder with barrel .32 and screw on with 3 screws (142). (Absolutely use all 3 screws!)

Important:

Unconditionally grease the slide incl. the O-ring (do not oil it!).

Conversion unit cal. .22

Accessories conversion unit .22:

- Slide compl. .22
- Barrel holder with barrel .22
- 2 magazines .22

Mounting of conversion unit .22

The same as conversion unit .32

Front sight:

The front sight can be turned by releasing screw (135) with a socket spanner (SW 1.5). It can be tightened again at each of the 3 positions (width 3,2/3.6/4 mm). Other front sight widths are also available on request.

Sights:

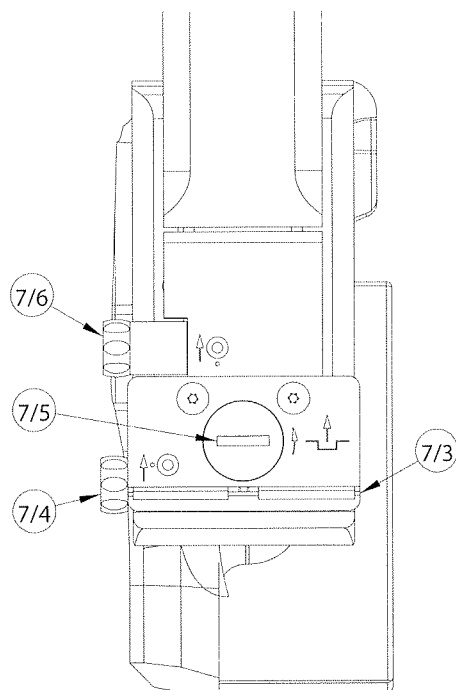
Setting the sights: For height and lateral corrections one detent corresponds to 5 mm/10 mm correction at 25 m/50 m firing distance.

Height correction with adjusting screw (7/6), for low shot, turn in the direction of the arrow (anti-clockwise).

Lateral correction with screw (7/4), for shot to left, turn in the direction of the arrow (anti-clockwise).

Notch width correction with screw (7/3), turning in the direction of the arrow (anti-clockwise) reduces the width of the notch.

Notch depth correction with screw (7/5), turning in the direction of the arrow (anti-clockwise) reduces the depth of the notch.



Trigger

Do not let hammer strike empty.

The Hämmerli 280/SP 20 RRS trigger system offers all adjustment possibilities required. The trigger pull weight is the sum of trigger slack force and trigger slack weight. There are 3 possibilities for adjustment from 1000 g to 1360 g:

First measure the trigger pull weight:

Trigger slack force:

Screw (8)

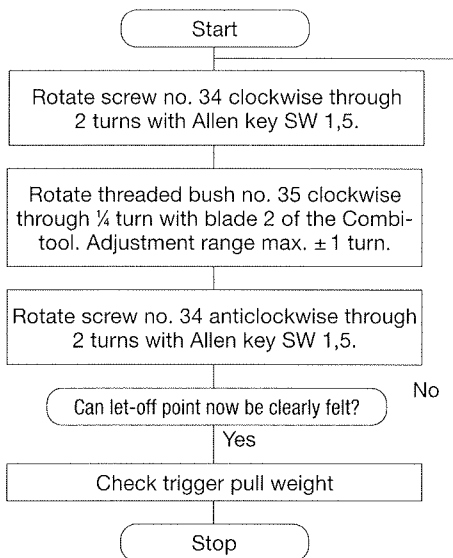
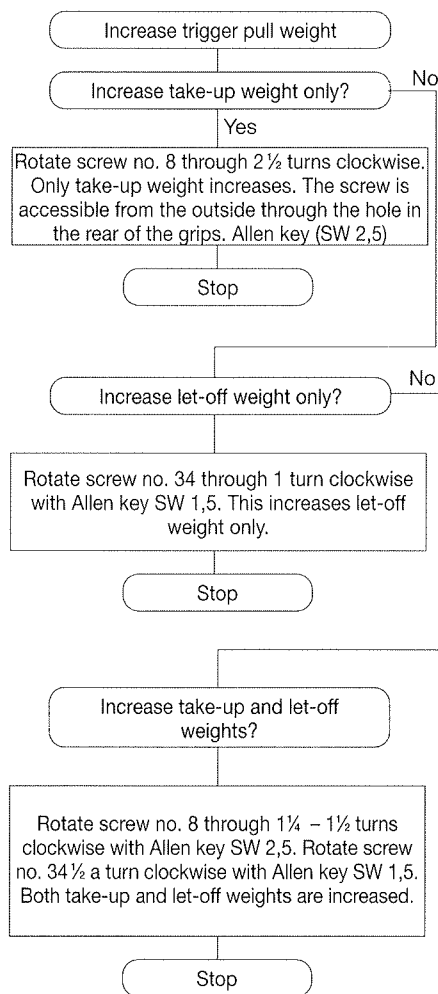
The trigger slack force is increased by tightening in the clockwise direction. Grub screw (SW 2.5). Increase of weight per revolution approx. 150 g.

Trigger slack weight

Screw (34). By tightening clockwise with grub screw (SW 1.5 mm). Increase of weight per revolution approx. 350 g.

Trigger slack position

If the trigger slack is no longer perceptible or if a longer trigger slack path is required.

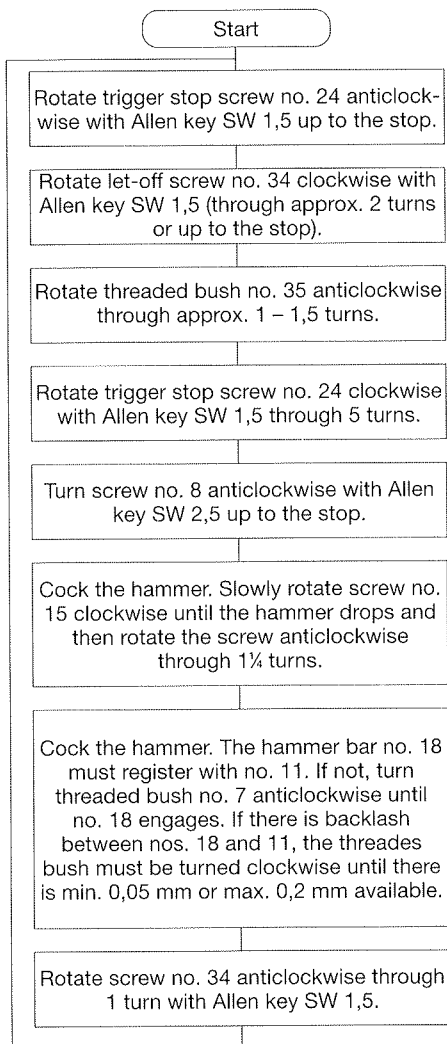
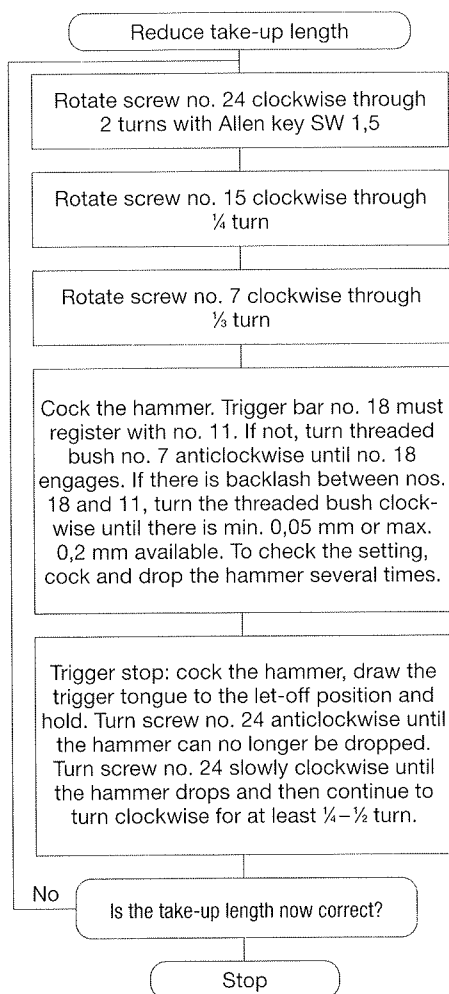


Trigger slack path

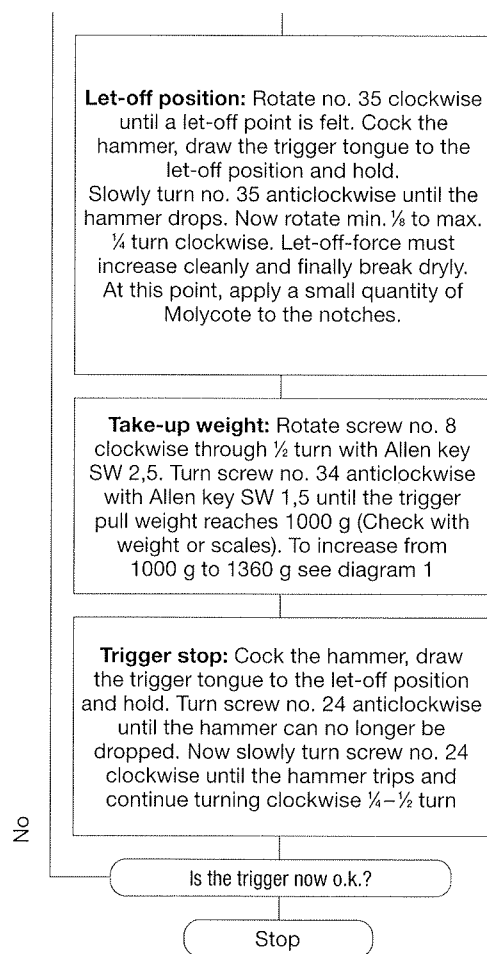
Path between rest position of trigger piece and trigger slack position.

Adjustment is made with 3 mutually influencing screws. The screws must therefore always be adjusted in sequence, taking note of the relationship (see diagram).

Initial Setting



to be continued on next page



Description of pistol

The Hämmerli SP20RRS sport pistol is designed according to the latest state-of-the-art and is a hand gun made by the latest construction techniques for sporting use.

The pistol is fitted with a spring mass bolt system and automatic interruption. Reloading takes place automatically after every shot until the magazine is empty. The bolt then closes again, so that the user always **feels the same impulse in the hand**.

A .22 or .32 calibre changeover system is available for the pistol, in addition to various accessories.

Technical data

.32 calibre S&W long WC

Total length maximum	300 mm
Total height maximum	150 mm
Total width maximum	50 mm
Barrel length	123.4 mm
Number of riflings	6
Length of sight line	220 mm
Magazine contents	5

Total weight without auxiliary weights	1250 g
Trigger pull	1360 g
Basic setting trigger slack force	680 g
Basic setting trigger slack weight	680 g
Trigger slack path maximum	2 mm
Trigger slack path minimum	0.5 mm

.22 calibre long rifle

Total length maximum	300 mm
Total height maximum	150 mm
Total width maximum	50 mm
Barrel length	123.4 mm
Number of riflings	6
Length of sight line	220 mm
Magazine contents	5
Total weight without auxiliary weights	1160 g
Trigger pull	as required 1000 to 1360 g
Basic setting trigger slack force	550 or 680 g
Basic setting trigger slack weight	450 or 680 g

Adjusting the trigger

The trigger can be adjusted longitudinally by releasing the socket-head screw (22) with Allen key SW 2.

Range of adjustment 11 mm.

Special and anatomically shaped triggers are also available on request for left and right-handed people.

Dismantling of the trigger parts should basically be left to an expert. No corrections must be made to parts of the pistol.

We decline responsibility for any resulting faults.

Grip

The Hämmerli SP20RRS is provided with a Hi-Grip, offering considerable advantages over conventional grips. The Hi-Grip is permeated with microballoons to ensure optimum moisture absorption (hand perspiration). The most important contact surfaces are also roughened considerably to provide a non-slip grip.

Machining:

The Hi-Grip can be machined with all conventional wood- and metalworking tools, e.g. files, rasps, chisels, flex and emery cloth. Conventional filling compounds and the extremely light specific filling compound from Hämmerli can be applied very well to produce a tight joint.

If the roughened contact surface is too rough for you, it can simply be ground at the relevant place with emery cloth (grain size 180).

When the grip has been suitably modified, you can also have a new grip made to measure by Hämmerli on request.

Cleaning:

The Hi-Grip can also be washed very easily (e.g. with hot soapy water).

Spare-parts

All spare-parts can be obtained from Hämmerli AG, CH-5600 Lenzburg (Switzerland). The most used spare-parts are also stocked by your Hämmerli national agent:

Important: The component and pistol number, in addition to the type of pistol, must be stated with every order for spare-parts.

You can of course send your Hämmerli pistol for inspection or repair at any time to our factory at CH-5600 Lenzburg (Switzerland).

We should naturally be very pleased if you also reported to us about the best results you have achieved with the Hämmerli pistol.

Subject to technical modification.

SP 20 RRS spare parts list

Pos.	Designation	Art. no.
80	Magazine compl. .22	1 316 000
80	Magazine compl. .32	1 306 000
130	Receiver	1 333 022
131	Recoil spring .22/.32	1 340 030
132	Recoil spring guide	1 330 090
133	Barrel .22 l.r.	1 343 012
133	Barrel .32 l.r.	1 343 011
135	Grub screw M3x10	1 401 780
136	Grub screw M4	1 333 450
137	Foresight 3.2/3.6/4.0	1 333 170
138	Buffer	1 333 060
139	Spring	1 333 070
140	Screw M4x12	1 333 121
142	Screw M4x50	1 333 100
143	Pin 3x18	1 330 040
144	Hi-Grip compl. Right L	1 334 522
147	Grub screw M2.5x6	1 304 071
149	Screw M5x25	1 334 320
150	Special pin	1 330 060
151	Magazin catch	1 330 051
152	Spring 4,4x7,1	1 304 260
155	Ramp .32	1 333 040
200	Trigger action compl.	1 301 001
202	Disc	1 411 290
220	Barrel holder RRS compl.	1 339 500
257	Pin 3h6x28 BN 858	1 335 100
300	Add. weight 50 g	1 339 280
301	Screw M4x10	1 339 560
Slide assembly		
40	Slide compl. .22 l.r.	1 342 002
40	Slide compl. .32 l.r.	1 332 000
41	Slide .22 l.r.	1 342 012
41	Slide .32 l.r.	1 332 011
42	Firing pin .22 l.r.	1 312 021
42	Firing pin .32 l.r.	1 302 020
43	Firing pin spring .22 l.r.	1 302 040
43	Firing pin spring .32 l.r.	1 302 050
44	Conex pin 3x10	1 302 070
44	Conex pin 1.8x10	1 302 090
45	Extractor .22 l.r.	1 312 030
45	Extractor .32 l.r.	1 302 030
46	Extractor .22 l.r.	1 312 050
46	Extractor .32 l.r.	1 312 050
47	Expansion pin 2x6	1 302 220
48	Conex pin	1 302 090
	Brake-ring .32	1 332 050
Barrel holder		
134	Barrel holder 90 g compl.	1 333 035
135	Grub screw M3x10	1 401 780
136	Screw M4	1 333 450
137	Foresight +2 mm 3,2/3,6/4,0	1 333 170
222	Pin d5 (h8)x30	1 339 520
223	Spring	1 053 020
224	Screw M4x10	1 339 560

Rear sight

240	Rear sight compl.	1 335 002
241	Rear sight plate	1 412 010
242	Screw for depth of rear sight	1 412 120
243	Rearsight blade left	1 412 180
244	Rearsight blade right	1 412 190
245	Rear sight spindle	1 405 161
246	Adj. screw for windage	1 412 150
247	Spring	1 305 050
248	Spring	1 232 130
249	Steel ball	1 055 070
250	Spring	1 203 100
251	Steel ball	1 203 360
252	Rear sight mount	1 335 021
253	Camshaft	1 412 100
254	Cam	1 335 060
255	Disc	1 301 690
256	Spring	1 033 080
257	Pin 3h6x28 BN 858	1 335 100
258	Screw M3x8 BN 4851	1 412 050

Trigger

200	Trigger action compl.	1 301 001
20	Square nut M2.5	1 301 240
21	Trigger tongue standard	1 301 580
22	Screw M 2,5x8	1 301 280

Standard accessories

	Allen key SW 3x60	1 339 110
	Allen key SW 1,5x60	1 339 130
	Allen key SW 2	1 309 140
	Allen key SW 2,5	1 309 120
	Cleaning rod set .22	1 349 100
	Cleaning rod set .32	1 339 100
	Dry firing insert .22	1 520 601
	Screwdriver	1 206 140
	Magazin loader only pistol and system .32	1 309 220
	Carrying case small	1 339 400
	Carrying case to system	1 339 450

Special accessories

21	Trigger tongue spezial	1 301 860
21	Trigger tongue anat. right	1 301 861
21	Trigger tongue anat. left	1 301 862
144	Hi-Grip compl. right S	1 334 502
144	Hi-Grip compl. right M	1 334 512
144	Hi-Grip compl. right XL	1 334 532
144	Hi-Grip compl. right XXL	1 334 542
144	Hi-Grip compl. left M	1 334 612
144	Hi-Grip compl. left L	1 334 622
144	Hi-Grip compl. left XL	1 334 632
144	Hi-Grip compl. right hand stepp L	1 334 702
	Magazine loader	1 309 220
	Foldable front sight	1 339 172
	Front weight 50 g compl.	1 339 280
	Add. weight 20 g	1 339 300
	Recoil spring set HP	1 349 040
	Carrying case	25 82023

Absender:
Sender:
Expéditeur:

Name:
Name:
Nom:

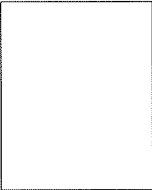
Adresse:
Address:
Adresse:

PLZ:
ZIP:
CP:

Wohnort:
City:
Domicile:

Staat:
Country:
Pays:

Hämmerli AG
Industrieplatz
CH-8212 Neuhausen
Switzerland

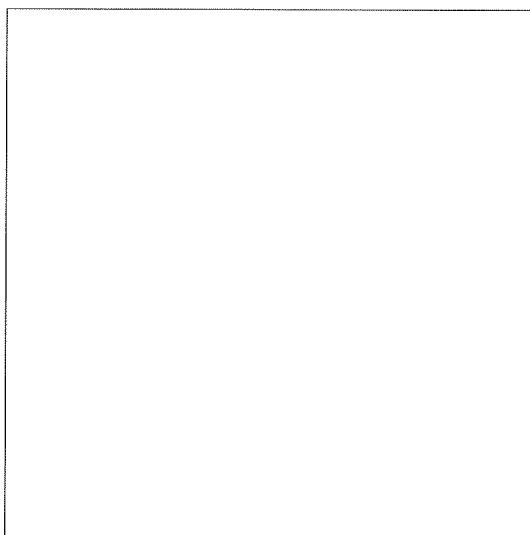


**Originalschussbild Ihrer Waffe
5 Schuss auf 25m**

**Ce groupement de 5 coups a été réalisé
à 25m avec votre pistolet**

**Original grouping of your pistol
5 rounds at 25 meters**

Wa.-Nr. _____



Hämmerli AG
Industrieplatz • P.O. Box 1071
CH-8212 Neuhausen a/Rheinfall
Tel. ++41 52 674 78 78
Fax ++41 52 674 64 18

Internet: <http://www.haemmerli.ch>
E-Mail: info@haemmerli.ch