

Morini[®] CM 22M



Datos Técnicos

Calibre:	.22 l.r.
Peso:	1210 g Acciaio 950 g Alluminio
Longitud Total:	300 mm
Alto Total:	140 mm
Ancho Total:	50 mm
Largo de la linea de Mira:	220 mm
Longitud del cañon:	130 mm
Nr. de estrías:	6
Disparo:	Meccanico
Peso de el Primer Recorrido:	400 g – 800 g
Peso de el Gatillo:	100 g – 1000 g
Punto de mira:	3.0 - 3.5 - 4.0 - 4.5 - 5.0 mm
Ancho del alza:	Ajustable Micrometricamente
Capacidad del cargador:	6
Cachas:	Fijas/Ajustabais - Derechas/Izquierdas

Morini Competition Arm S.A.
Via ai Gelsi 11

CH - 6930 - Bedano - Switzerland

Tel. : +41 91 - 9352230 - Fax : +41 91 - 9352231 - www.morini.ch - morini@morini.ch

Atención:

Por favor lea detenidamente las instrucciones antes de utilizar su nueva pistola. Recuerde que las armas de fuego son peligrosas! Nunca apunte a nadie con la pistola. Trate la pistola como si estuviese sempre cargada. La pistola debe ser reparada por un armero cualificado. Cualquier alteración o ajustes fuera de los parámetros normales de uso (tiro de precisión) anulara la garantía. Nunca haga una presión innecesaria o una fuerza excesiva a los componentes durante el desmontaje, montaje o la limpieza. Use a sólo piezas de fábrica y un armero autorizado para repararla.

Estimado tirador,

Usted ha adquirido que una pistola fabrica en Suiza por ***Morini Competition Arm S.A.*** Esta compañía esta especializada en la fabricación de cachas anatómicas para pistola de la más alta calidad y la mejor precisión desde **1977**, empezando la producción de armas en **1985**. La alta precisión y control de calidad absoluto durante las fases de producción son su sello y se caracterizan por un continuo desarrollo de sus armas para satisfacer las demandas de los mejores tiradores del mundo. Un manejo adecuado garantizará un uso continuado y satisfactorio de su arma a lo largo de años de competición. Sin embargo no se puede obtener buenos resultados solo por la mecánica del arma, la forma de la cacha también es parte del éxito. Nuestros conocimientos nos han ayudado a colocar juntos los dos elementos y esto es lo que usted encuentra cuando usa por primera vez el arma. Inicialmente la pistola puede parecerse mucho a otras pero hay a muchas innovaciones del diseño que no puede apreciarlas inmediatamente por ejemplo: el uso de un cañón de **130 mm** de largo, la rampa de alimentación esta por la parte de arriba del cañón, el muelle del martillo ajustable para los niveles diferentes de energía del golpe, un sistema de retroceso ajustable que permite una actuación óptima para todas los tipos de munición, una cacha anatómica ajustable en todas direcciones y que se puede desmontar con sólo un tornillo. Le deseamos muchos años de éxito y que disfrute de su deporte con esta nueva pistola de ***Morini***.

Morini CM 22M .22 l.r. - Pistola deportiva

Esta pistola está provista con una acción semiautomática, auto cargante. Después de disparar el arma la corredera alimenta automáticamente el próximo cartucho. Cuando el último cartucho abandona la recamara la corredera cerrará normalmente para que las características de uso permanezcan constantes durante toda la serie de disparos. Éste diseño es premeditado.

Garantía

La pistola deportiva ***Morini CM 22M*** tiene una garantía de **12 meses** desde la fecha de compra. Esta cubre cualquier defecto en los materiales y fabricación, ***Morini*** reemplazará cualquier parte defectuosa sin coste alguno. Cualquier modificación o uso indebido del arma anulara la garantía. Cualquier reparación que no se lleve a cabo por la fábrica ***Morini*** o por los distribuidores oficiales también anulara la garantía. Si usted tiene algún problema hágala llegar al distribuidor que la compró. Esta garantía es sólo valida si la tarjeta de la garantía adjunta se nos manda por correo dentro de los **14 días** siguientes a la fecha de compra.

1. Carga y disparo

- 1.1 Abra la corredera y bloquéela con uno de los botones laterales.
- 1.2 Empuje el pestillo del cargador hacia delante con su dedo pulgar y quite el cargador.
- 1.3 Deslice el pasador lateral del cargador y cárguelo con munición del calibre .22 l.r., la capacidad del cargador es de 6 cartuchos. Coloque de nuevo el cargador en la pistola.
- 1.4 Tire de la corredera hacia atrás y suéltela, esto permite que se suelte el bloqueo de la corredera y coloca el primer cartucho en la recámara.

Advertencia:

No intente alterar la acción normal del cierre. La corredera debe ir hacia delante a su velocidad correcta para asegurar que el primero cartucho entra correctamente en la recámara. La acción de carga, recarga o descarga debe llevarse a cabo con la boca de fuego del arma hacia la zona de los blancos.

Nunca permita que toquen el gatillo de su arma tanto si esta cargada como si esta descargada!

2. Descarga

Después de disparar el último cartucho abrir la corredera y broqueela con uno de los botones laterales como se indica en 1.1 anterior. Verifique que la recámara esta vacía y que el último cartucho se ha disparado. Si el tiro se interrumpe quite el cargador y colóquelo plano en la mesa del tirador, con la boca del arma hacia la línea de tiro, con la corredera abierta para inspección. Si la tirada se detiene durante un tiempo, asegúrese que la tensión del martillo este liberada. Esto sólo se puede conseguir con la corredera cerrada. El cargador debe quitarse de la pistola. Para aliviar la tensión del martillo es aconsejable desplazar un poco hacia detrás la corredera y apretar el gatillo, esto hará que el martillo no golpee contra la aguja percutora.

Advertencia:

No intente alterar la acción normal del cierre. La corredera debe ir hacia delante a su velocidad correcta para asegurar que el primero cartucho entra correctamente en la recámara. La acción de carga, recarga o descarga debe llevarse a cabo con la boca de fuego del arma hacia la zona de los blancos.

Nunca permita que toquen el gatillo de su arma tanto si esta cargada como si esta descargada!

3. Ajustes del gatillo

El gatillo ha sido ajustado de fabrica a 1000 g usted puede ajustarlo según sus preferencias. Todos los ajustes del gatillo se llevaran a cabo aflojando anteriormente los tornillos del lado izquierdo de la pistola y siempre con la boca de fuego hacia la línea de tiro. Vuelva a apretar los tornillos (2/4/6/9/11) una vez realizados los ajustes. Afloje siempre estos antes de hacer cualquier ajuste.

3.1 Disparo directo

Destornille (4) y gire (3) en el sentido de las agujas del reloj para acortar el recorrido. Apretar (4). Después reajustar el punto de parada actuando sobre el tornillo (17).

3.2 Peso de la 10 fase

Destornille (6) y gire (5) en el sentido de las agujas del reloj para aumentar la presión, de un mínimo de 400 g a un máximo de 800 g. Una vez ajustado apretar (6).

3.3 Peso de la 20 fase

Girando (8) en el sentido de las agujas del reloj se aumenta la carga desde un mínimo de 100 g a un máximo de 1000 g. El peso del gatillo global es una combinación de 3.2 y 3.3.

3.4 Recorrido del punto de desenganche (arrastre)

Destornille (9), gire (7) en el sentido de las agujas del reloj para aumentar el recorrido. Una vez ajustado apretar (9).

3.5 Punto de parada del retorno del gatillo

Gire (17) en el sentido de las agujas del reloj para reducir el recorrido hacia delante del gatillo.

3.6 Posición del gatillo

Destornille (16) y desplace el gatillo longitudinalmente hasta encontrar la posición correcta. Una vez ajustado apretar (16).

3.7 Final del recorrido del gatillo

Destornille (2) y ajuste (1) a su preferencia. Dejar un poco de holgura después del desenganche del martillo para evitar daños en el mecanismo del gatillo. Una vez ajustado apretar (2).

4. Ajuste del alza (*Fig. 1*)

4.1 Ajuste vertical

Gire en el sentido (U) para subir el punto de impacto. Un clic equivale 5 mm a 25 m.

4.2 Ajuste lateral

Gire en el sentido de las agujas del reloj (L) para mover el punto de impacto a la izquierda. Un clic equivale 5 mm a 25 m.

4.3 Ancho del alza

Gire en el sentido de las agujas del reloj (*al revés de C*) para ensanchar.

5. Punto de mira

Se suministra con un ancho normal de 4.0 mm. Están disponibles anchos de 3.0, 3.5, 4.5 y 5.0 mm con un coste extra.

6. Ajuste de la cacha

La cacha es ajustable en todas las direcciones y puede adaptarse ampliamente a la postura de tiro. Para llevarse a cabo se debe desmontar del arma. Este ajuste se logra por medio de los tornillos (12), (13), (14) y (15) localizados en la parte de abajo y posterior del cajón de mecanismos de disparo.

7. Desmontaje

7.1 Descargue el arma como se indica en 1.1 y 1.2 anteriores.

7.2 Suelte el tornillo torx colocado delante del hueco del cargador. Quite la parte superior de arma, en ella están ubicados los elementos de puntería y el cañón.

7.3 Tire de la corredera hacia atrás para liberar el bloqueo, desplace lentamente la corredera hacia delante mientras levanta esta.

7.4 Para desmontar la cacha afloje el tornillo allen y retire ambos.

8. Montaje

Invierta el procedimiento descrito en 7 asegúrese de que el tornillo de sujeción de la cacha y el de unión del armazón están firmemente apretados.

9. Tensión del muelle de martillo

Destornille (11) y gire (10) en el sentido de las agujas del reloj para aumentar la energía de golpe de martillo. Una vez ajustado apretar (11).

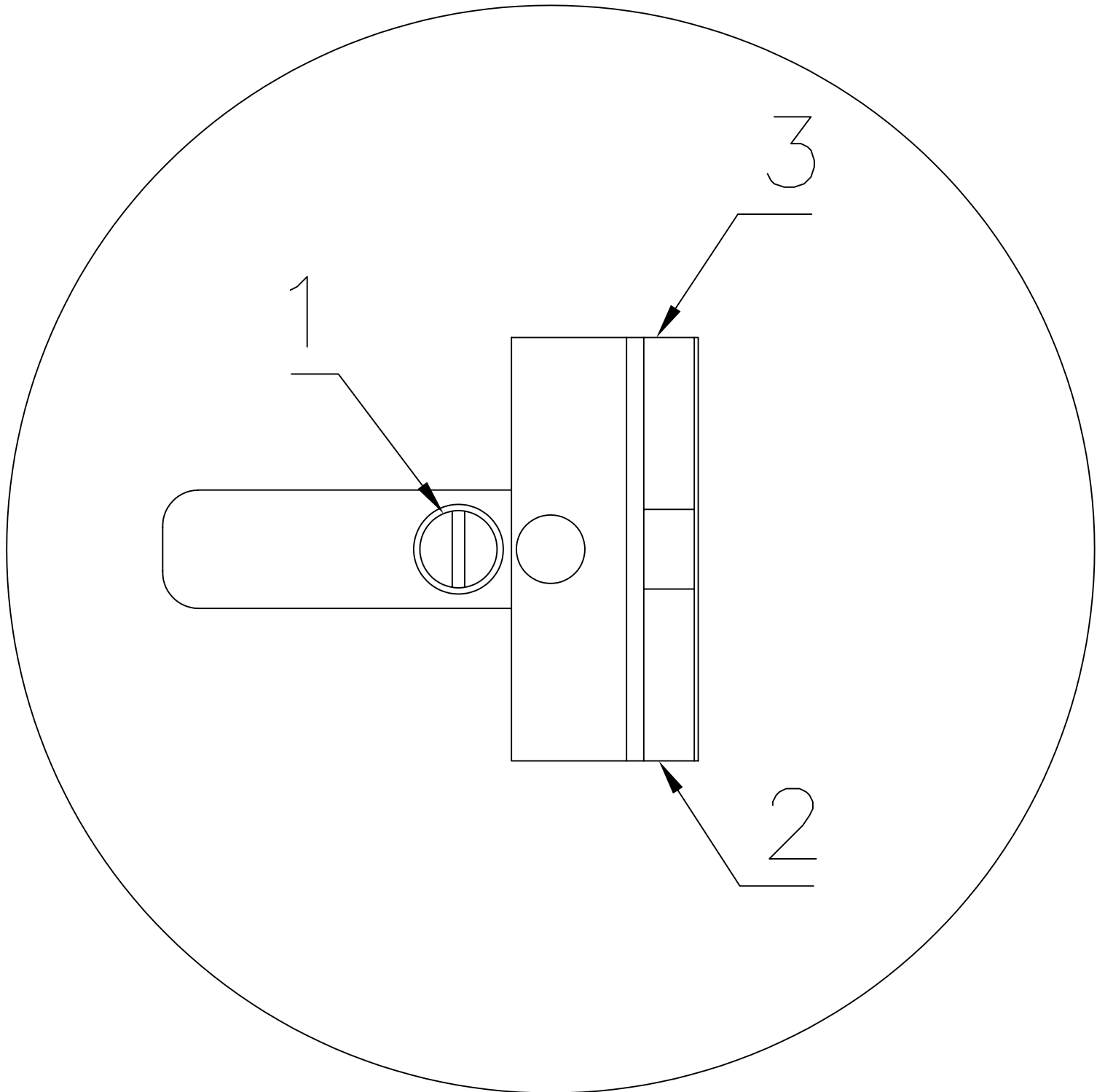
10. Ajuste del muelle recuperador

Ajuste (022017) para el efecto del retroceso preferido. Gire en el sentido de las agujas del reloj para munición más potente.

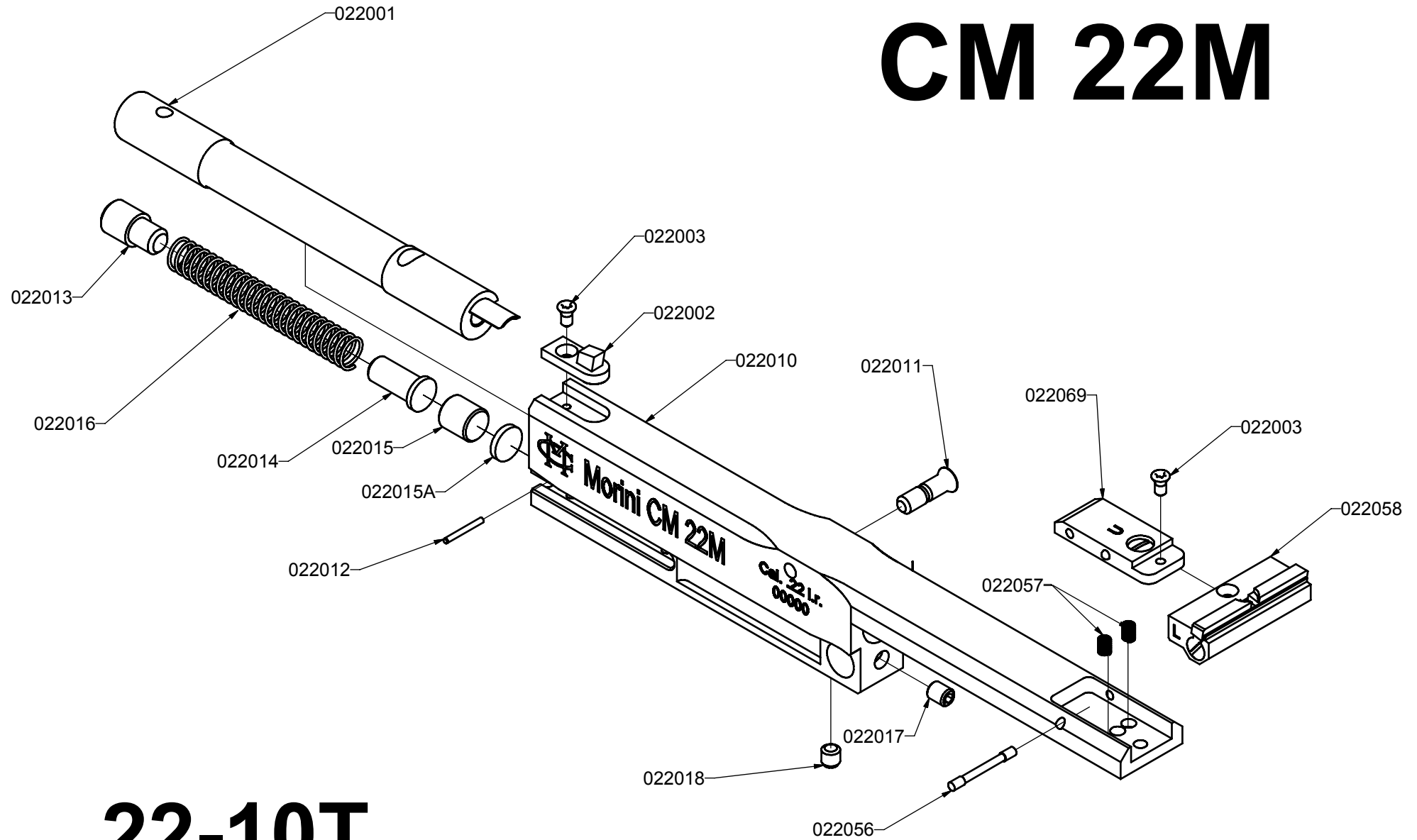
11. Limpieza

Morini recomienda que regularmente limpie el arma para asegurar que mantiene todas las prestaciones y parámetros originales. Desmonte y limpie el arma después de cada 500 disparos. Inicialmente use un cepillo de latón para limpiar el cañón. La limpieza se debe realizar siempre desde la recámara. Después use un cepillo de nilón, un parche limpio o fieltros .22 fieltros para quitar el exceso del producto de limpieza. El resto del arma deben limpiarse con una tela, cepillo ligero o aire a presión. Limpie y seque las juntas del gatillo. Nunca use lubricantes en spray o aceite en la unidad del disparador sin embargo se puede aplicar una gota de aceite solo en el muelle real. Es una buena práctica limpiar las superficies externas de su arma una vez montada con un paño de silicona o uno con la película más ligera de aceite, formando una película externa antes de guardarla. Nunca guarde su arma sudada o húmeda en una funda no transpirable o almacenada en lugares expuestos a cambios extremos de temperatura o atmosféricos, esto causaría oxidación y deterioro de los materiales.

Fig. 1

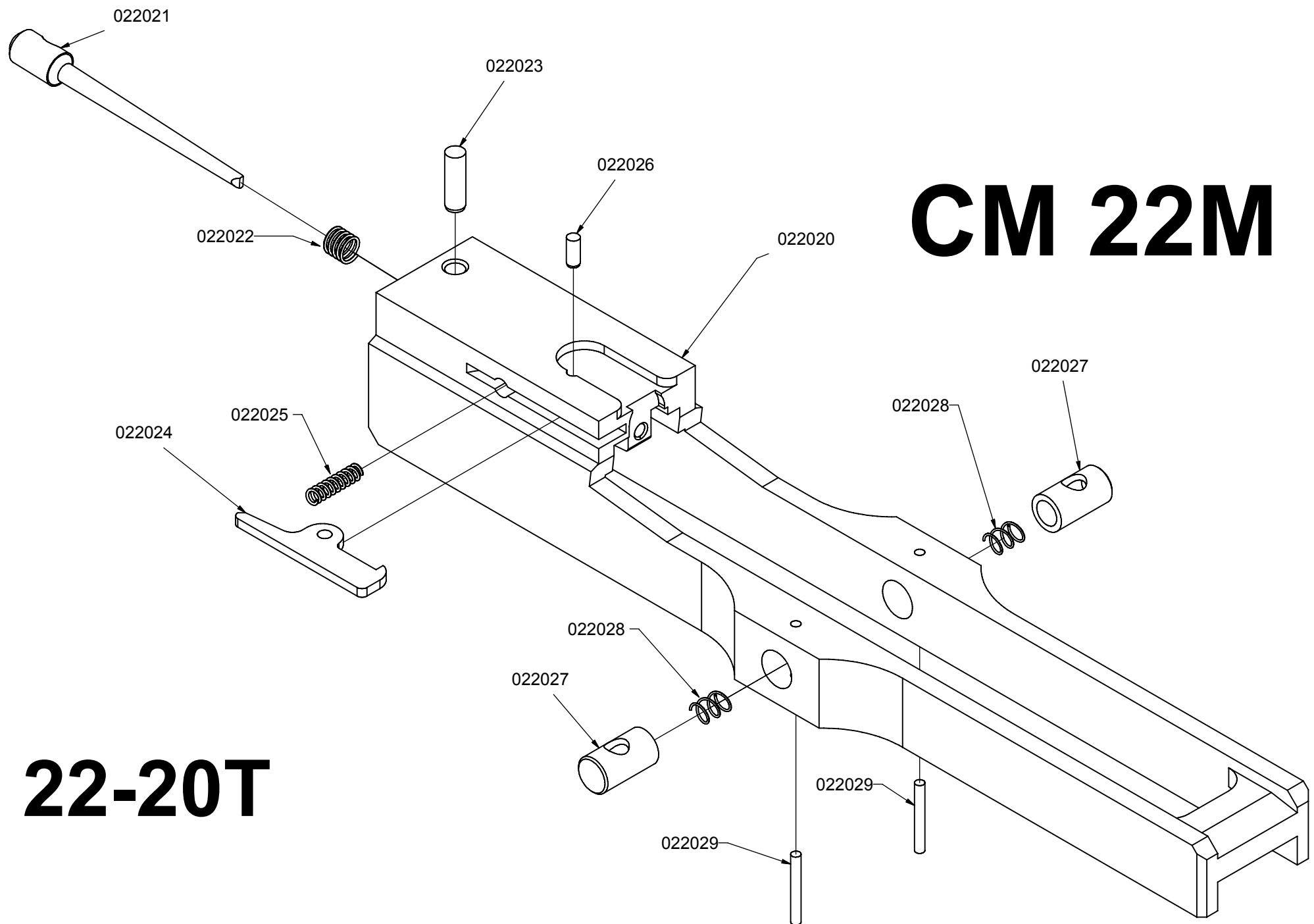


CM 22M



22-10T

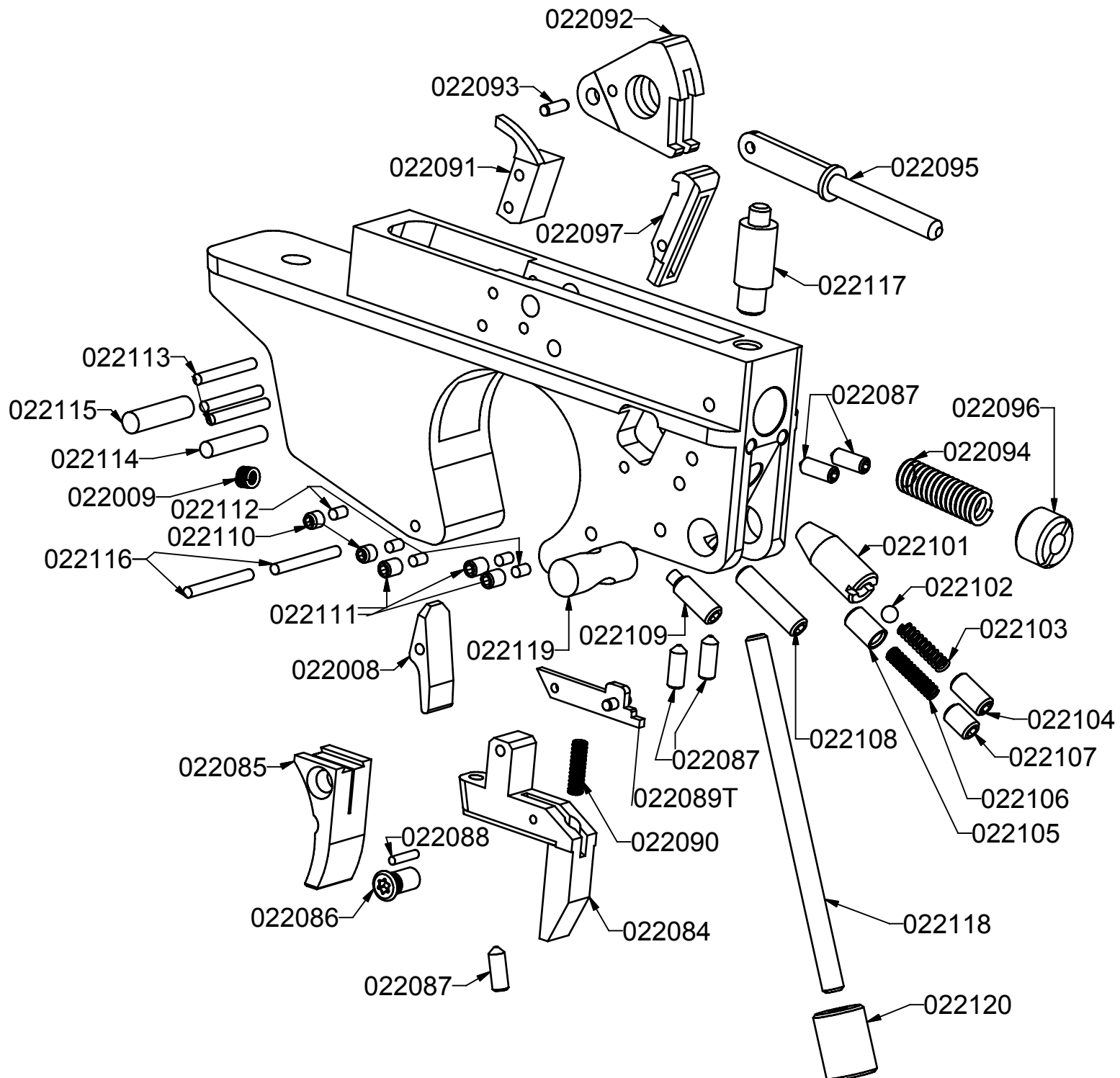
CM 22M



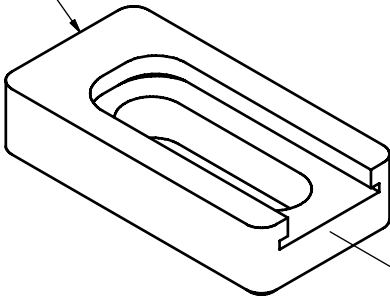
22-20T

CM 22M

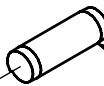
22-80T



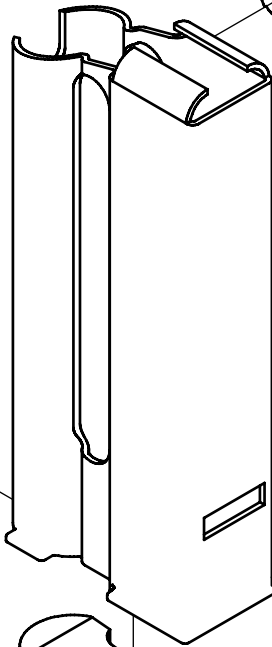
022007



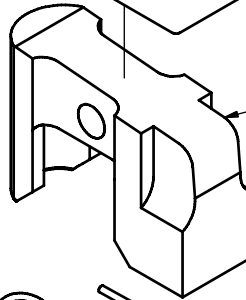
022005A



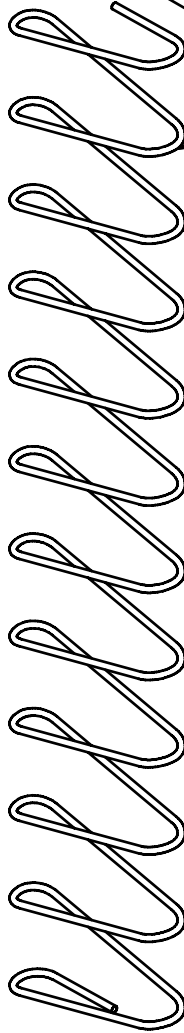
022004



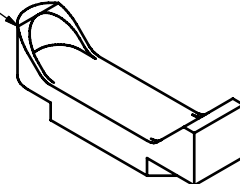
022005



022006



022007A



CM 22M

22-04T

