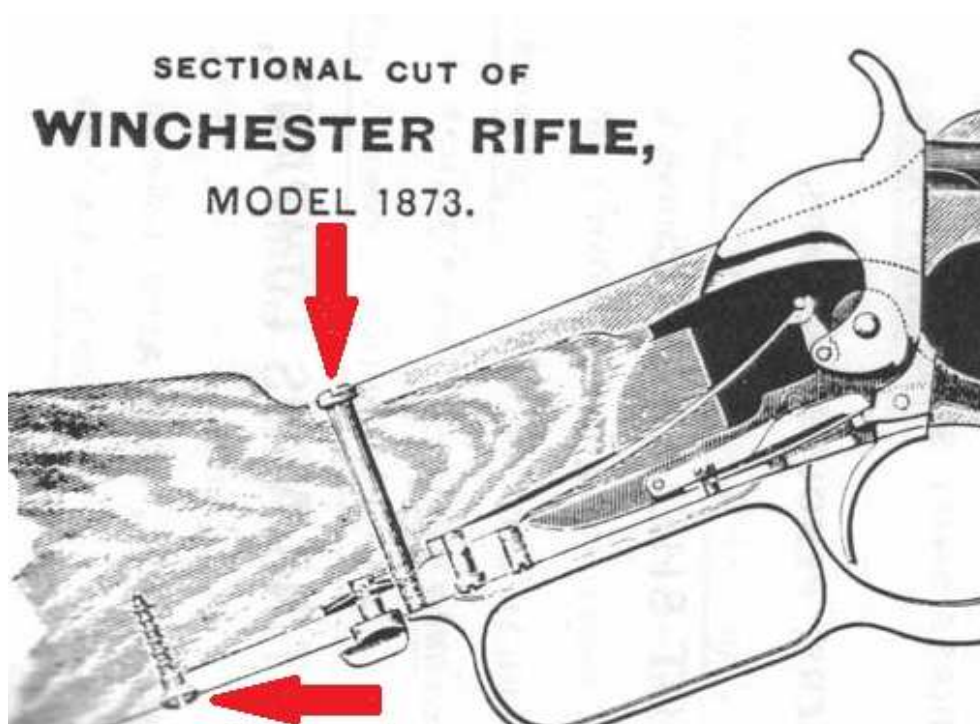


Winchester 1873 y sus clones.

Paso 1: DESMONTAJE

Retirar la culata quitando los DOS tornillos, el de la rabera superior (Largo, que la atraviesa) y el último tornillo (corto, rosca-madera) de la rabera inferior.



Si la madera está muy ajustada y no se puede quitar con la mano, poner el rifle con la boca apuntando hacia abajo, encima de una cama, a un palmo del colchón y sujetándolo por la madera con una mano, golpear suavemente con un mazo de caucho sobre el armazón por la parte superior y por donde nace la palanca, (nunca sobre las tapas del armazón) y dejar que la fuerza de la gravedad actúe. Lo de hacerlo sobre una cama es por si se nos cae el arma de golpe, y que caiga en blando.

Paso 2:

Apoyar el arma sobre una mesa y extraer el tornillo que mantiene en su sitio las dos tapas del armazón.



Levantar el arma ligeramente y la tapa derecha caerá en la mesa por su propio peso junto con el “Link” derecho y probablemente el pasador de la palanca.

Si no cae por que tenga grasa reseca, **NUNCA APALANCAR**; darle la vuelta e intentar que caiga la tapa izquierda. Una vez retirada la tapa, unos golpecitos **desde dentro** del cajón de mecanismos con un lápiz o un rotulador o algo largo y no metálico ayudarán a despegar la otra tapa, que se desprenderá junto con su “Link”.

Si por tener mucha grasa seca no cae ninguna de las dos tapas, introducir un botador fino y largo por el agujero de la cabeza del tornillo hasta alcanzar la superficie interior de la tapa derecha. Un golpecito y se desprenderá. **Jamás hacer palanca para retirarlas.**

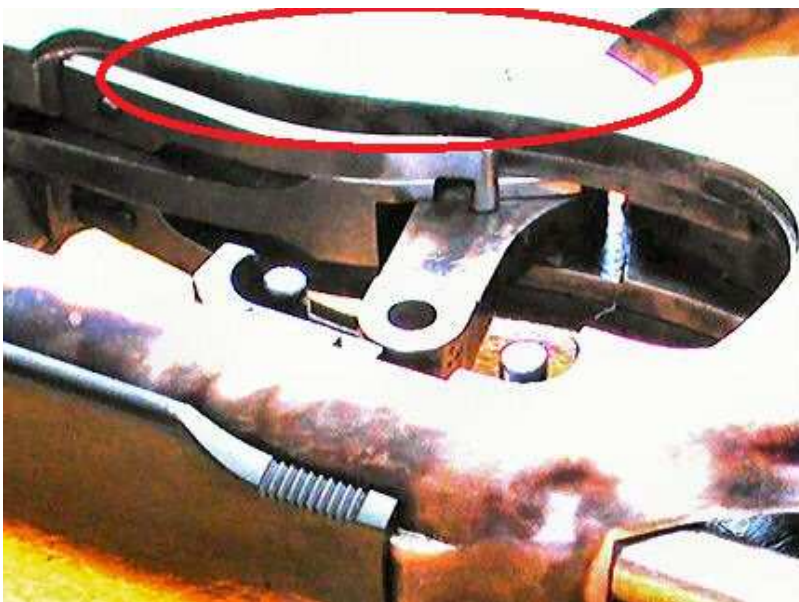
Paso 3

Opción 1: Con un destornillador adecuado, **Intentar** aflojar los dos tornillos que sujetan los muelles de la palanca y del elevador. De fábrica vienen muy apretados y además, el Sr. Uberti echa aceite de linaza en las roscas, que al secarse se quedan pegados.

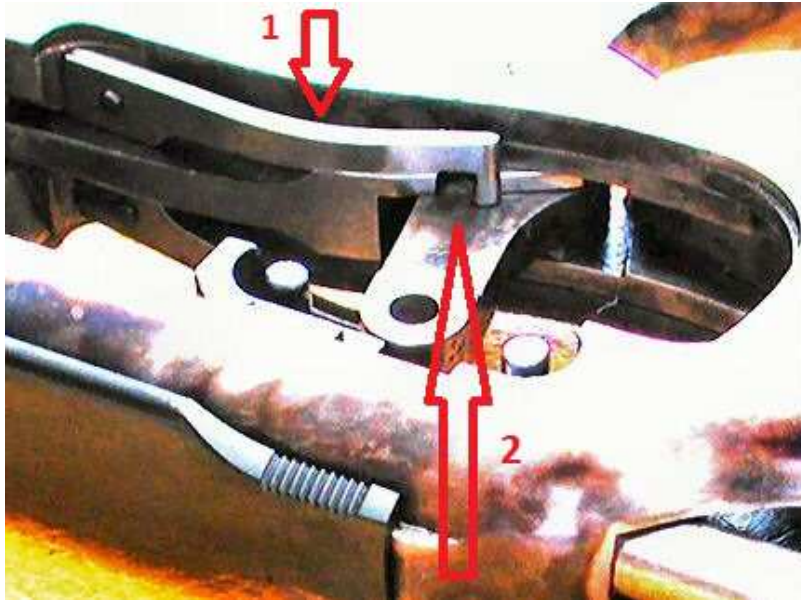


Se puede intentar calentarlos para que se licúe el aceite, pero lo normal es que no se puedan aflojar o quitar sin deshacer las ranuras o romper las cabezas. Si vemos que no es posible, mejor dejarlo como está y pasar a la:

Opción 2. Antes de nada, proteger lo mejor posible el borde del armazón en la longitud del muelle con cinta de carroceros buena o con cinta americana (la gris) , con el fin de evitar rayones con las herramientas.



Con un destornillador grande y plano, con la punta bien envuelta en cinta de carroceros (unos 2 cms), apalancar por debajo del muelle entre éste y el armazón (1), levantándolo con cuidado y basculándolo por su extremo unos milímetros hacia afuera del armazón (2), hasta que la patilla ya no tenga contacto con la palanca y quede descansando sobre el armazón.



Actuar de la misma forma y con las mismas precauciones con el muelle del elevador. En ambos casos al traer hacia fuera los muelles sonará un “Click” cuando rebasen su asiento.

Paso 4:

Con la palanca ya libre de los dos muelles, se observa que la palanca se mueve loca, y ya se puede extraer el tornillo de la palanca. Lo quitamos y sale la palanca y el brazo del elevador. Sacamos también el bloque del elevador, para evitar que se caiga al manipular el arma. Es de latón y se puede abollar si se golpea.

Paso 5:

Extraemos los dos tornillos que sujetan el conjunto del disparador, en ambos costados del armazón



Ponemos el martillo en la posición “seguro” (primer click), y vamos sacando el conjunto del disparador con un movimiento hacia arriba y hacia abajo,



Paso 6:

Con el conjunto del disparador en una mano, apretando el vástago que sobresale de la biela del seguro, apretamos el gatillo para llevar el martillo a su posición más adelantada (posición “disparado”) con el fin de tener el muelle real con la menor tensión posible.

Apretamos con el pulgar el muelle real hacia abajo para liberarlo del estribo del martillo. El estribo lo liberamos moviendolo hacia arriba con un botador o destornillador fino.

Liberado el estribo, podemos ya quitar el tornillo del muelle real que habrá quedado sin tensión, y también quitar el martillo de la rabera sacando su pasador para poder trabajar el seguro de palanca.

Paso 7:

Dentro de la rabera está la biela, sujeta con un pasador (no la tocamos) y los dos muelles, el de la biela y debajo el del gatillo, sujetos ambos por un tornillo.

Quitamos el tornillo y los muelles y suplementamos con la arandela que fijaremos al fondo de la rabera con un poco de grasa consistente para que se quede pegada y no se mueva al montar muelles y tornillo otra vez.

Comprobamos que el muelle del gatillo (muelle plano, un poco curvo hacia abajo) se apoya en éste, y encima de este muelle ponemos el muelle de la biela (muelle con forma de L cuyo extremo se apoya en la parte superior de la biela). Lo centramos todo y apretamos el tornillo. Comprobamos que la biela sube y baja sin interferencias al presionar el vástago que sobresale de la rabera.

Paso 8: MONTAJE

Ponemos el muelle real en su sitio, centrado, y apretamos su tornillo a tope.

Ponemos el martillo con su pasador.

Apretamos el muelle real hacia abajo con el pulgar y a la vez enganchamos el estribo en el muelle, usando un destornillador fino o algo para poderlo mover.

Una vez enganchado el estribo, llevamos el martillo al segundo click, posición “armado”. Presionamos el vástago y a la vez apretamos el gatillo para ver si suelta el martillo correctamente.

Paso 9:

Llevamos al primer click el martillo, posición seguro, y lo insertamos en el armazón desde abajo. Haciendo coincidir los agujeros de la base de la palanca. Ponemos el tornillo de la palanca sin apretarlo, sólo para centrar la rabera en su extremo, y la subimos girando hasta hacerla coincidir con los agujeros de los costados del armazón.

Ponemos los dos tornillos de los costados, sin apretarlos del todo, un par de vueltas o tres.

Sacamos el tornillo de la palanca que nos hacía de guía e insertamos en su sitio el bloque elevador, su brazo, metiéndolo desde abajo e insertando la punta en el bloque y a continuación la palanca.

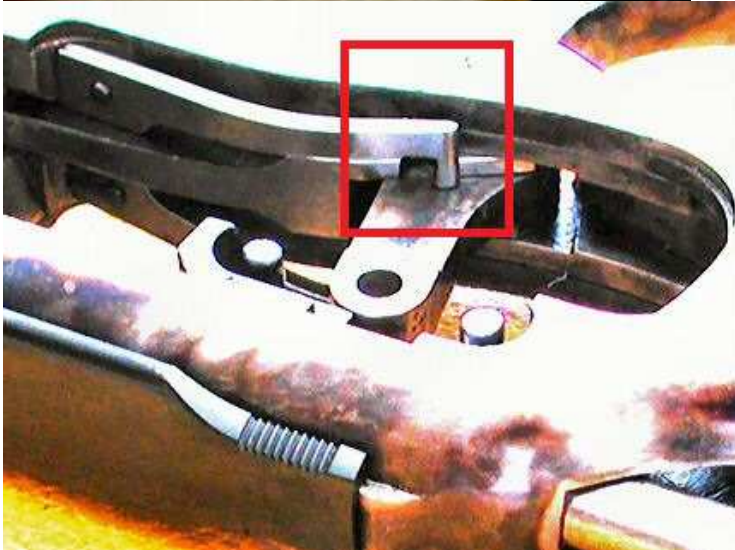
Puede ser que haya que mover completamente hacia atrás el cerrojo para poder poner en su sitio la palanca.

Con todo en su sitio y centrado perfectamente, apretamos un poco el tornillo de la palanca, luego los dos de los costados y terminamos de apretar el de la palanca y revisamos el apriete de los del armazón.

Si vemos que alguno entra forzado, los aflojamos todos y re-centramos la rabera en el armazón.

Paso 10:

Apalancando hacia arriba y empujando con una madera o un cilindro de nylon los muelles del elevador, los volvemos a llevar a su sitio para que los extremos queden sobre los rebajes de la palanca y que hagan presión sobre ella,



Movemos la palanca sin forzar para comprobar que tiene tensión, y con el dedo movemos hacia arriba y hacia abajo el elevador para ver que sube y baja correctamente, y con la tensión de su muelle.

Paso 11:

Quitamos las cintas de carrocerero del armazón y sobreponemos ambas tapas (llevan unos biseles para ser encajadas) sobre el armazón para comprobar que los muelles están en su sitio, bien dentro, y que no impedirán que las podemos encajar en el armazón.

Las quitamos y ponemos el pasador de la palanca y el link izquierdo en su sitio. Tiene su modo de ser instalado y no es posible colocarlo al revés. Debe quedar tal que



Una vez colocado el link izquierdo, sobreponemos su tapa ajustándola en su bisel, y sujetándola con la mano le damos la vuelta al arma, y sin dejar de sujetarla ponemos el otro link en los tres pasadores y encajamos la tapa derecha en su bisel.

Sin dejar de sujetar fuertemente las tapas, y asegurándonos de que están perfectamente encajadas ambas, ponemos el tornillo pasante que las sujeta entre sí. Comprobamos que acciona bien...

Y listo.

PS: Si antes tuvimos suerte, pudimos aflojar los tornillos y seguimos la opción 1 del paso 3 :

Se colocan los muelles descansando en el armazón y se aprietan los tornillos al máximo posible, y a continuación se levantan como en el paso 2 para llevarlos a su posición sobre la palanca.

44Largo en: www.arms.es