



Russian PU 91/30 Sniper Scope



Guía de instalación



Estas instrucciones de instalación no le garantizan la capacidad de una forma segura y adecuada cualquier montura de visor. La única intención de estas instrucciones es proporcionarle una guía básica durante el proceso de instalación. Al elegir la instalación de un PU, usted está asumiendo la responsabilidad total respecto a su seguridad y la total responsabilidad en relación con cualquier daño realizado en su arma, visor, herramientas o cualquier otra cosa. Asegúrese de que ha hecho revisar su arma por un armero cualificado antes de cargarla y dispararla. El creador y vendedor de estas instrucciones de instalación no asume ninguna responsabilidad respecto a su seguridad o cualquier daño que pueda hacer usted al seguirlos. La instalación del visor según estas instrucciones se hace bajo su única responsabilidad.

Instrucciones de instalación.

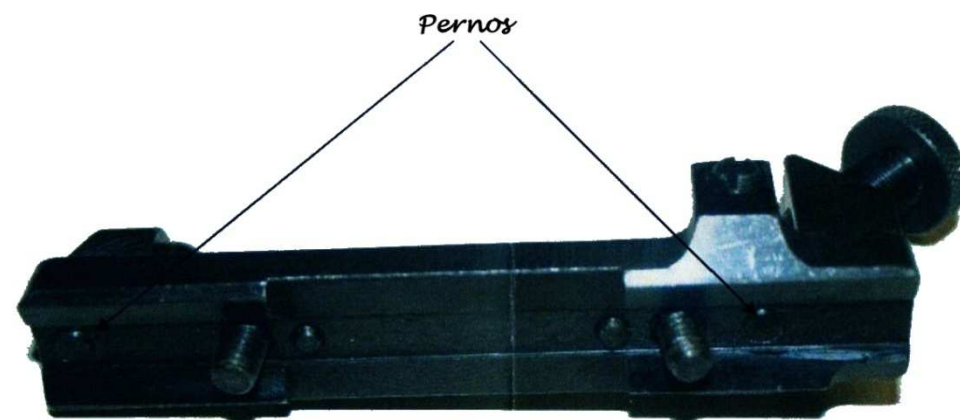
Por favor, lea este proyecto completamente antes de tomar la decisión de instalar usted mismo el visor. Si no tiene habilidad mecánica, le sugiero que juegue sobre seguro y contrate a un armero profesional. Además, por favor, siga las instrucciones de seguridad de todas sus herramientas.

En pocas palabras, tiene que hacer cuatro agujeros y roscar dos de ellos, a continuación va a tener que hacerle una ranura a la culata para acomodar el nuevo visor. También necesitará que la manija de su cerrojo este doblada hacia abajo. Esto es algo que será necesario que haga un armero cualificado. Yo pagué \$45 para que me lo hicieran. Este “servicio de conversión” puede ser adquirido en e-bay.

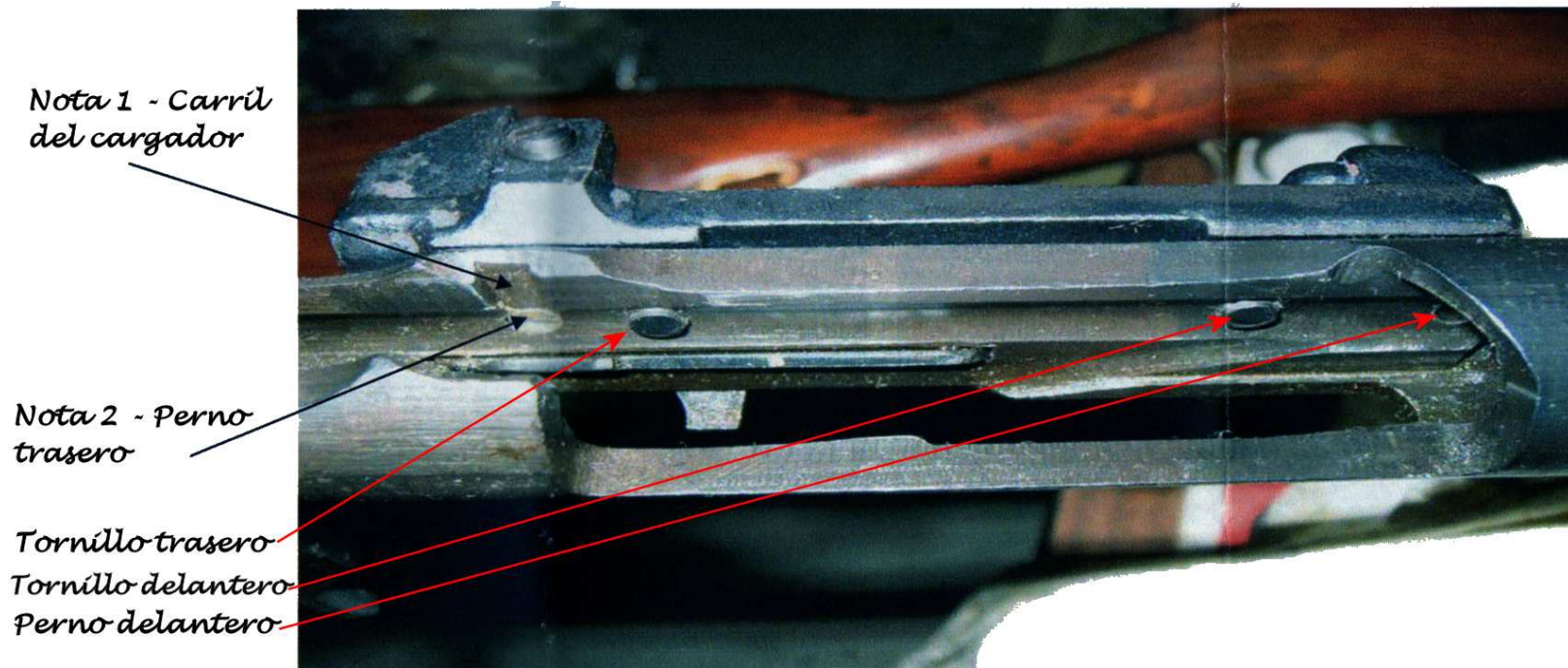


Figura 1

Si examina la montura de su visor, se dará cuenta de que tiene dos PERNOS y dos TORNILLOS (de ahí, los cuatro agujeros que son necesarios). Vaya a su ferretería preferida con un perno y un tornillo para asegurarse de que coge la broca y el macho de roscar adecuado. Allí le medirán su perno y tornillo y le darán todo lo que necesite. Mi instalación solo requirió una broca para los cuatro agujeros. Sus pernos



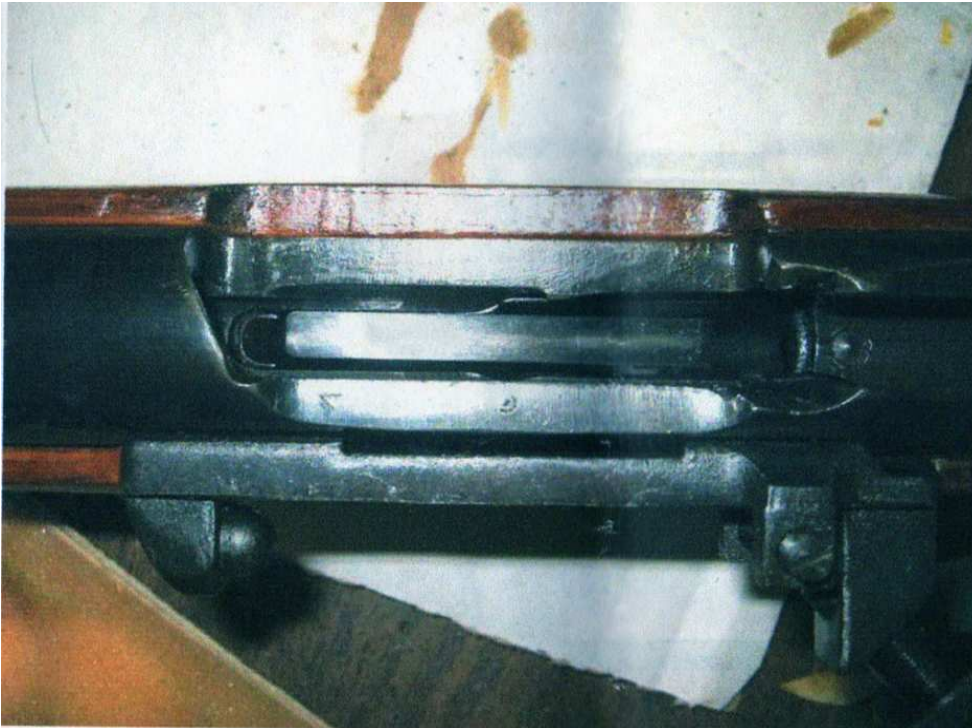
pueden requerir una broca distinta de la de los agujeros roscados. También necesitará un maneral (Vea la fig. 1). No debe hacer las roscas con una taladradora o destornillador eléctrico.



Primeramente, es necesario desmontar el cañón de la culata. A continuación taladrar el agujero del perno trasero con la broca. Alinee la base del visor contra la zona del muelle eyector asegurándose de que la base está escuadrada en el lugar correcto. El agujero del perno trasero debería estar situado en el carril o hendidura para el cargador (Véase la nota 1 de la imagen superior). Se puede utilizar un pequeño sargento o gato en “c” para mantener la montura en su sitio. Marque el

agujero del perno trasero (el centro del agujero debería estar a 12,5 mm del final de la ranura para el cargador). Haga el agujero del perno trasero e inserte dicho perno a través de la base del visor (puede ser necesario un pequeño martillo para ello). Cuando esté haciendo el orificio asegúrese de que el taladro está al 100% con un ángulo de 90 grados respecto al cañón. Un soporte para el taladro es muy útil, pero si se es cuidadoso y se hace tomándose el tiempo necesario también se puede hacer a mano.

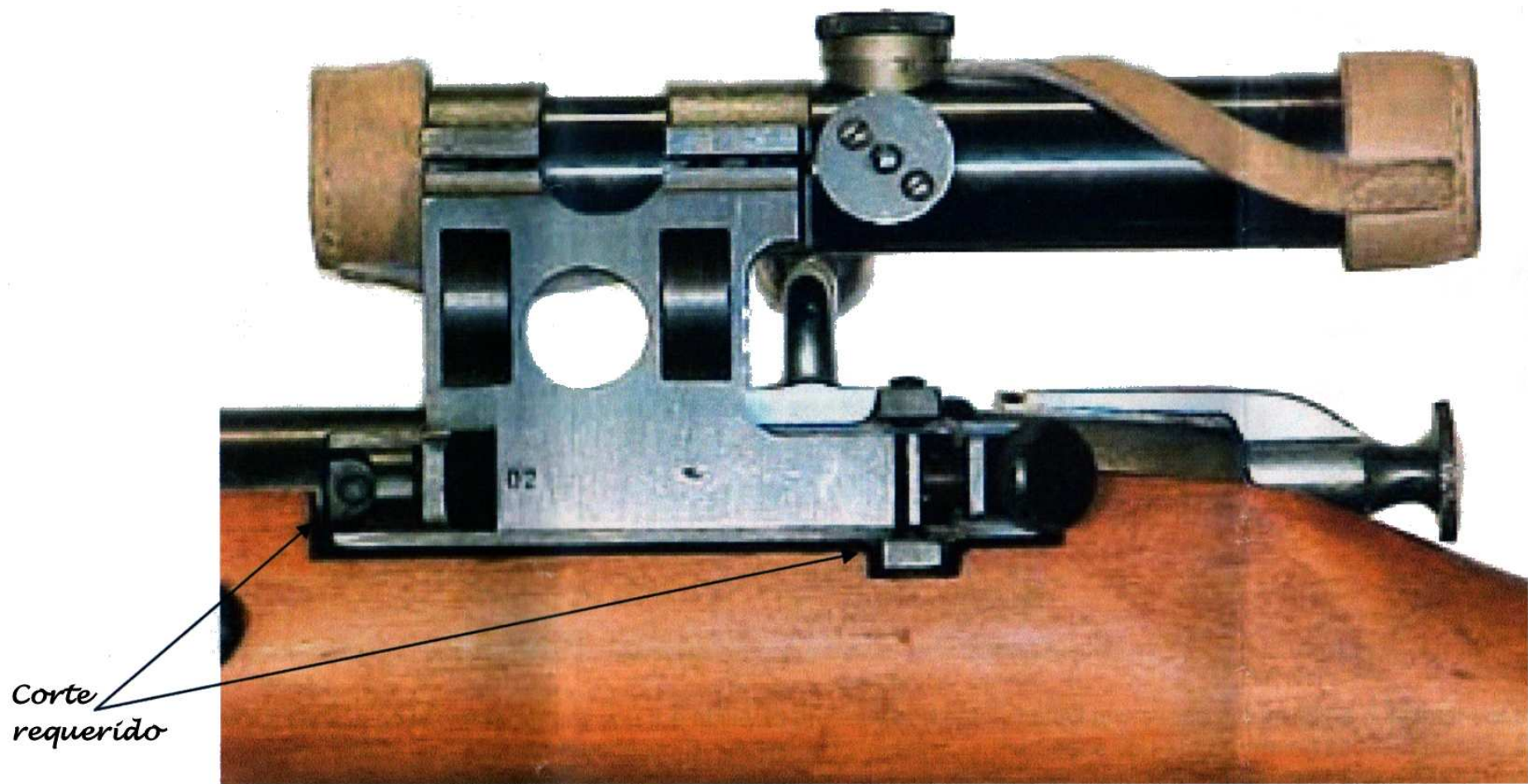
Truco: podría insertarse el perno más fácilmente si lo durante un tiempo lo introducimos antes en el congelador. Al calen-



tarse se dilatará y se ajustará más. Esto le indica cuán importante es hacer el agujero del tamaño exacto. Un perno flojo es tan bueno como no tener perno. Ahora es el momento de instalar el perno frontal. Marque el agujero teniendo mucho cuidado de que el que ya se hizo anteriormente está alineado exactamente con el que se va a hacer. Asegúrese de utilizar la montura como plantilla. Existen diferentes monturas con diferentes diámetros de los agujeros. Es necesario un ajuste perfecto. Una vez taladrado, inserte el perno delantero. Seguidamente marcaremos y taladraremos los orificios para los tornillos. Una vez más, la precisión es muy importante, utilice la montura como plantilla. A continuación haremos la rosca de esos agujeros. Ponga unas gotas de aceite en el macho de roscar antes de comenzar. Cada media vuelta de avance se debería retroceder $1/8$ para ayudar a la eliminación de los fragmentos de metal. Tómese su tiempo y mantenga el macho recto.

Si utiliza algún producto para inmovilizar el tornillo es probable que no necesite utilizar los dos tornillos pequeños de bloqueo. Sin embargo, si realmente quiere hacer un buen trabajo, puede tomarse el tiempo necesario para que las ranuras de los tornillos de montaje se alineen con los dos tornillos pequeños de bloqueo.

Antes de volver a montar el cañón en la culata, es necesario cortar una porción de esta para acomodar la montura del visor. Véase la figura siguiente. La mejor manera de hacer esto es colocar el cañón sobre la culata y marcar en esta la parte frontal y trasera de la montura. Ya que existen diferentes monturas de visores PU, no puedo proporcionar unas dimensiones concretas. Se puede utilizar alguna pequeña herramienta de corte. Sin embargo, un buen cutter con una hoja nueva puede servirle muy bien. Me limité a cortar madera con cuidado. Recuerde, es más fácil cortar que añadir. Tómese su tiempo y ponga, de vez en cuando, el cañón sobre la culata para ver cómo va la tarea. Cuando haya terminado, quizás quiera teñir y barnizar los retoques antes del montaje final.



iii Instalación completa !!! Ahora es el momento de ajustar el visor.