

armas.es

Tu comunidad de armas en Internet



PRESENTA:

DESMONTAJE Y LIMPIEZA DE FN BROWNING BAR



Realizado a partir de las aportaciones en el foro www.armas.es del usuario

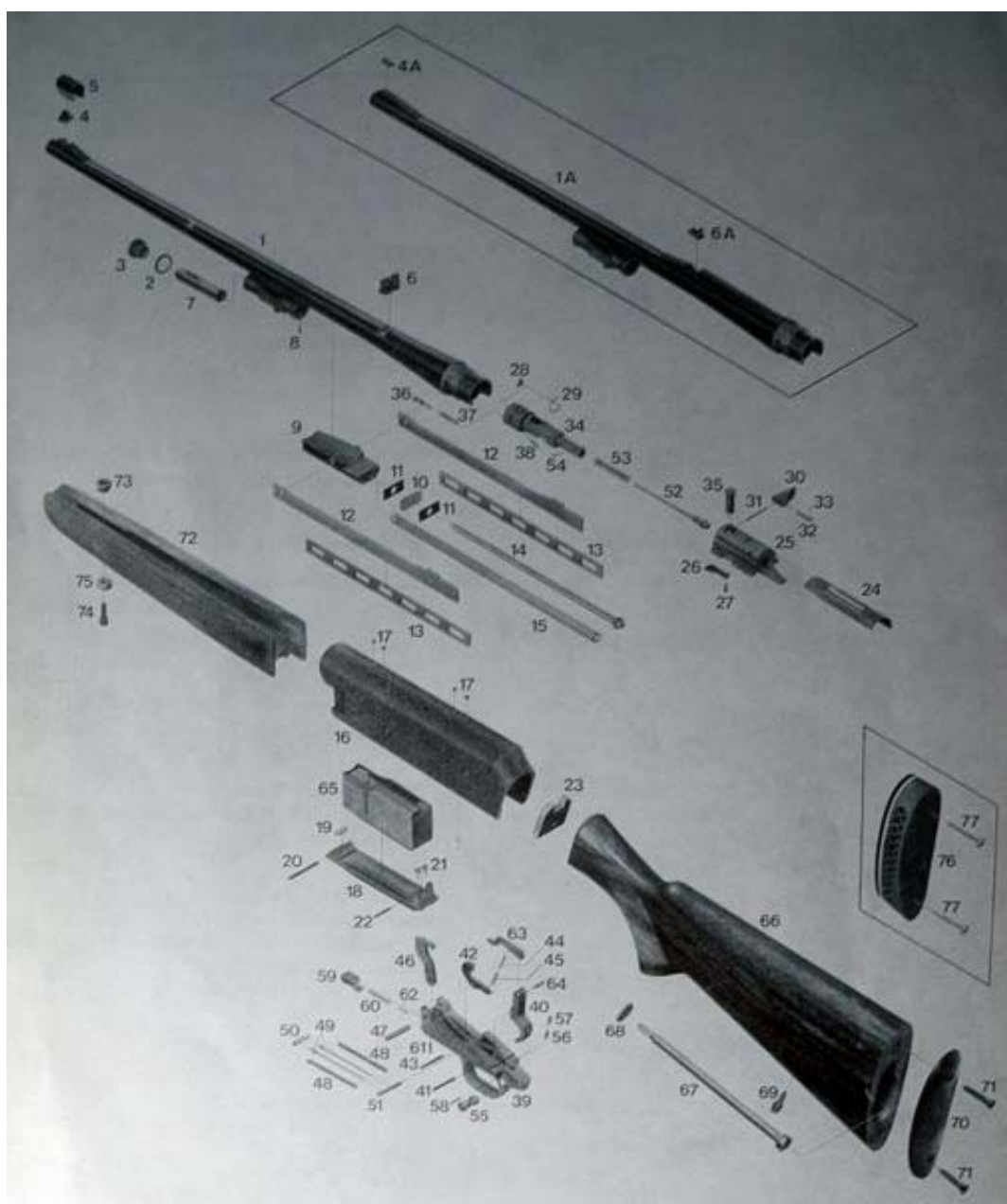
Jabaliviejo

INTRODUCCIÓN

Escribo este artículo con el deseo de resolver algunas dudas y dificultades sobre el desmontaje del Browning BAR FN utilizando como modelo el Mark I (MKI) que fue fabricado en dos series bien diferenciadas (1967-1975 y 1976-1992).

Con sus evoluciones, y sin ellas, después de 43 años este rifle es uno de los más vendidos, fiables, robustos y apreciados de entre todos los semiautomáticos que se han concebido para la caza.

Los números que encontraréis a lo largo de esta explicación coinciden con los reflejados en el despiece explosivo que figura en el manual del MKI y cuya imagen adjunto.



Recomiendo que antes de hacer una operación se lea completo el texto del paso que vamos a ejecutar. También es recomendable ser algo manitas, aunque no es necesario ser relojero, ni mucho menos.

EXPLICACIÓN POR PASOS

1.- Aquí tenemos el viejo (y maravilloso) Browning FN BAR MKI. Dos destornilladores son prácticamente lo único que necesitaremos para desmontarlo. Uno largo y ancho y otro de punta fina y estrecha.



2.- Comenzamos desenroscando el tornillo del guardamanos (74) y sacando éste empujándolo hacia adelante.



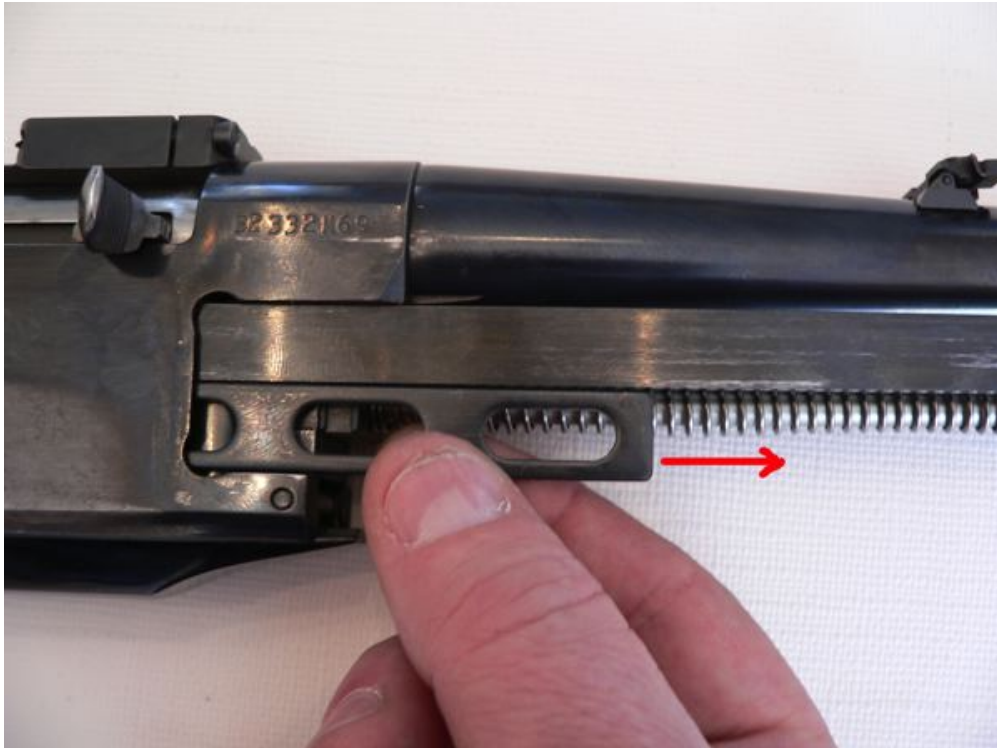
3.- Soltamos ahora el tornillo tope del colector de gases con su arandela (3 y 2) y el pistón (7). Éste último sale por la parte delantera inclinando el rifle hacia adelante y eventualmente con unas sacudidas o empujándolo desde atrás con una varilla fina o punzón largo, para lo que habrá que echar hacia atrás el bloque de inercia (9).

Un detalle del MKII diferente del MKI es que el tornillo tope del colector de gases tiene cabeza hexagonal y se suelta con llave de tuerca en vez de con destornillador.

¡ATENCIÓN! el modelo MKII tiene en un costado de su colector un tornillo de regulación de gases (ajustado de fábrica y habitualmente fijado con pasta roja) que recomiendo no tocar.



4.- Sacamos ahora los apoyos guía de las bielas (13) (el modelo MKII carece de ellas). Tirando hacia adelante, salen suavemente y sin ninguna dificultad.



5.- Sacamos las bielas que mueven el cerrojo (12). Al igual que los apoyos guía, tiene una a cada lado del cajón de mecanismos. Para quitarlas, las desalojamos de sus acomodos en el bloque de inercia (9). En el MKII el bloque de inercia es algo distinto, pero se actúa más o menos de la misma forma.



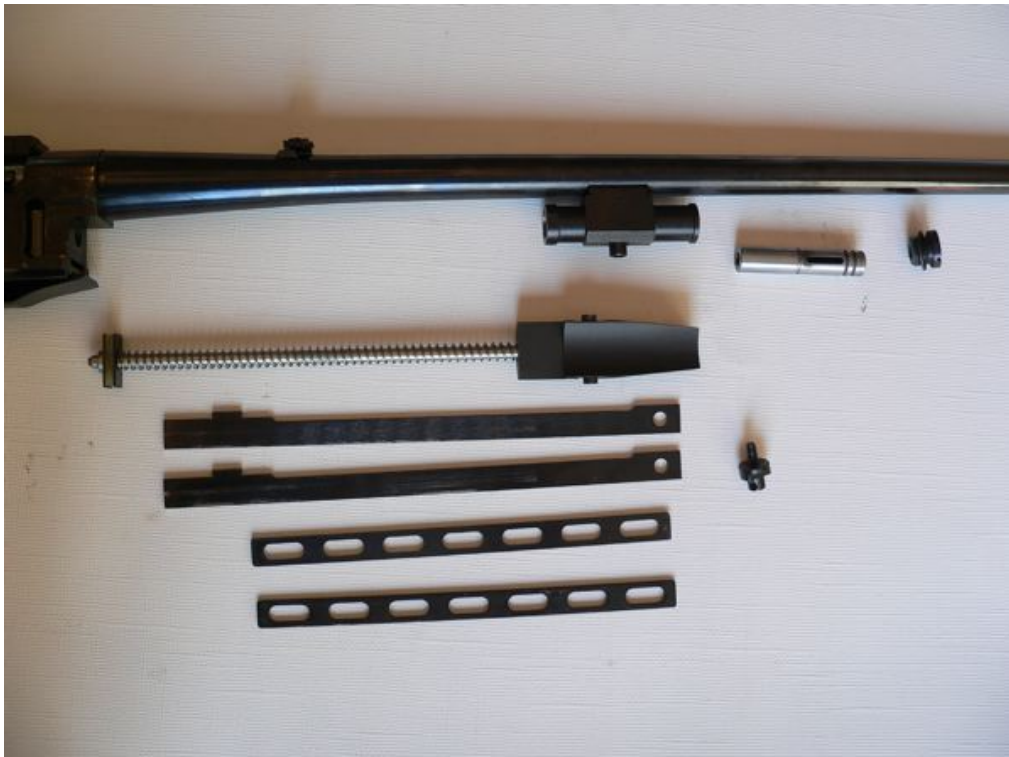
6.- Ahora hay que extraer la varilla (14) que sirve de guía al muelle de recuperación (15) y al bloque de inercia (9).

Ya no tenemos pistón ni bielas que nos impidan hacerlo y para ello basta empujar la varilla hacia adelante contrarrestando la fuerza del muelle y sacar la base de la varilla de su alojamiento.

Si no me equivoco, para poder hacer esto en el MKII hay que quitar un muelle de sujeción y el tornillo pasador de la palanca que libera el cerrojo.



7.- Aquí tenemos desmontado todo el grupo delantero. Aunque la foto no lo recoge, podemos también separar varilla (14), bloque (9), muelle (15) y tope amortiguador sin ninguna dificultad. Este amortiguador está compuesto por dos chapitas (11) y un taquito de teflón entre ellas (10).



8.- Terminada esta fase nos vamos a desmontar el grupo trasero para poder extraer el grupo disparador y el cerrojo.

Para eso, en primer lugar retiramos la cantonera (70) y, con el destornillador largo, soltamos el tornillo que fija la culata al cajón de mecanismos (67). Se trata de un tornillo largo con arandela (que en este caso se quedó dentro de la culata) que rosca en la tapa trasera del cajón (23).



9.- Bien. Ahí tenemos la parte trasera del cajón de mecanismos al descubierto



10.- Llamo la atención sobre el ajustado sistema de encastre del grupo disparador y la tapa del cajón (flechas inferiores). Todo va sobre rieles que hacen que unas piezas y otras encajen como en un sencillo puzzle 3D, así que para poder extraer el grupo disparador tendremos que empujar la tapa (23) hacia arriba como indica la flecha superior.



11.- Si tiramos ahora del grupo disparador, éste se deslizará sin problemas descolocando en su trayectoria a la tapa (siempre que ésta se encuentre bien arriba). ¡PERO OJO! para que el grupo disparador pueda salir, el martillo percutor (46) deberá estar enganchado (montado/cargado). En el MKII esta operación se simplifica al poder sacar el grupo disparador quitando los dos pasadores que lo fijan al cajón de mecanismos.



12.- Ya podemos retirar del todo el disparador y la tapa. ¡Hala compañeros! ¡Ánimo, que seguimos avanzando!

A los más timoratos: si veis que vais cubriendo los pasos sin dificultades, no os asustéis que esto no es nada.



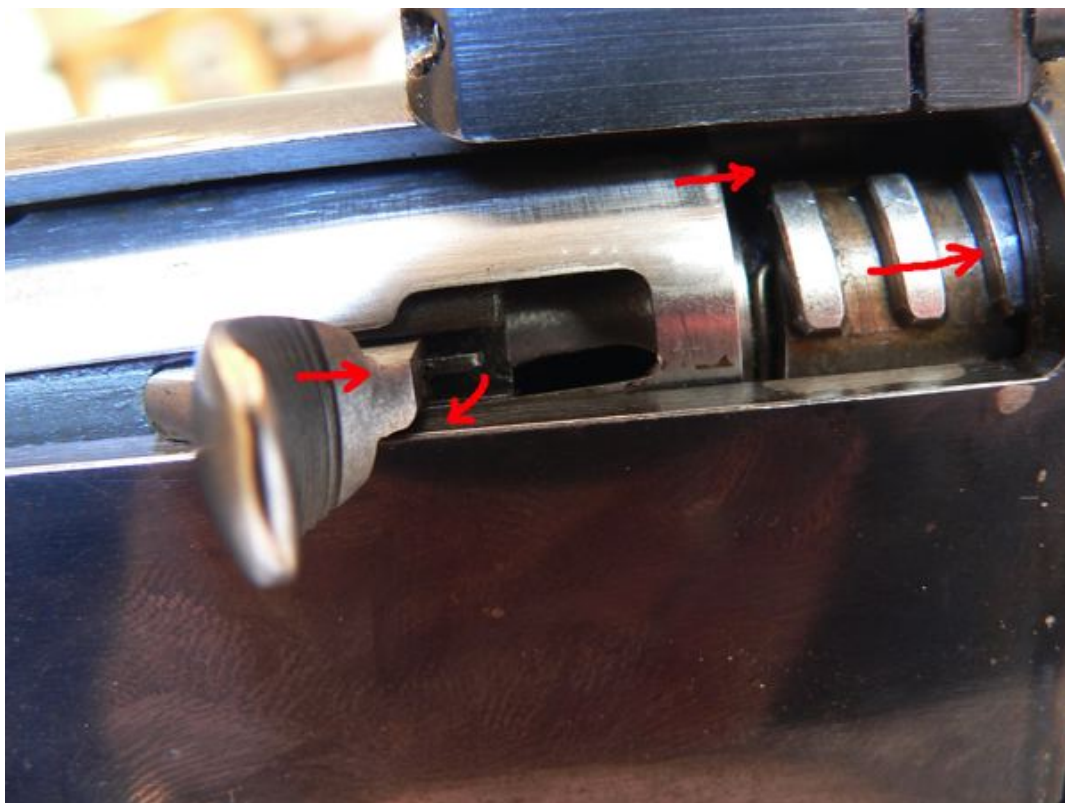
13.- Vamos ahora con una parte que no siendo complicada tiene su miga: quitar el tirador para poder sacar el cerrojo.

En la foto señalo una pequeña espiga (32) que no es otra cosa que el fiador que fija el tirador y que queda a la vista cuando desplazamos la cubierta guardapolvo del cerrojo (24) hacia adelante.

También la cabeza del cerrojo (34) tiene que estar en posición adelantada.

Para sacar el tirador hay que actuar sobre esa pequeña espiga levantándola hacia el exterior haciendo palanca suavemente con el destornillador de punta estrecha y empujando al mismo tiempo el tirador hacia adelante. Es una operación sencilla que requiere forcejear un poco con más maña que fuerza, debido sobre todo al escaso espacio que queda por delante para desalojar el tirador de su riel.

No hagáis fuerza; si no lo conseguís a la primera insistid con firmeza y suavidad.

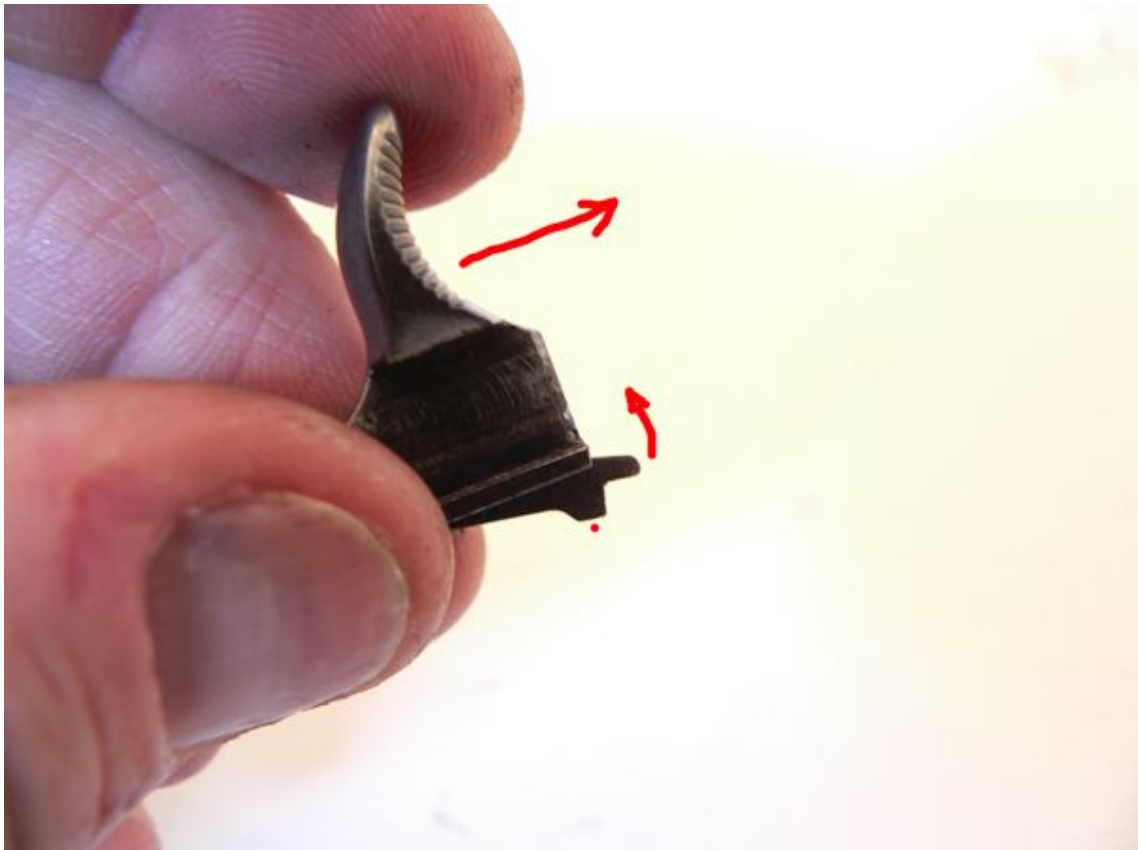


14.- Una vez quitado el tirador, el cerrojo saldrá sin dificultad. En esta foto vuelvo a indicar cómo actuar sobre la espiga del tirador (por si no había quedado claro).



15.- Una imagen "macro" del tirador y su espiga y nueva indicación de su movimiento de liberación (movimiento de liberación... ¡Cómo suena eso de raro en el desmontaje de un arma!).

El punto rojo indica la parte de la espiga que se acomoda en un orificio del bloque del cerrojo para fijar el tirador.

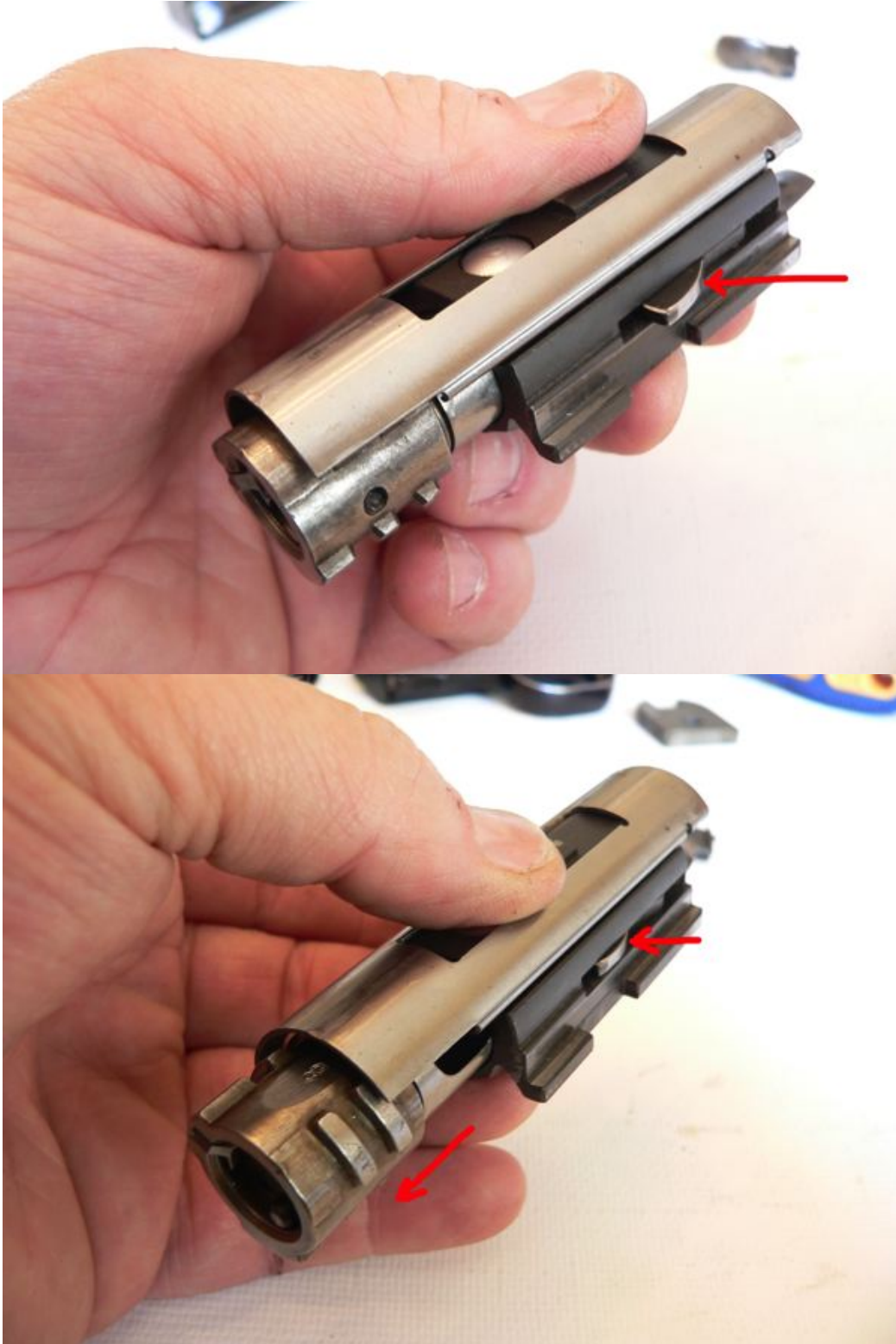


16 y 17.- Para desmontar completamente el cerrojo habría que empezar por retirar el pasador (54) que mantiene prisionera la aguja percutora (52) y su muelle (53). Con ello conseguiríamos soltar otras piezas principales del cerrojo (la 34 y 35 por ejemplo).

Sin embargo, como se puede observar, al menos en este caso, ese puñetero pasador no parece muy dispuesto a ser desalojado; así que encontrándolo de esta manera, recomiendo limpiar en montado ya que tenemos acceso a las partes principales del cerrojo sin necesidad de "desbarrigarlo" entero.

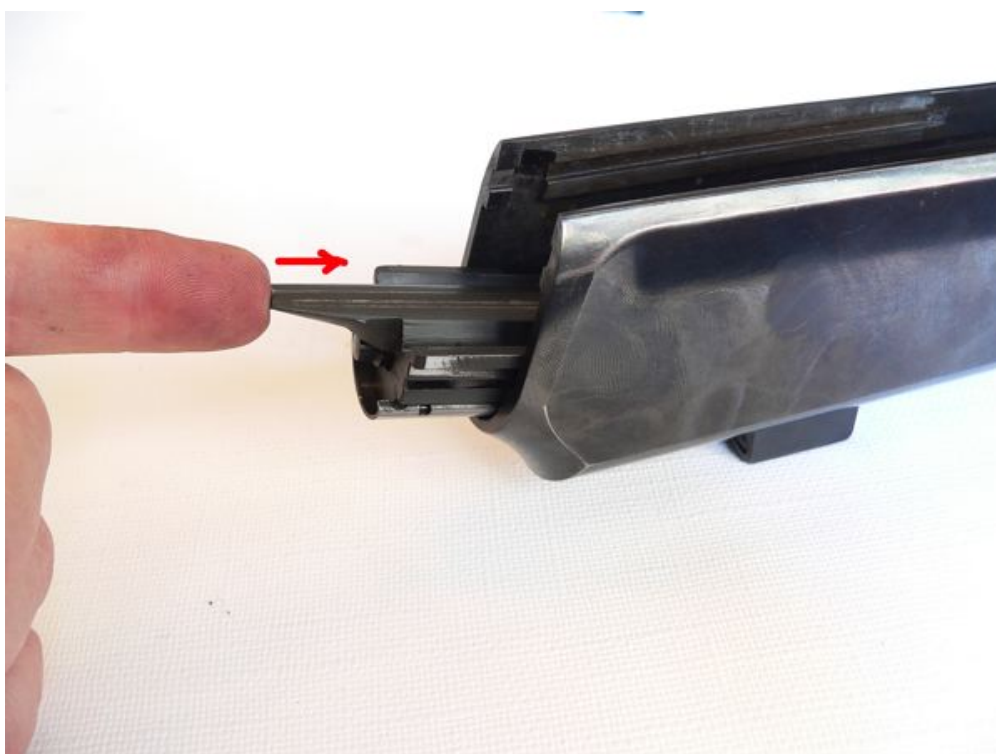


18 y 19.- Después de limpiar el cerrojo vamos a volver a montarlo; pero ojo al parche porque para reintegrarlo al cajón de mecanismos necesitaremos que la pieza (26) señalada en la primera foto no sobresalga. Para eso, como vemos en la segunda foto, la cabeza del cerrojo tendrá que estar adelantada. De esa manera, la pieza podrá internarse en el bloque del cerrojo y no impedir su acomodo en el riel correspondiente.



20 y 21.- Para reintegrar el cerrojo al cajón de mecanismos, ponemos el cajón (16) boca arriba, apoyamos en él el cerrojo y lo empujamos adelante. Así de sencilla y suavemente volverá a los rieles por los que se desplaza.

Huelga añadir que nuevamente volvemos a pelearnos un poco con el tirador que reintegraremos a su riel hasta su tope y punto de fijación con la cabeza del cerrojo (34) y la cubierta guardapolvo (24) adelantados.

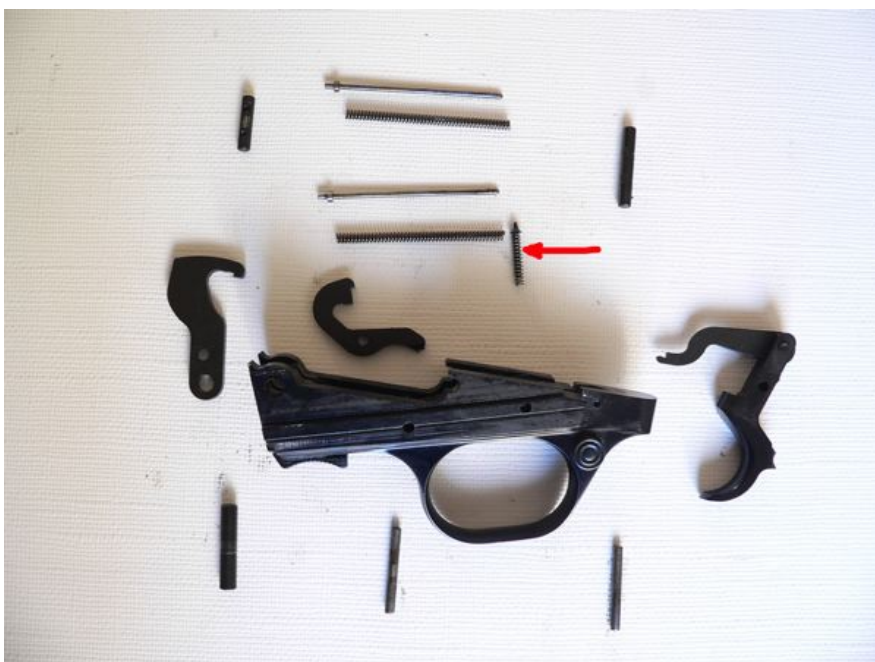


22.- Habíamos dejado aparte el grupo disparador. Aquí lo tenemos; ahora sí, con el martillo percutor descargado.

ATENCIÓN: porque este grupo disparador del MKI guarda significativas diferencias de diseño con el del MKII aunque sí funcionan igual los muelles empujadores del martillo (48), sus varillas guía (49) y sus acomodados (50 y 51).

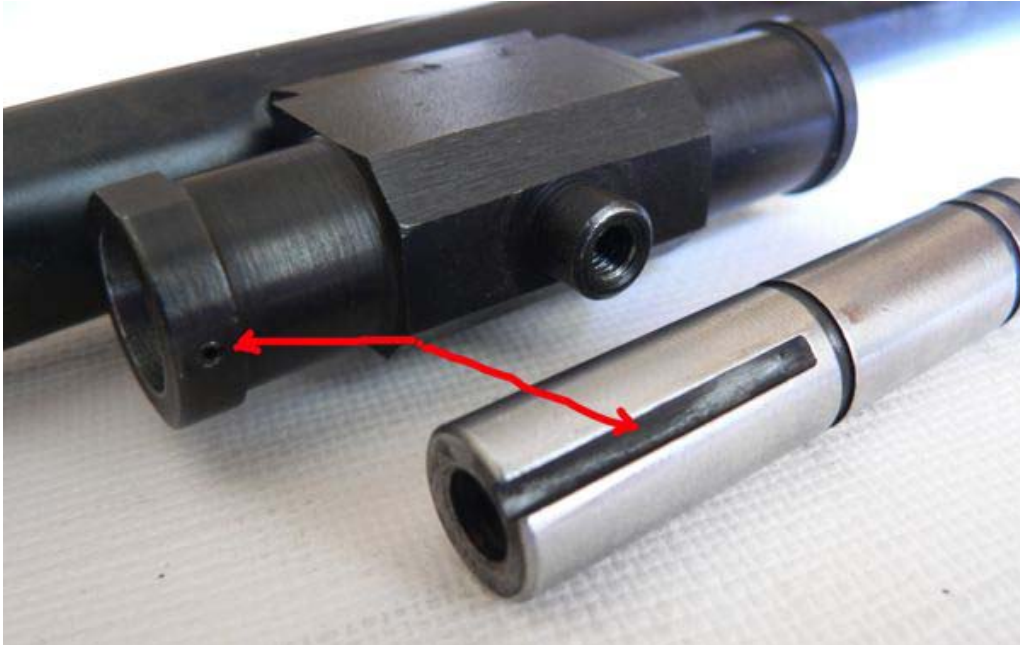


23.- Podéis desmontarlo PERO habréis de saber que volver a poner en su sitio el empujador con su muelle que señalo (44 y 45) es un poco puñetero y requiere cierta maña, pues hay que hacerlo teniendo unas piezas montadas y montando otras de forma simultánea.



24.- Volvemos a montar el grupo delantero actuando en orden inverso al desmontaje.

Hay que poner atención en un detalle: el colector de gases del MKI tiene una espiga (8) que sirve de guía al pistón (7), que tiene un riel (señalados en la foto).

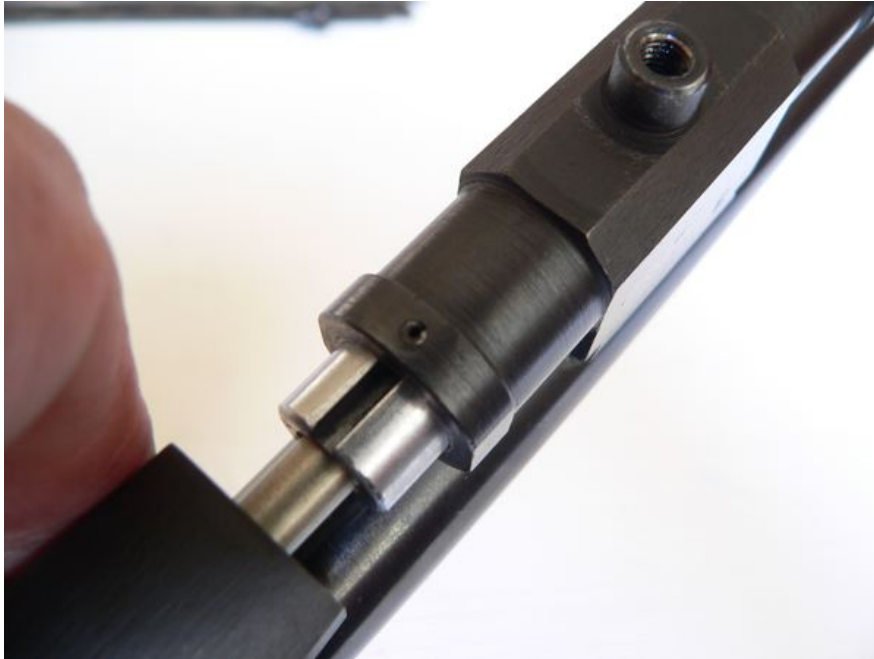


25.- Con el muelle de recuperación, su varilla guía y el bloque de inercia acomodados de nuevo en su sitio, metemos el pistón como se indica en la foto; o sea, con el riel del pistón hacia arriba para que coincida con la espiga guía por la que se desplaza.



26.- Sólo haciendo coincidir riel del pistón con la espiga guía conseguiremos que el pistón se mueva atrás OJO a esto que es básico e imprescindible para el funcionamiento efectivo y seguro del rifle.

Acto seguido roscamos de nuevo el tornillo tope del colector con su arandela.



27.- Por la ventana de carga tendremos acceso a los mecanismos en muchas fases del proceso que venimos siguiendo. Para montar de nuevo las bielas será fundamental que observemos a través de esta ventana.



28.- Para volver a montar las bielas, las metemos por las ranuras delanteras del cajón de mecanismos y a través de la ventana comprobaremos que sus espigas encajan en los ataches. En la foto, la espiga a punto de entrar en su punto de atache situado en el cerrojo.

Después pondremos los apoyos guía de las bielas, colocamos el guardamanos y el tornillo.

ATENCIÓN: Si nos fijamos, nos daremos cuenta de que el tornillo que sujeta el guardamanos (74) rosca en el colector de gases. Si el tornillo queda muy flojo, el colector perderá gases por ese punto y de ello resultará un encasquillamiento al no haber "soplo" suficiente para transmitir al cerrojo.

