



Chiappa Firearms presenta su nueva escopeta de 3 cañones Triple Crown



PARA-ORDNANCE 1911 BLACK OPS

Una pistola de combate en calibre .45 ACP con acabados de lujo

ARMAS CORTAS



S&W M&P Pro C.O.R.E.

La última incorporación a la gama Military & Police de S&W es esta pistola de competición cuya principal característica es que admite la instalación de hasta 5 visores distintos de tipo holográfico (red dot).

ARMAS BLANCAS



Gerber LMF II ASEK

Las siglas A.S.E.K. (Aircrew Survival Egress Knife, o cuchillo de supervivencia y escape para la tripulación aérea) definen la esencia de esta espectacular arma blanca de uso militar.

ENTRE PROFESIONALES



Disparos de interior

¿Cómo debemos actuar en una situación en la que nosotros estamos dentro de un vehículo y nuestro atacante está en el exterior?, ¿cómo debemos portar el arma y disparar desde dentro del coche?

AIRMUNITION
MUNICIÓN DE ENTRENAMIENTO
PORQUE LA FORMACIÓN NO ES UN JUEGO...



MÁS DE 28 AÑOS
A TU SERVICIO

SHOKE
DEFENSA Y SEGURIDAD

www.shoke.es info@shoke.es
Juan de Urbietta, 22 Tel. 914 332 442
28007 Madrid Fax. 915 529 822

www.tiendashoke.es
Visite nuestra tienda on-line

Fabricamos · Importamos · Distribuimos

SPRAY DE PIMIENTA
FITODEFENSA 50
OFERTA ESPECIAL
ARMERÍAS

**FITO
DEFENSA**

Con la garantía de calidad
al ser fabricado en un
laboratorio de farmacia



UNA VISITA QUE PUEDE SALVARTE LA VIDA



Infórmate

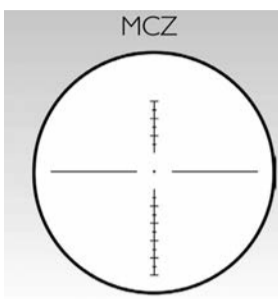
www.armas.es/actualidadConsulta todas las noticias
armas.es/actualidad/noticiasÚnete a nuestra Comunidad y ponte al día ...
www.armas.es/foros

Delta Optical presenta sus 2 nuevas retículas MCZ y MCZ II para su visor Titanium 4.5-30x50 SF

Delta Optical ha diseñado 2 nuevas retículas balísticas para su visor Titanium 4.5-30x50 SF. Estas dos MCZ y MCZ II permiten calcular rápidamente y con total precisión la distancia a la que se encuentra el objetivo. A continuación, explicamos con más detalle las características de ambas retículas:

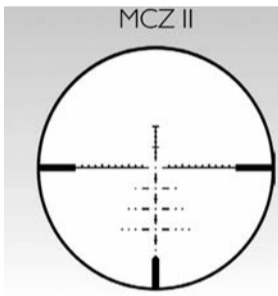
Retícula MCZ

Esta retícula permite calcular la distancia a la que se encuentra el blanco e introducir correcciones para disminuir o aumentar la trayectoria de vuelo del proyectil. La cruz se compone de un punto central y de cuatro líneas finas, dispuestas de tal modo que las dos horizontales y las dos verticales no llegan a alcanzar el centro del campo de visión. Ante el problema para distinguir los puntos muy pequeños en el blanco, encendemos la iluminación del punto. La tensión de iluminación sugerida durante el día es de cerca de 8-9, la máxima durante la noche es de 2-3. La precisión del punto de la retícula puede comprobarse también con aumentos de imagen relativamente pequeños. Las pruebas ópticas realizadas con rifles Sztucer Steyr SSG 69 demostraron que al disparar sobre el blanco de un zorro a 200 metros es absolutamente suficiente un aumento del orden de 10-12 x. El blanco deportivo TS 2 a 300 metros no exige un aumento de más de 14-16 x. Y no es hasta las distancias de 500-600 metros que se exige un aumento del orden de 18-24x.



Retícula MCZ II

Esta nueva retícula fue elaborada con el objetivo de aumentar las posibilidades de la versión anterior de la cruz MCZ. Permite la realización de correcciones no sólo para aumentar o disminuir la trayectoria del proyectil sino también con relación al viento, al movimiento del blanco y la deriva. La retícula MCZ II, al igual que la anterior, está colocada en segundo plano focal y el aumento de trabajo es de 20 x. Esto significa que las veces de aumento no influyen en el grosor de los hilos, de los puntos ni de las líneas; al tiempo que las mediciones de los puntos de mira adicionales dadas son pertinentes sólo con un aumento de 20 veces. Más información en www.elcalden.es, importador y distribuidor oficial de los productos Delta Optical en España.



Armería Casa Puntos se convierte en el nuevo distribuidor oficial en España de las armas ASTRA



La compañía suiza ASTRA, SA ha anunciado que la armería Casa Puntos de Pamplona se ha convertido en el nuevo importador y distribuidor oficial de sus armas en España. Desde hace algunos años, ASTRA, SA está comercializando diferentes versiones de armas clásicas bajo el nombre de esta legendaria marca de origen español. Las más populares sus rifles tipo AR-15.

NcStar lanza en el Shot Show 2013 su nuevo visor de tipo holográfico con 3 raíles Picatinny

La firma estadounidense NcStar ha presentado en la última edición del Shot Show un innovador visor de tipo holográfico con una carcasa protectora en la que van dispuestos 3 pequeños raíles Picatinny. Este nuevo dispositivo óptico, inspirado en el diseño del popular EOTech 512, cuenta además con un puntero láser incorporado de serie sobre su carcasa de aluminio. Sobre su pantalla de cristal se ilumina un punto verde de 2 MOA que ayuda al tirador a encarar y apuntar a su objetivo de forma más rápida y con los dos ojos abiertos. Este nuevo visor NcStar llegará a España en febrero de la mano de www.blackrecon.com



Un escolta privado pone a prueba el chaleco Powercool en una misión en el desierto del Sahara

Durante una reciente misión, el pasado mes de diciembre en el desierto del Sahara (Libia), Eduardo Zamora, escolta de la empresa Folgore Security International, hizo uso de un chaleco Powercool con el objetivo de evitar los trastornos causados por la exposición a altas temperaturas: síncope, calambres, agotamiento, golpes de calor, estrés... Todos ellos con importancia clínica. Su misión le obligó a realizar tareas prolongadas bajo un calor excesivo lo que, además de los trastornos ya mencionados, puede llegar a provocar la toma de decisiones erróneas, un tiempo de reacción lento y hasta accidentes. Basándose en su experiencia, Zamora asegura que el chaleco, que funciona de manera activa durante más de 20 horas, incluso a altas temperaturas, "ofrece una agradable sensación térmica y un comportamiento uniforme". Más en www.uspsuministros.com



TEYDE inicia la distribución en España de las soluciones potabilizadoras LIFESAVER

Teyde (Tecnología y Desarrollo) ha empezado a comercializar en España la nueva gama de productos de la prestigiosa marca Livesaver. Entre los mismos destacamos el Hidrocarril II, Livesaver Bottle y el Livesaver Jerrycan, como soluciones de bajo coste, instantáneas y a largo plazo para el abastecimiento de agua potable. La tecnología de Livesaver se encarga de filtrar y limpiar el agua en el lugar donde se encuentre. Su tecnología patentada de ultra filtración elimina bacterias, virus, parásitos, hongos y otros patógenos transmitidos por el agua, sin usar productos químicos. Una unidad de Jerrycan Livesaver puede esterilizar hasta 20 toneladas de agua sin necesidad de emplear yodo o de hacerla hervir. Unidades militares y de emergencia ya han suscitado real interés por estos productos revolucionarios de Livesaver. Más información en www.teyde.es



El Grupo SHOKE se consolida como el fabricante de guantes con mejor calidad-precio del mercado

La empresa Shoke, fabricante y distribuidora de material de defensa y seguridad desde hace más de 25 años, lanza al mercado un nuevo modelo de guantes anti-corte nivel 5. Se trata de un guante ergonómico resistente al corte en la palma de la mano. Fabricado con una fibra elástica de neopreno, permite una mayor operatividad y tacto al usuario sin descuidar la seguridad y protección de su mano. El KEVLAR en la palma de la mano y los refuerzos en el pulgar permiten alcanzar en nivel de protección deseado por los profesionales de la seguridad, garantizando una alta sensibilidad al tacto. Todos los guantes anti-corte SHOKE tienen la garantía de fabricación de una marca más que consolidada en el mercado de la seguridad en España, además de tener un precio competitivo y adecuado a los tiempos en los que vivimos. Más información en www.tiendashoke.es



Armería Calvete estrena nueva tienda online con precios especiales en buena parte de sus productos

La armería Calvete de Valencia arranca el año 2013 con la inauguración de un nuevo espacio de venta online. Especializada desde hace varios años en todo tipo de material y equipamiento relacionado con el mundo del tiro deportivo para la alta competición, esta armería valenciana distribuye en nuestro país productos de marcas tan reconocidas como Sierra y Berger en materia de proyectiles; Redding y Wilson en temas de recarga; Bell and Carlson, Jewell, y Seb-Coax en accesorios de tiro; o Kably y Unique-FMR en materia de armas de fuego. La nueva tienda online de Armería Calvete está dividida en 7 grandes secciones. En todas ellas, el internauta encontrará un amplio abanico de productos de primera calidad, contando como siempre con el asesoramiento profesional del propio Miguel Ángel Calvete. Más en www.armeriacalvete.com



Las armas no son culpables

Al final parece que lo han conseguido. Tras muchos años de esfuerzo, campañas publicitarias y propagandísticas, y dinero invertido para convencer a la sociedad de una única idea, la corriente anti armas estadounidense ha logrado su primera victoria. A mediados del pasado mes de enero, el estado de Nueva York aprobó la ley para el control de armas de fuego más estricta de Estados Unidos, y lo hizo contando con el respaldo público del recién proclamado por segunda vez presidente de Estados Unidos, Barack Obama. La macabra masacre de Newton, en la que un joven asesino acabó con la vida de 26 personas (20 de ellas niños) utilizando varias de armas de fuego propiedad de su madre, se ha convertido en el mejor argumento para volver a demonizar a las inánimes armas de fuego. En esta injusta culpabilización, apenas se han escuchado argumentos contra la inestable personalidad del joven, su más que posible enfermedad psíquica, o la deficiente seguridad del centro de educación infantil donde se cometieron los asesinatos. Al contrario, todas las flechas han apuntado hacia el mismo lado: las armas de fuego y sus correspondientes municiones. ¿Pero nadie tiene en cuenta que las armas sólo disparan si una persona voluntariamente las empuña y presiona su gatillo?, ¿nadie se ha parado a pensar que esas armas, en propiedad de la madre del asesino durante muchos años, nunca habían perforado más agujero que el papel de una diana? Sólo cuando una persona completamente fuera de sus casillas y con un evidente ánimo de hacer daño las ha utilizado de otra forma distinta a la que en su día fueron adquiridas,

han herido a un ser humano. Es decir, que las armas en sí mismas son completamente inocentes. Ellas no realizan ninguna acción si no hay una persona detrás, ninguna. Por este motivo, en vez de culpar a las inertes armas de fuego, ¿por qué no se vuelcan los esfuerzos para evitar este tipo de asesinatos hacia otros sectores?, ¿por qué no se responsabiliza de estos fracasos al sistema social o educativo del país estadounidense?, ¿no tendrá buena parte de culpa que estas cosas suceden una sociedad tan violenta y competitiva como la norteamericana? Y es que en países como Suiza, donde el índice de armas de fuego por cada ciudadano no es realmente elevado (similar a la ratio estadounidense), apenas se producen con cuentagotas este tipo de incidentes. ¿No será que el sistema social suizo es más maduro, responsable y civil que el norteamericano?, ¿acaso las armas suizas son menos "agresivas y violentas" que las que viven en Estados Unidos? No, verdad. Son los mismos objetos inánimes de acero y aluminio. La diferencia entre ambos casos es sencillamente su correcto uso.

Esta nueva legislación aprobada en el estado de Nueva York limitará de nuevo el acceso a los fusiles de asalto y a los cargadores de gran capacidad (máximo permitido 10 cartuchos), unas medidas que el presidente Obama espera extender al resto de Estados. Aunque no lo tendrá fácil, ya que allí los ciudadanos defienden con fuerza sus derechos, y el de la tenencia de armas sigue siendo sagrado.

Dirección Armas.es

En el blanco

Las armas de fuego son objetos inánimes, que sólo disparan con alguien detrás

Índice



Pág. 4 a 7

PARA-ORDNANCE 1911 Black Ops

Máxima precisión y potencia en un arma diseñada para el combate



ARMAS CORTAS

Walther PPX.....Pág. 10

La nueva pistola Walther PPX, a priori, una versión simplificada de la PPQ, presenta algunas modificaciones con respecto al resto de modelos de la gama PP.

ARMAS HISTÓRICAS

Carabina TIGRE.....Pág. 14



En 1919, una pequeña fábrica armera de Eibar vio en la carabina Winchester Mod. 1892 una excelente arma para los ciudadanos y las fuerzas de seguridad. Fue así como nació la Carabina TIGRE en calibre .44-40, un arma que sigue teniendo un gran valor entre los coleccionistas.



ACCESORIOS

Holográficos NcStar....Pág. 26

Los visores de tipo holográfico NcStar ofrecen un rendimiento y fiabilidad por encima de lo esperado para un producto con un precio tan atractivo. Así lo hemos corroborado en varios modelos.

armas.es

Edita: Com-Bat Network, SL
www.com-bat.net

Contacto: 96 151 25 50
info@armas.es

Imprime:
Mediterráneo Proceso Gráfico, SL

Colaboraciones:
armas@armas.es

Publicidad:
publicidad@armas.es
96 151 25 50

Versión online:
www.armas.es

Depósito legal:
V-5064-2007

Número:
46 - Año 2013

Reservados todos los derechos, se prohíbe la reproducción total o parcial por ningún medio, electrónico o mecánico, incluyendo fotocopias, grabados o cualquier otro sistema, de los artículos aparecidos en este número sin la autorización expresa por el titular del copyright. Armas.es no se hace responsable de las opiniones vertidas por sus colaboradores en este periódico.

POWERCOOL®

DISTRIBUIDO POR UNIFORMIDAD Y SUMINISTROS DE PROTECCIÓN

EL ÚNICO SISTEMA DE REFRIGERACIÓN PERSONAL
TESTADO EN LOS ESCENARIOS MÁS EXIGENTES

POWERCOOL® protege de las altas temperaturas a bomberos, personal de seguridad y militares que trabajan en ambientes muy cálidos. POWERCOOL® es un sistema basado en una innovadora funcionalidad de los tejidos, que estabiliza y controla la temperatura del cuerpo para ahorrar energía corporal y evitar problemas de salud. El sistema funciona de manera activa, incluso a altas temperaturas, durante más de 20 horas.

USP, UNIFORMIDAD Y SUMINISTROS DE PROTECCIÓN

Distribuidor exclusivo de Powercool en España. C/ Guzmán el Bueno, 74, Bajo. 28015 Madrid - España. Tel. +34 915 544 216 - Fax. +34 915 433 229. www.uspsuministros.com

- SE ACTIVA FÁCILMENTE CON AGUA
- NO NECESITA PLACAS DE HIELO
- LISTO PARA USAR EN POCOS MINUTOS
- ENFRÍA MÁS DE 20 HORAS
- MEJORA EL RENDIMIENTO Y LA CONCENTRACIÓN



PARA-ORDNANCE Black OPS

La innata belleza de una 1911 para operaciones especiales

Rafa Fernández (Armas.es)

¿Puede quedar algo por decir de la archipopular 1911 que no se haya escrito ya en sus más de cien años de historia? Difícilmente, verdad; máxime cuando hace dos años toda la escena armamentística mundial celebró por todo lo alto su centenario con el lanzamiento de pistolas y modelos conmemorativos de la que, sin ninguna duda, podría catalogarse como la pistola de combate más famosa del mundo. Sin embargo, cuando todo parece inventado o publicado en este sector, siempre aparece un nuevo modelo que nos sorprende y nos hace replantearnos la eterna vigencia de este histórico y exitoso formato. En este caso, esa grata sorpresa llega de la mano de la firma PARA USA, quien en 2012 lanzó al mercado norteamericano una edición limitada de pistolas tipo 1911 bajo el nombre de "Black Ops", y claramente enfocadas hacia un público profesional, habitualmente acostumbrado a batirse el cobre en operaciones tácticas encubiertas. Estas pistolas han aterrizado recientemente en el mercado español de la mano de Borchers, nuevo importador y distribuidor oficial de las armas PARA-ORDNANCE en nuestro país, a cuya colaboración debemos la posibilidad de elaborar este reportaje especial. También nos ha ayudado en esta misión la armería Proseg de Valencia, con quien realizamos las pruebas de tiro y rendimiento de esta espectacular pistola 1911 Black Ops. Una joya de la industria armera nacida para servir en los escenarios más conflictivos del planeta. Arrancamos nuestro análisis.

La pistola llegó a nuestra manos en un maletín rígido de plástico en cuyo interior se encontraba el arma y dos cargadores,



Pistola PARA-ORDNANCE Black OPS 1911 con uno de sus dos cargadores monohilera y munición Remington Golden Saber de punta hueca del calibre .45 ACP.

ambos con la misma capacidad de carga: 8 cartuchos del calibre .45 ACP. Una vez extraída de una bolsa de plástico que la protegía de posibles golpes o arañazos, todos coincidimos en nuestra primera impresión: ¡es preciosa! Y es que, ciertamente se trata de una pistola muy bonita, realmente estética y muy del gusto de todos aquellos que pierden la cabeza por las pistolas tácticas o las armas "all black" (toda negra). Los grandes culpables de su incuestionable belleza son, por un lado, su atractivo acabado Ionbond PK2, presente en prácticamente toda la estructura del arma; y por el otro el diseño de sus cachas sintéticas y las inscripciones que figuran a ambos lados de su corredera. En el primer caso, los técnicos de la casa PARA han optado por fabricar esta pistola con este exclusivo tratamiento Ionbond PK2 que, además de conferir al arma un acabado completamente mate y anti reflectante, también le ofrece una extrema

resistencia ante cualquiera de los agentes que habitualmente atacan y dañan nuestras armas cortas. Las superficies de su armazón, corredera y hasta el cañón están dotadas de este proceso Ionbond, un nitrato de titanio combinado con nitrógeno y carbono que da como resultado una materia tan dura y resistente como el diamante. Así lo ha corroborado un ex sargento del US Army y también campeón del mundo de tiro táctico, Travis Tomasie, quien ha constatado su óptimo rendimiento y resistencia al efectuar miles de disparos con esta pistola en uno de los test de tortura a la que fue sometida antes de su lanzamiento.

En segundo lugar, por lo que respecta a su empuñadura, los diseñadores de PARA-ORDNANCE han optado por montarle unas cachas sintéticas G10 con un agresivo patrón, perfectamente mecanizado, que ofrece una mejorada superficie de agarre. Así lo hemos constatado, empuñando el arma tanto con guantes tácticos como sin ellos, y lo cierto es que su agarre es prácticamente inmejorable, evitando el cuadrillado de sus cachas que el arma se deslice o resbale de nuestras manos. Para personalizar e identificar claramente esta nueva pistola táctica, los responsables de esta compañía estadounidense afincada en Charlotte, han optado por insertar dos inscripciones en su estilizada corredera. Por un lado, encontramos grabado el lema "PARA 1911", que da nombre al modelo genérico; y por el otro, figura la inscripción "Black OPS" junto al dibujo de una calavera alada. Un diseño que acentúa todavía más su carácter de pistola de combate.

El enrase de miras resulta rápido, sencillo y muy intuitivo. Para lograrlo, resulta fundamental el punto delantero de fibra óptica de color rojo y su alza trasera completamente regulable.

Precisión Match

Tal y como pudimos verificar en nuestra prueba de tiro, de la que hablaremos un poco más adelante, esta PARA-ORDNANCE Black Ops 1911 se comporta de la misma forma que el resto de pistolas de la marca norteamericana. Es decir, que posee una precisión Match garantizada y



Las cachas G10 presentan un patrón muy agresivo que mejora el agarre del arma.



El diseño de esta PARA-ORDNANCE Black OPS respeta las directrices de la mítica 1911.



Recámara con el marcaje del calibre .45 ACP.

un comportamiento óptimo recién salida de fábrica. En este caso, la responsabilidad de este notable rendimiento obedece principalmente a su cañón de 5" (12,7 cm) y lo bien afinado y ajustado de su disparador. Todas las piezas que componen esta joya armera están ajustadas al milímetro, con precisión de cirujano, de tal forma que una vez regulados y centrados sus elementos de puntería no resulta muy complicado colocar los proyectiles en la zona noble del papel. Esta es una de las grandes diferencias entre esta pistola PARA Usa y otros modelos tipo 1911 de otras firmas, los cuales para empezar a ser precisos necesitan un cierto rodaje y afinación por parte del tirador. Con esta Black Ops 1911, basta con sacarla de la caja y empezar a sumar puntos. Por lo que respecta al resto de su figura, la PARA-ORDNANCE Black Ops 1911 es completamente fiel a las clásicas líneas de la mítica pistola ideada hace más de cien años por el genial Samuel Colt. Por este motivo, no faltan en su diseño elementos tan característicos como el seguro de empuñadura, el colín trasero sobre el que descansa su martillo, su seguro de aleta manual, y por supuesto



El enrase de miras resulta rápido, sencillo y muy intuitivo. Para lograrlo, resulta fundamental el punto delantero de fibra óptica de color rojo y su alza trasera completamente regulable.

el calibre .45 ACP, el eterno compañero de baile de la pistola americana por excelencia.

Del sistema de miras de esta exclusiva pistola conviene destacar que está compuesto por un punto delantero de fibra óptica de color rojo, perfectamente protegido por una pieza de polímero, y una mira trasera regulable en altura y deriva, lo que permite variar el punto de impacto a gusto del tirador. Completamente intuitivas y rápidas a la hora de encarar un objetivo, estas miras no son el único elemento óptico que puede acoplarse a esta pistola de combate. En este sentido, la Black Ops 1911 dispone de un raíl táctico ubicado justo debajo de su cañón que permite la instalación de un pequeño módulo de iluminación, un puntero láser, o ambos sistemas al mismo tiempo.

El .45 sigue siendo el rey

Aunque en los últimos años varios fabricantes se han atrevido y han alcanzado gran fama internacional con la producción de diversos modelos de la 1911 en calibre 9mm Parabellum o .40 S&W, el calibre .45 ACP sigue siendo el gran referente cuando se habla de esta legendaria pistola. Como no podía ser de otra forma, esta PARA-ORDNANCE Black Ops también se alimenta con este potente calibre, tan del gusto de los tiradores y profesionales de la seguridad americanos, y tan ciertamente poco difundido en nues-



Pistola Black OPS con la corredera abierta. Justo debajo del cañón figura un raíl táctico que permite la instalación de diversos elementos ópticos.



Dos modelos de PARA-ORDNANCE: a la izquierda una versión en calibre 9mm Parabellum con el clásico cargador de alta capacidad de doble hileras. A su derecha, la nueva Black Ops con su cargador de 8 cartuchos.

tro país. Para nuestra prueba de tiro utilizamos munición comercial Fiocchi de 230 grains y punta semiblandada, una carga idéntica a la que dio origen a este célebre cartucho hace ya más de cien años. Y es que fue en 1905 cuando otro de los grandes genios de la industria armamentística, el famoso John M. Browning, diseñó y desarrolló un cartucho con un proyectil de 0.45" de diámetro (11,43mm), un peso de punta de 230 grains y una velocidad en boca superior a los 800 pies/segundo. Nació así el mítico .45 ACP (Automatic Colt Pistol), un calibre que desde entonces vivió estrechamente ligado a la pistola Colt M1911 y a todas sus posteriores variantes y derivados.

Tremendamente potente y con un notable poder de parada (stopping power), sobre todo si se utiliza con proyectiles de punta hueca como en los cartuchos Golden Saber de Remington, este calibre se ha erigido como una de las opciones preferidas por los profesionales de la seguridad pública y privada de Estados Unidos, especialmente entre agentes de policía, quienes por lo visto no encuentran un inconveniente demasiado importante en el hecho de que un arma de este calibre necesite un armazón y un diseño más grande, así como una menor capacidad de fuego. Sobre todo si se compara con el mundialmente usado 9mm Parabellum. Para sus acérrimos defensores, esta combinación entre un sistema 1911 y el calibre .45 ACP es sin duda la mejor opción para un arma corta de combate, por lo que no es de extrañar que esta pistola PARA-ORDNANCE Black Ops haya sido muy bien

recibida entre los profesionales del país de las barras y estrellas.

A 10 y a 25 metros

Dado que consideramos que esta pistola es, ante todo, una excelente herramienta de trabajo para determinadas operaciones especiales, decidimos arrancar nuestro particular test de rendimiento con una prueba de tiro a 10 metros. Colocamos los blancos de precisión a dicha distancia, rellenamos uno de los cargadores monohileras con los que se entrega el arma, lo introducimos en el espacio habilitado dentro de la empuñadura, cerramos la corredera, y enrasamos las miras apuntando al centro de la diana. En esta primera tanda, no hicimos ningún cambio más: ni modificamos el recorrido de su disparador, ni regulamos su mira trasera... nada. Tal y como sacamos la pistola de su maletín es como íbamos a testar su comportamiento.

En el blanco

Nada más salir de la caja, ofrece un rendimiento óptimo, sin ajustar ni reglar nada

Núremberg, Alemania
8 - 11.3.2013
IWA 2013
& Outdoor Classics
HIGH PERFORMANCE
IN TARGET SPORTS, NATURE ACTIVITIES,
PROTECTING PEOPLE

40 Años
Celebramos el 40 aniversario de IWA. ¡No se lo pierda!

Promotora
NürnbergMesse GmbH
Tel +49 (0)9 11.86 06-49 19
visitorservice@nuernbergmesse.de

Información
Nuremberg Firal, S.L.
Tel +34 93.2 38 74 75
Fax +34 93.2 12 60 08
fmoreno@nuernberg-firal.com

SOLO PROFESIONALES
www.iwa.info
www.ask-IWA.info

NÜRNBERG MESSE

HP
CASA PUNTOS
 ARMERIA Y TALLER



ASTRA
 SINCE 1908
DEFENSE



**SWISS
 MADE**

ARMERIA CASA PUNTOS

Pol. Industrial de Cordovilla p-3 nave 4
 31191 CORDOVILLA - NAVARRA
 ESPAÑA
 TEL: 948 292282
 info@casapuntos.com
 www.casapuntos.com



**14,5"
 CARBINE**

**11,9"
 COMANDO**

1.885. - €

WWW.ASTRA-ARMS.CH

Y lo cierto es que el resultado fue excelente. Todos los impactos se colocaron en la zona noble del blanco de competición, concretamente entre el 9 y el 10, demostrando en primer lugar que la PARA-ORDNANCE Black Ops 1911 es un arma muy precisa, y en segundo término que su manejo resulta de lo más suave, tanto o más que cualquier arma corta diseñada para el tiro de alta competición. En este aspecto, se deja notar la herencia y el buen hacer de la compañía norteamericana, especializada desde su nacimiento en 1985 en el diseño y producción de pistolas tipo 1911 orientadas hacia el tiro deportivo.

Tras realizar varias tandas de disparos a esa distancia, decidimos alejarnos del blanco para comprobar si la pistola seguía manteniendo su precisión en un objetivo ubicado a 25 metros. Colocamos un nuevo blanco de competición, rellenos el cargador con sus respectivos 8 cartuchos y ejecutamos una nueva tanda de tiro. En esta ocasión, el primer disparo se fue abajo, más o menos en la zona del 6, por lo que el tirador decidió cambiar la zona adonde estaba apuntando (la subió ligeramente), y el resto de proyectiles volvieron a agujerear la zona negra del papel. Para la siguiente ronda ajustamos ligeramente la mira trasera y otra vez volvimos a reunir los disparos en un grupo muy meritorio, sobre todo teniendo en cuenta la distancia de tiro y lo poco acostumbrados que estábamos al comportamiento del arma. Tras pasar por las manos de varios probadores, la pistola siguió rindiendo como en la primera tanda, esto es, con una gran suavidad y un ajuste perfecto de todos sus componentes. Aún así, durante la prueba de tiro tuvimos una pequeña interrupción, seguramente originada por un error en la empuñadura del tirador, ya que tras realizar un disparo y expulsar la vaina servida, el siguiente cartucho se quedó bloqueado en la entrada de la recámara. Bastó con retirar el cargador por seguridad, empujar manualmente la corredera hacia atrás y soltarla con fuerza para que la pistola siguiera funcionando sin ningún problema. Tras vaciar varios cargadores, todos los

tiradores que probaron la pistola coincidieron en que se trata de un arma excelente, con unos ajustes y unos acabados dignos de un arma de alta gama, y que sin duda merece su alto precio de venta.

1911 a medida

La sabiduría popular dice que la calidad se paga, y si hablamos del sector armero, todavía más. Es por tanto lógico que el precio recomendado de venta de esta magnífica PARA-ORDNANCE Black Ops 1911 en España gire en torno a los 1.600 euros, una cifra que sitúa a esta pistola dentro del segmento de las 1911 de lujo, o diseñadas a medida. Este nicho cuenta un amplio núcleo de seguidores, sobre todo entre quienes participan en competiciones de recorridos de tiro (IPSC), donde este tipo de pistolas copan las divisiones de Standard y Open. Varios fabricantes internacionales se han especializado en la comercialización de este tipo de pistolas basadas en el sistema 1911, llegando algunos de ellos a granjearse una importante legión de adeptos en todo el mundo. Estos usuarios y deportistas están dispuestos a hacer frente a importantes sumas económicas para conseguir uno de estos modelos, ya que son los únicos que les garantizan poder competir en buenas condiciones. Marcas como SVI Infinity, STI, Tanfoglio o la propia PARA-ORDNANCE se encuentran entre las más solicitadas, ya que sus productos son sinónimo de calidad. Piezas y componentes de primera gama, ajustes y acabados artesanales, mecanismos y sistemas de acción que funcionan como la seda... son lo que podríamos considerar como el mercado de lujo de las 1911. ¡Quién le iba a decir a Samuel Colt que, muchos años después de sacar a la luz su histórico diseño, su pistola militar se iba a convertir en todo un referente para los tiradores deportivos!

Este tipo de pistolas 1911 para la alta competición, entre las que también se incluyen las de un fabricante español, la empresa catalana SPS, pueden llegar a alcanzar un precio de mercado superior a 3.000 euros, por lo que no es de extrañar por tanto que la PARA-ORDNANCE Black Ops 1911 se

En el blanco

Esta Black OPS 1911 no sólo es un arma precisa, sino también muy atractiva

En el blanco

Su precio de venta está completamente justificado, visto su comportamiento



Esta pistola PARA-ORDNANCE Black Ops 1911 se entrega en un maletín rígido y con dos cargadores. Su armazón, corredera y cañón presentan un tratamiento especial Ionbond PK2.



Durante nuestro test realizamos disparos a dos distancias: una más corta, de tiro policial, y otra a 25 metros de distancia, más de precisión.



Primer blanco de nuestra prueba, ubicado a una distancia aproximada de 10 metros. Todos los impactos colocados en la zona noble.

comercialice en ese precio. Desde luego, todas sus piezas y acabados la sitúan en ese estadio de arma de alta gama, la cual a pesar de tener como misión principal su desarrollo en el mercado profesional de la seguridad (de ahí lo de su apelativo de Black Ops), también puede tener su hueco entre quienes busquen una pistola con sistema 1911 realmente bonita y preparada para hacer grandes puntuaciones. Señalar también que este modelo que nosotros hemos probado no es el único de la gama Black OPS que ha lanzado la compañía norteamericana, ya que también existe una versión denominada Black Ops Limited Edition, que se diferencia del modelo estándar en solo dos aspectos: la capacidad de carga (el modelo Limited Edition emplea cargadores de 14 cartuchos) y el sistema de miras, ya que esta edición limi-

tada sale de serie con miras de tritio incorporadas para el tiro nocturno. Por último, conviene aclarar que aunque los orígenes de la casa PARA-ORDNANCE están ligados a la localidad canadiense de Ontario, actualmente la empresa localiza toda su actividad en Estados Unidos, de ahí que comercialmente ya se la conozca como PARA USA.

Esto sucede desde principios del pasado año 2012, cuando la compañía se vendió al holding estadounidense Freedom Group, propietario entre otros de las firmas Remington, Bushmaster o DPMS. Bajo esta nueva realidad, PARA-ORDNANCE ha lanzado esta maravilla de pistola que, visto lo visto, hará las delicias de los "1911 adictos" y de los aficionados al calibre .45, que como las meigas, "haberlos, haylos".



Los ajustes de la Black OPS 1911 son sencillamente perfectos. Todo encaja y cualquier pieza se mueve con mucha suavidad.



Detalle de la imponente boca de fuego de esta pistola, en la que se deja entrever el estriado interior de su cañón de 5".



Con un agarre firme con las dos manos, el retroceso se vuelve realmente agradable, aunque se trate de un calibre .45.

NOVEDADES

**HK45 TACTICAL**

La compañía alemana Heckler & Koch ha rediseñado una de sus pistolas más reconocidas. Se trata de la HK45 Tactical, la cual ahora se encuentra disponible en 3 acabados y con mejoras en su empuñadura.

UBERTI 1873 HORSEMAN

Uberti arranca 2013 con el lanzamiento de una nueva línea de revólveres de simple acción bautizada como 1873 Horseman. Esta lograda réplica del mítico Colt 1873 está disponible en dos calibres: .357 Mag y .45 LC. Tambor de seis cartuchos.

KAHR CW380

Kahr Arms acaba de introducir en el mercado de las pistolas de porte oculto su nueva semiautomática microcompacta CW380. Esta pistola se alimenta con un cargador de 6 cartuchos del 9 Corto.

S&W M&P Pro C.O.R.E.

Pistola para recorridos de tiro compatible con 5 visores holográficos

F. A. (Armas.es)

Las competiciones de recorridos de tiro práctico, más conocidas por sus siglas internacionales IPSC, se han convertido en una de las modalidades de tiro deportivo con más seguidores y practicantes en todo el mundo. España, no escapa a esta tendencia, y aquí en nuestro país cada día son más los tiradores federados que ponen a prueba su destreza, velocidad y precisión con un arma corta en sus manos. Como es lógico, la industria armamentística, siempre atenta a todos los movimientos del sector, ha puesto sus ojos en esta pujante modalidad y son varias las compañías que han lanzado al mercado en los últimos años modelos de arma corta específicamente diseñados para competiciones de IPSC. Entre las más prolíficas se sitúan firmas como CZ, con sus siempre solventes CZ-75 Shadow; Tanfoglio, STI y SVI, especializadas desde hace muchos años en el diseño de este tipo de pistolas; y Smith & Wesson, quien últimamente se ha atrevido con modelos tan competitivos como el M&P9 PRO, y la recién estrenada M&P9 Pro Series C.O.R.E.

Esta última aportación a la exitosa línea de pistolas Smith & Wesson Military & Police tiene como principal característica que sale de serie preparada para acoplar directamente visores holográficos de las marcas Trijicon, C-More, Leupold, Docter,

Insight, y JPoint. Así, como sus propias siglas indican, C.O.R.E. o Competition Optics Ready Equipment (equipo preparado para ópticas de competición), este modelo dispone de un hueco especial en la parte trasera de su corredera que es compatible con las monturas que incorporan de serie este tipo de visores holográficos o de punto rojo. En concreto, según se recoge en la web del propio fabricante, la M&P Pro C.O.R.E. se ha probado con ópticas como el Trijicon RMR, el Leupold Delta Point, el C-More STS, y el Insight MRDS, entre otras. Además de esta importante particularidad, el modelo C.O.R.E. también presenta otra destacada novedad con respecto al resto de modelos de la saga S&W M&P. Y es que estamos ante la primera versión de toda la gama que estrena los nuevos lomos de empuñadura intercambiables diseñados por la firma de Springfield, con una renovada



Pistola S&W M&P9 Pro C.O.R.E. con cañón de 4.25" y con el visor holográfico Leupold Deltapoint montado sobre su corredera.



Arriba, boca de fuego de la M&P Pro C.O.R.E., con el punto de mira sobredimensionado. Abajo, disparador y botón de retenida del cargador.

textura, que mejora el agarre del arma y reduce los posibles deslizamientos causados por el sudor o la humedad en las manos.

Aunque este modelo de competición todavía no ha llegado a España, parece que en Estados Unidos ha despertado un gran interés entre los aficionados y deportistas durante sus primeros meses de venta. Tanto es así que Smith & Wesson se ha visto obligado a ampliar la producción y ofrecer su nueva pistola en dos calibres: el inicial

9mm Parabellum, y el .40 S&W, ambos en dos diferentes configuraciones: una de ellas con cañón de 4.25" (10,8 cm), y otra con el clásico cañón de 5" (12,7 cm), comercializada como modelo "L". El resto del diseño de la M&P Pro C.O.R.E. se mantiene fiel a la estructura y componentes que han ayudado a las pistolas de esta saga a convertirse en todo un éxito de ventas. Es decir, que dispone del mismo armazón de polímero que el resto de modelos de la gama, la misma corredera de acero tratada con Melonite para evitar la corrosión, el mismo concepto de uso completamente ambidiestro, así como el mismo raíl Picatinny colocado justo debajo del cañón.

Donde sí se han realizado unas pequeñas modificaciones ha sido en el diseño de las miras, sobre todo en el alza trasera, de hierro y fija de 2 puntos, las cuales se han ele-

vado más de lo habitual para que se puedan usar en concordancia con el visor holográfico que se monte sobre su corredera. Precisamente esta pieza también ha sufrido un ligero rediseño, concretamente en su perfil lateral, ahora ligeramente acanalado y donde aparece grabada la inscripción "Pro Series C.O.R.E.". Para alimentar a esta pistola de competición, se utilizan cargadores con capacidad para 17+1 cartuchos en la versión del calibre 9x19mm y 15+1 para el modelo del .40 S&W, cuyos proyectiles son expulsados con total rapidez y fiabilidad a través de su cuidadoso disparador de doble acción "Striker Fire".

Para mejorar la precisión y la colocación de los disparos durante la competición, Smith & Wesson ha decidido que todo el ensamblaje y los ajustes finales de su nueva M&P C.O.R.E. se realicen en el Performance Center de la propia compañía, lo que asegura unos acabados de primera calidad. Un



Estas pletinas y tornillos se sirven de serie con la pistola y sirven para colocar los visores.

buen ejemplo es su disparador, afinado a una presión de 1,6 kg. En Estados Unidos el precio de venta recomendado de estos nuevos modelos M&P9 Pro C.O.R.E. y M&P9L Pro C.O.R.E. está fijado en torno a los 729 dólares, y por el momento se desconoce cuándo podrían llegar a España. Habrá que esperar.



Entre la mira trasera y la recámara, la M&P Pro C.O.R.E. dispone de un espacio especialmente habilitado para el montaje de diferentes miras ópticas de tipo holográfico. / modernserviceweapons.com

S&W M1913 100 Aniversario

La primera pistola semiautomática de S&W cumple un siglo de vida

Redacción Armas.es

Smith & Wesson introdujo su primera pistola semiautomática en el mercado de las armas cortas en el año 1913. Aquel modelo, conocido con el sobrenombre de “.35 Automatic Pistol” ha vuelto a recuperarse 100 años después de su nacimiento, con una unidad conmemorativa que recientemente se ha subastado en la última edición de la feria del Shot Show. Junto a ella, también se ha subastado una espectacular versión de la mítica 1911, con grabados conmemorativos realizados en el propio Custom Shop de Smith & Wesson. La pistola M1913 del calibre .35 Auto, recuperada para representar la primera centuria en la historia de las pistolas semiautomáticas de Smith & Wesson, posee la certificación de “New Condition” y se sirve en su estuche original, con su correspondiente manual de usuario. El perfecto estado de esta pistola ha sido verificado por el historiador oficial de Smith & Wesson, Roy Jinks, quien ha atestado que efectivamente esta edición conmemorativa de la S&W



Smith & Wesson conmemora sus 100 años de liderazgo en el sector de las pistolas semiautomáticas con esta edición especial de sus M1911 y M1913.

M1913 cumple con todos los requisitos necesarios para convertirse en un arma histórica. Jinks se ha encargado de velar porque esta nueva versión del siglo XXI de la M1913 sea lo más fiel posible al modelo original.

Por su parte, la Smith & Wesson 1911 E-series es una exclusiva versión de la legendaria pistola patentada por Samuel Colt hace ya más de cien años. Toda la corredera y el armazón presentan un impresionante grabado en el que lucen las siguientes inscripciones en oro: “1913-2013 100 Years of Semi-Auto Leadership” (1913-2013 100 años liderando las

semiautomáticas) por un lado; y “Smith & Wesson Where Innovation is Automatic” (Smith & Wesson, donde la innovación es automática), por el otro. La parte posterior de la corredera también presenta a ambos lados otras dos inscripciones en oro, en este caso, el lema “One of One” (uno de uno), y el logotipo de la firma de Springfield.

Estas dos pistolas, que a buen seguro harían las delicias de los coleccionistas más avezados, han estado expuestas en el stand de Smith & Wesson durante toda la feria del Shot Show, y al final se han adjudicado al mejor postor en



A la izquierda, la “nueva” S&W M1913 calibre .35, con su característico seguro manual. A su lado, la 1911 con todo el armazón y la corredera grabados.



la subasta, quien además se las ha llevado a casa junto con la vitrina expositiva personalizada que se ha utilizado en la feria.

Sobre la S&W M1913

Hace cien años, Smith & Wesson sacó a la luz una pistola semiautomática de fuego central en calibre .35 Auto. Esta M1913, también conocida como “Model 35”, se fabricó durante apenas una década, concretamente desde 1913 a 1922, y durante este tiempo se comercializaron aproximadamente unas 8.350 unidades. Aquella histórica pistola que en estos días ha vuelto a la primera escena armamentística, se caracterizaba

por contar con unas suaves y elegantes cachas de madera, una corredera completamente acanalada, y un seguro manual ambidiestro que se accionaba directamente con el dedo corazón de la mano con la que se empuñaba el arma (similar al seguro de empuñadura). Esta pistola de armazón metálico se alimentaba con un cargador con capacidad para 7 cartuchos del calibre .35 S&W Auto, una munición con unas propiedades balísticas a medio camino entre el .32 ACP y el .380 ACP. Su carga estándar era de 76 grains con punta encamisada (FMJ) y ofrecía una velocidad en boca de 250 m/s (830 pies/seg).

LIFESAVER™
bottle

TEYDE
TECNOLOGIA DESARROLLO



Tecnología y Desarrollo Teyde empieza a comercializar en España la nueva gama de productos de la prestigiosa marca Livesaver. Entre los mismos destacamos el Hidrocarry II, Livesaver Bottle y el Livesaver Jerrycan, como soluciones de bajo coste, instantáneas y a largo plazo para el abastecimiento de agua potable.

Para más información contactar con:

Tecnología y Desarrollo Teyde, S.L.
C/Sofía de Grecia, 39 – 28660 Boadilla del Monte (Madrid)
Tel. +34 91 351 90 99 Fax. +34 91 351 91 02 e-mail:
comercial@teyde.es

Walther PPX

Llega al mercado la nueva versión "low-cost" de la gama Walther PP

F. A. (Armas.es)

Tal y como hiciera el pasado año con su bien acogida PPQ, Walther parece dispuesta a entrar en este nuevo 2013 con un modelo "rompedor". En este caso, la compañía alemana ha apostado por el concepto "low-cost", o al más puro estilo español, por las 3 B's: buena, bonita y barata. Así que bajo estos preceptos, Walther ha aprovechado su presencia en el SHOT Show 2013 para dar a conocer oficialmente su último diseño: la nueva pistola Walther PPX, a priori, una versión simplificada de su cuidada Walther PPQ. La nueva PPX, que en un principio estará disponible en 2 calibres (9mm Parabellum y .40 S&W), presenta algunas modificaciones con respecto al resto de modelos de la gama PP. Uno de los más llamativos a simple vista es el nuevo diseño de su botón de extracción del cargador, completamente diferente a la tradicional palanca que últimamente Walther venía colocando junto al arco del guardamontes, y apto tanto para tiradores diestros como zurdos. Otro cambio importante con respecto a su hermana mayor, la PPQ (de la que publicamos un completo reportaje en el número 40 de este mismo periódico), lo encontramos en su sistema de acción. Así, a diferencia de la PPQ, que utiliza el clásico siste-



Walther ha diseñado su nueva PPX con el objetivo de que cumpla las 3 B's: buena, bonita y barata. Su objetivo es competir en el sector de las "low-cost".

ma de percusión por aguja lanzada, esta nueva PPX recurre al sistema de martillo oculto, disponible sólo en doble acción (DOA).

Otro de los elementos de esta Walther PPX donde se aprecia un pequeño recorte con respecto a la PPQ es en la elección de su sistema de miras. Así, para este modelo, la compañía teutona ha optado por un clásico sistema de 3 puntos (3-dot) blancos, a diferencia de las miras de tritio 3-dot que vienen de serie con la Walther PPQ. Donde sí coinciden ambos modelos es en la colocación de un pequeño raíl Picatinny justo debajo de la boca de fuego del arma, lo que permite una fácil

y rápida instalación de diversos elementos ópticos (puntero láser, micro linterna, etc). Por otro lado, tanto el diseño de las acanaladuras de su corredera, como el botón de retenida de la misma, sí que presentan ligeros cambios con respecto a la PPQ, en la que, evidentemente, esta nueva pistola está más que inspirada. Carl Walther ya ha anunciado que su nueva PPX se comercializará por el momento en 2 versiones: una más clásica con el armazón y la corredera en color negro; y otra con el armazón de polímero en color negro y la corredera en acabado acero inoxidable. A pesar de esto, según ha confirmado la propia firma alemana, está previsto



Sobre estas líneas, el modelo Duo-Tone con la corredera en acabado acero inoxidable, y la futura versión táctica con el cañón roscado.



A la izquierda, parte trasera de la corredera, con su alza de 2 puntos y el martillo oculto. A su lado, detalle del raíl Picatinny MIL-STD-1913.



el inminente lanzamiento de una tercera versión más táctica, equipada con un cañón roscado para el acople de un silenciador.

El modelo en calibre 9x19mm se alimenta con un cargador con capacidad para 16 cartuchos, mientras que esta capacidad de carga se reduce a 14 proyectiles para el modelo en calibre .40 S&W. Ambas versiones cuentan con un cañón de 4" (10,2 cm) y un peso con el cargador vacío de 765 gramos. Por lo que respecta a su precio recomendado de venta,

en Estados Unidos, donde ya ha arrancado su comercialización, el modelo con el armazón y la corredera negra sale a la venta en torno a 499 dólares, mientras que la versión con la corredera en acabado acero inoxidable se vende por unos 549 dólares. En Europa, está previsto que esta nueva Walther PPX comience a distribuirse durante los próximos meses, y todo apunta a que su precio de venta podría estar por debajo de los 550 euros en la versión estándar (armazón y corredera negra).

Glock 17 Gen 4 para militares

El Ejército de Reino Unido elige esta pistola como nueva arma de dotación

Redacción Armas.es

El Ministerio de Defensa de Reino Unido ha elegido a la Glock 17 de 4ª Generación como el modelo encargado de sustituir a la Browning Hi-Power en su cometido de arma corta de dotación oficial para sus Fuerzas Armadas. Según se ha publicado recientemente en medios como la BBC, el Ejército británico habría firmado un contrato de 9 millones de libras (cerca de 11 millones de euros) con la casa Glock para el suministro de 25.000 nuevas pistolas Glock 17 4 Gen en calibre 9mm Parabellum. Con este nuevo contrato, en el que también se incluyen las fundas de servicio para este modelo de pistola, se da carpetazo definitivo a la extensa relación entre las Fuerzas Armadas de Reino Unido y la casa Browning, cuya pistola FN Hi-Power en calibre 9x19mm, ha sido el arma de dotación de los soldados británicos desde 1967 (hace más de 40 años). Según el coronel Peter Warden, quien participó en el equipo de selección de la nueva pistola de dotación para el Ejército inglés, tras más de cuatro décadas en servicio,

"la pistola del fabricante estadounidense Browning había dejado de ser el arma idónea y se había convertido en un arma muy costosa de mantener. Empezamos a perder un poco de confianza en su fiabilidad. Así que probamos siete armas diferentes y confirmamos que la Glock era la mejor de todas".

Dos conceptos de pistola muy distintos

La sustitución de la Hi-Power por la Glock 17 de última generación supondrá un importante cambio para las Fuerzas Armadas británicas, ya que a partir de ahora disfrutarán de una pistola más moderna y con una mayor capacidad de carga. En este sentido, la Glock 17 se alimenta con cargadores de hasta 17 cartuchos, mientras que la pistola de Browning sólo admite 13 cartuchos. Los soldados ingleses que a partir de ahora porten en sus fundas la Glock 17 se encontrarán también con otro cambio notable en su arma de servicio, ya que a diferencia de la Hi-



Glock 17 de 4ª Generación con lomos de empuñadura intercambiables y Browning L9A1. Pasado y presente del Ejército británico.

Power, que disponía de un seguro de aleta manual, la Glock carece de cualquier seguro de este tipo y sus únicos seguros son los que equivalen a su popular sistema de seguros automáticos "Safe Action".

Este suministro de 25.000 pistolas Glock 17 al Ejército británico supone un importante espaldarazo para la 4ª Generación de la firma austriaca, de la que cada día hay disponibles más modelos.



Smith & Wesson®

Pistola S&W CS9
Calibre 9mm Parabellum.
Guiable con las licencias A, B y F.

PVP: ~~696,00 €~~
OFERTA: 549,95 €

Pistola Bodyguard 380



Pistola compacta y ligera.
Cañón de 2.75". Calibre .380
Auto (9 Corto).

PVP: ~~515,00 €~~
Oferta: 479,60 €

Revólver S&W M686 + visor punto rojo + montura



Cañón de 6" y calibre .357 Mag.

PVP: ~~1.050,00 €~~
Oferta: 849,00 €

Pistola M&P9 Shield



Con seguro manual y lomos de
empuñadura intercambiables.

PVP: ~~597,00 €~~
Oferta: 525,36 €

Pistola M&P9 PRO



Semiautomática en calibre 9mm
Parabellum. Cañón de 5".

PVP: ~~766,00 €~~
Oferta: 674,08 €

Bolígrafos Tácticos



Disponibles en azul o negro.
Puede emplearse como instrumento
de defensa.

PVP: ~~34,95 €~~
Oferta: 31,46 €

Gafas Magnum 3G Disponibles en lentes oscuras y claras.



Idóneas para practicar el tiro
deportivo con total protección.

PVP: ~~19,95 €~~
Oferta: 17,96 €

Gafas Elite Black



Gafas de sol con lentes de
policarbonato.

PVP: ~~24,95 €~~
Oferta: 19,95 €

Navaja Doble Hoja Negro



Disponibles también en azul.
Hoja doble de 7,3 cm y mango
de aluminio de 10 cm.

PVP: ~~29,95 €~~
Oferta: 26,96 €

Reloj Military Esfera Verde Disponibles con esfera negra.



3 correas intercambiables.

PVP: ~~49,95 €~~
Oferta: 34,95 €

Reloj Tritium Diver Blue



Con doble correa:
metálica y de goma.
Inserciones de tritio en color blanco.

PVP: ~~149,95 €~~
Oferta: 134,96 €

Reloj 357 Goma



Equipado con correa de goma.
Tecnología Tritium.

PVP: ~~199,95 €~~
Oferta: 179,96 €

Reloj Combat Pilot Edition



Con correa de cuero negra.
Tecnología Tritium.

PVP: ~~149,95 €~~
Oferta: 134,96 €

Precio con IVA incluido. Ofertas válidas salvo fin de existencia y/o error tipográfico.

Compre online o llame al 96 151 56 18 - www.smith-wesson.es

Lunes a Viernes de 9:00 - 14:00 y de 15:00 - 18:30 horas.

NOVEDADES



VANGUARD 2

Weatherby ha presentado su nuevo rifle de cerrojo Vanguard 2 Back Country. Este modelo destaca por su nueva culata sintética y su nuevo disparador Match ajustable. Disponible hasta en 6 calibres diferentes.

FRANCHI AFFINITY SPORTING



Franchi acaba de lanzar su nueva escopeta semiautomática Franchi Affinity Sporting. Este modelo del calibre 12 está equipado con un cañón de 30" (76,2 cm), sobre el que va instalada una banda ventilada, y una báscula de níquel anodizado que le confiere un aspecto muy deportivo.

VINCI SPEED-BOLT



Benelli apuesta este año por un nuevo sistema de cerrojo que ha bautizado con el nombre de "Speed-Bolt". El primer modelo que tendrá este nuevo sistema será la renovada versión de su escopeta Vinci.

Chiappa Triple Crown

La escopeta deportiva de los 3 cañones

M. G. (Armas.es)

La compañía Chiappa Firearms, popularizada en los últimos años por lanzar al mercado armamentístico diseños y propuestas tan innovadoras como atrevidas, parece dispuesta a volver a captar la atención del sector con la presentación en sociedad de su nueva escopeta de 3 cañones Triple Crown. Este nuevo modelo se caracteriza por contar con dos cañones yuxtapuestos, de forma similar a lo que sería una escopeta paralela tradicional, y un tercer cañón que va colocado justo encima de ambos cañones. Sobre este tubo, ubicado justo en medio de los cañones paralelos, se han instalado la banda ventilada de la solista y los elementos de puntería, de tal forma que el tirador disfruta de un único punto de mira, aún teniendo un diseño de múltiples cañones.

Cada uno de los tres cañones que forman parte de esta peculiar "Triple Corona" se ha mecanizado con el objetivo de que sean compatibles con los tradicionales chokes de estilo Remington. Además, con cada escopeta comercializada se incluyen 5 chokes intercambiables de distinto tamaño, de tal forma que el cazador o tirador deportivo pueda disfrutar de un arma versátil y fiable en diferentes escenarios. La primera versión de esta original Chiappa Triple



La nueva escopeta de tres cañones Chiappa Triple Crown dispone de banda ventilada, culata de madera de nogal y un único disparador. Su peso roza los 4 kg.

En el blanco

La recámara de esta original escopeta admite el uso de cartuchos Magnum

Crown utiliza unos cañones de 28" de longitud (71 cm), mientras que su recámara admite el uso de cartuchos del calibre 12/70 Magnum. Para la extracción de las vainas vacías, los técnicos de Chiappa han optado por instalar unos sencillos expulsores automáticos, mientras que para el diseño del disparador, también se han decantado por la sencillez, apostando por un único gatillo que facilita un manejo más rápido y fiable de esta innovadora escopeta.

Esta nueva creación de Chiappa Firearms, que recientemente se ha presentado de forma oficial en la feria Shot Show 2013, descansa sobre una elegante culata de made-



Detalle de la boca de fuego y de la báscula de la "Triple Corona", con los dos cañones paralelos y uno superpuesto.



ra que, aparte de concederle un toque extra de distinción, también ayuda a que el arma se encuentre perfectamente equilibrada, con un peso total que apenas roza los 4 kg. A día de hoy, todavía se desconoce el precio de venta que la nueva Triple Crown alcanzará en Estados Unidos, por el momento único país en el que la compañía italiana Armi Sport Chiappa tiene previsto comercializar su último diseño. De cualquier modo, esta no es la pri-

mera escopeta de tres cañones que Chiappa Firearms saca a la venta. Hace apenas unos pocos meses, conocíamos la existencia de su modelo **Triple Threat**, con unas características similares al Triple Crown, pero mucho más enfocado hacia la defensa personal, o incluso el tiro de combate. Esta otra escopeta de tres cañones presenta un diseño mucho más agresivo que la Triple Crown, más estilizada y pensada para el tiro deportivo

que su "hermana". Así, la Chiappa Triple Threat cuenta con unos cañones bastante más cortos (sólo 46 cm de largo), y lo que es más llamativo, una culata de madera de dos piezas que puede dividirse parcialmente, dejando la escopeta en un arma casi de tipo pistola. Aunque para incrementar su aspecto táctico, sería mejor colocarle algunos elementos más agresivos, como una culata o un guardamanos sintético en color negro.

Distribuidores de:

Kelbly's
FMR-Unique
March-Deon
Nightforce
Sierra Bullets
Berger Bullets
Jewell
Bell and Carlson
Redding
Wilson
Seb-Coax
AIM Field Sport

Armeria Calvete.com
Especialistas en tiro deportivo y recarga

Winchester M70 Jack O'Connor

Exclusiva edición especial de este mítico rifle de cerrojo en calibre .270 Win

Redacción Armas.es

Una vez más, los estadounidenses han vuelto a hacer gala de su amor y respeto hacia las personalidades más destacadas de su país. Acostumbrados a realizar continuos y merecidos homenajes a todo tipo de personajes destacados de su cultura, en esta ocasión le ha llegado el turno al célebre escritor Jack O'Connor, uno de los autores más prolíficos y leídos del sector cinegético estadounidense. Y qué mejor reconocimiento a toda la obra de O'Connor que una firma de la talla de Winchester se lance al diseño de una edición especial conmemorativa de uno de sus rifles emblema: el modelo 70, sin duda el más clásico y conocido de toda la gama de Winchester. Pues eso, todo un homenaje de primera para quien fuera durante muchos años editor de la revista "Outdoor Life", autor de obras como "The Rifle Book", y para quien, según la propia casa Winchester, se trata del escritor armamentístico que más partido ha sacado a esta excelente combinación: un rifle Winchester M70 y el calibre .270 Win. Tanto es así que



Este precioso rifle se encuentra completamente personalizado y a buen seguro será objeto de adoración por parte de los coleccionistas de armas legendarias. Varias inscripciones y grabados de alta calidad aparecen a lo largo de los distintos componentes que dan vida a este ejemplar único del Winchester M70.

hasta el lema "If the hunter does his part, the .270 will not let him down" (si el cazador cumple con su parte, el .270 no le defraudará), aparece inscrito y grabado sobre el chasis de esta espectacular edición especial del legendario M70. En definitiva, una demostración inequívoca del tremendo fervor que Jack O'Connor siempre ha mostrado hacia este eficaz y versátil calibre de caza.

La presentación oficial de este Winchester M70 Jack O'Connor ha tenido lugar durante la recién celebrada edición del Shot Show 2013, donde estuvo expuesto en la zona de subastas para coleccionistas. Allí, los asistentes a la feria pudieron deleitarse con los preciosos grabados que copan toda la parte noble del rifle, elaborados por los

artesanos de la alabada firma norteamericana Baron Engraving. Sobre las pletinas y el cajón de mecanismos del rifle, encontramos grabadas en oro las majestuosas figuras de animales tan preciosos como el ciervo de cola blanca, o una cabra "Grand Slam" autóctona del país norteamericano. En la cantonera del rifle, también tallada a mano con elegantes motivos florales, luce una bella cabeza de venado incrustada en oro; el mismo material que se ha utilizado para colocar la firma de Jack O'Connor en la parte inferior del arco del guardamonte que protege al disparador.

Para la culata, los propietarios de Winchester han optado por una madera de nogal seleccionada de la más alta calidad, a la que se ha añadido una pequeña inserción de



Grabados en oro sobre la pletina del cargador y el arco del guardamonte.

ébano en el remate del guardamontes. Además, para completar la oferta de este espectacular rifle de edición limitada, Winchester ha decidido presentarlo junto con un visor de estilo clásico Leupold Mountaineer de 4 aumentos fijos (4x), idéntico al modelo que Jack O'Connor utilizó en sus cacerías junto con su rifle Winchester M70 hace ya más de 50 años.

Uno para todo

BX11. EL NUEVO CERROJO MULTICALIBRE



B BERGARA
FEEL PRECISION

NUESTROS CAÑONES MARCAN LA DIFERENCIA

www.bergararifles.com

Proyecto financiado por
el Centro de Desarrollo
Tecnológico Industrial (CDTI)





Pack Rifle

Remington 700 VTR-5 .308
+ visor balístico Leatherwood ART
+ bípode pivotante + monturas



PVP: 3.533,00 €

Oferta: 2.666,00 €

Sniper

One shot, one kill

Traje Ghillie

Ghillie Parka 47,27 €

Ghillie Suit 58,50 €

Rifle Steyr SSG 04 .308 Win
 + visor Konus 8.5-32x52
 + bípode incorporado
 + anillas + montura



PVP: 3601,00 €
Precio: 2795,95 €

Rifle Steyr SSG 08 + dragbag
BlackHawk + bípode + anillas
 + montura + Konus 10-40x52



PVP: 7832,00 €
Precio: 5995,95 €

Rifle Remington 700 Police
 .308 Win + visor Konus
 + bípode + anillas



PVP: 2218,00 €
Precio: 1666,66 €

Rifle Remington 40-XB .308
 + visor IOR Terminator
 + montura + anillas + bípode



PVP: 7591,90 €
Precio: 5395,00 €

Visor Leatherwood Computer ART M-1000
 2.5-10x44
 Reticula Mil-Dot y sistema de cálculo balístico
 ART (Automatic Ranging & Trajectory).



PVP: 549,95 € Precio: 467,46 €

Visor Leatherwood Uni-Dial 7-30x50
 Reticula Mil-Dot y tubo de 30mm.
 Incluye parasol y el sistema Top-Angle Focus
 para el ajuste de paralaje.



PVP: 549,95 € Precio: 467,46 €

Visor IOR Valdada 6-24x56 FFP MOA-X
 Tubo de 35mm y reticula balística MOA-X
 iluminada y grabada en primer plano focal.



PVP: 2.295,00 € Precio: 1.895,00 €

Visor IOR Valdada TERMINATOR 12-52x56
 Tubo de 40mm. Lentes alemanas Schott.
 Reticula iluminada Multi-BDC.



PVP: 2.995,00 € Precio: 1.995,00 €

Visor Vector Optics Sagittarius
 10-40x56 FFP
 Reticula en primer plano focal.



PVP: 399,00 € Precio: 359,10 €

Visor Vector Optics Counterpunch
 6-25x56 FFP
 Reticula en primer plano focal.



PVP: 349,95 € Precio: 314,96 €

Visor Bushnell Elite 3200 10x40
 Visor táctico de 10 aumentos fijos.
 Tubo de 1" (26mm).



PVP: 378,00 € Precio: 253,26 €

Visor Bushnell ELITE Tactical 3.5-21x50
 Reticula Mil-Dot. Tubo de 34mm.



PVP: 1.430,00 € Precio: 1.144,00 €

Visor Konus KONUSPRO M-30 10-40x52
 Tubo de 30mm. Reticula Mil-Dot iluminada
 en color azul y rojo.



PVP: 649 € Precio: 486,75 €

Visor KONUS M-30 6.5-25x44
 Reticula iluminada Mil-Dot.
 Tubo de 30mm.



PVP: 469 € Precio: 351,75 €

Visor Sun Optics 8-32x50
 Reticula Mil-Dot. Tubo de 30mm.
 Torretas con bloqueo.



Precio: 249,95 €

Visor Sun Optics 10-40x50
 Reticula Mil-Dot. Tubo de 30mm.
 Torretas con bloqueo.



Precio: 249,95 €

Precio con IVA incluido. Ofertas válidas salvo fin de existencia y/o error tipográfico.

Compre online o llame al 96 151 56 18 - www.blackrecon.com

Lunes a Viernes de 9:00 - 14:00 y de 15:00 - 18:30 horas.

Carabina TIGRE

El palanquero español del calibre .44-40

Jesús Madrián (jmfirearmscollection.com)

En España las armas Winchester se consideraron inadecuadas para armar a la Infantería debido a su munición, pues aunque contaban con poder de choque, carecía de precisión a larga distancia. Pero Winchester no se amilanó, y los representantes de esta fábrica norteamericana le ofrecieron al ministro de Marina tres variantes del Modelo 1873 a un precio que variaba entre 22 y 26 pesos, facilitándoles también algunas armas a la Guardia Civil para que realizasen las pertinentes pruebas. Tampoco les acompañó la fortuna con estos cuerpos; sin embargo, su ligereza, precisión y capacidad de fuego las hicieron muy atractivas para la Escolta Real, donde pasó a prestar servicio en 1873, si bien el número de armas no fue muy significativo ya que las cuatro secciones que la componían sumaban sólo 150 hombres. A pesar de todo, en 1892 el Gobierno español adquirió 2.500 unidades de una tercera Winchester que luego se copiarían en la Fábrica de Armas de Oviedo. Tan solo 11 meses después de haber recibido las originales, esta fábrica ya suministraba 50 tercerolas diarias. Por Real Orden del 1 de julio de 1893, se estableció que la Caballería de la Guardia Civil fuera dotada de unas 1.700 tercerolas a un precio de 79,28 pesetas cada una.

Como ya he mencionado y constatado por el pequeño número de ejemplares fabricados, las armas Winchester no obtuvieron en el Ejército español una buena acogida, probablemente debido a que se encontraba en servicio el excelente fusil Remington Mod. 1871 sistema Rolling Block. Sin embargo, una pequeña fábrica armera de Eibar vio en ellas una excelente arma de cara a los ciudadanos y a las fuerzas de seguridad. Fue así como nació la Carabina Tigre.

El origen

En 1892, tras la desaparición de la sociedad Larrañaga, Gárate y Compañía, los Gárate se juntaron a José Francisco Anitua, Eulogio Anitua y Nemesio Astaburuaga para fundar una nueva sociedad: la G.A.C., siglas de Gárate, Anitua y Compañía. Como el resto de las fábricas de Eibar, se dedicó a la fabricación de armas, en particular de pistolas semiautomáticas y revólveres oscilantes, aunque también producían rifles y escopetas. A partir de 1919 produjo una copia de la carabina Winchester Mod. 1892 que denominó carabina Tigre, habiendo constatado



A día de hoy, todavía se siguen subastando ejemplares de este histórico fusil de palanca.



Este rifle TIGRE .44-40 es una excelente adaptación española de la carabina Winchester Mod. 1892. Estuvo en dotación en la Guardia Civil a partir del año 1928, principalmente entre aquellas unidades y grupos encargados de la vigilancia del transporte ferroviario.



Inscripciones originales que hacen referencia al origen, calibre y punzonado de una carabina TIGRE.

dos variantes que denominaremos como Modelo Corto y Modelo Largo. Las principales diferencias entre ambas residían en la longitud de su cañón (49cm en el modelo corto y 54cm en el largo), el diseño de sus alzas (graduada de 0 a 20 en el modelo corto y de 2 a 10 en el largo), la ubicación del nombre del fabricante (en el costado izquierdo del cañón en el modelo corto y en la parte superior en el largo), y otros factores de menor importancia, como que la anilla delantera se sujetaba con uno o dos tornillos.

¿A qué se debe que la GAC fabricara simultáneamente dos modelos tan similares? Teniendo en cuenta la realidad socioeconómica española de las décadas de 1920 y 1930, donde no tenían rival que hiciera rifles de palanca, sus beneficios pudieron haber sido mayores si sólo hubieran fabricado uno. ¿Entonces? Lo he comentado con otros aficionados y hemos llegado a una conclusión: dado que el Modelo Corto era un clon del Winchester

1892 del cual tenían la patente, la GAC buscó en el Largo un resquicio legal por si Winchester decidía retirársela. Y es que en 1919 la GAC poseía esa patente de fabricación por sólo un periodo de 5 años, que era lo que marcaba la Ley, y sabiendo que durante ese periodo el rifle alcanzaría renombre al ser los únicos fabricantes, pasados estos años y habiendo conquistado el mercado no tenían intención de pagarle otra vez a Winchester por su patente.

Así que por miedo a que la fábrica americana le retirara la licencia del Modelo Corto, hizo pequeños cambios que sólo afectaron a su estética (ya que mecánicamente ambos modelos eran iguales), para que no pudieran acusarla de plagio, naciendo así el Modelo Largo. Estos fueron: Añadir medio centímetro de longitud, cambiar el guión a cola de milano, hacer el cañón más grueso y de

mejor calidad, e introducir en la culata una trampilla deslizante para meter la baqueta.

Tras habernos puesto en contacto con la dirección de Gárate, Anitua y Cía. para solicitarles información, nos contestaron literalmente: "En cuanto a la información técnica e histórica que nos solicita, gustosamente le hubiéramos complacido, no pudiendo hacerlo puesto que durante la Guerra Civil nuestros archivos quedaron completamente destruidos". Así que para poder datar adecuadamente los ejemplares vivos de esta carabina tenemos que fijarnos en la existencia o no de punzones sobre la recámara. Los que no llevan punzones son anteriores al 16 de abril de 1924, fecha en que por Real Orden se obligó a que todas las armas pasaran por el Banco Oficial de Pruebas de Eibar (BOPE), donde se constataría su calidad por medio de un punzón. Los que llevan punzones del BOPE, antes de implantarse el código de letras/año en 1927, tenemos que conformarnos con datarlos entre el 16

de Abril de 1924 y una indeterminada fecha de 1927, a partir de la cual, fijándonos en la letra que va bajo una estrella, podemos saber con exactitud en que año fue construida.

Después de la guerra

La finalización de la Primera Guerra Mundial llevó a una gran crisis que obligó a buscar nuevos mercados y nuevos productos. La G.A.C., de manos de Eulogio Gárate Osoro, que era un gran aficionado al ciclismo, decidió en 1927 simultanear la fabricación de bicicletas y armas, tarea que se realizó hasta 1936 en que dio comienzo la Guerra Civil y en la que la fábrica quedó totalmente destruida por los bombardeos, perdiéndose así toda la documentación. En 1928, se dotó de algunas unidades del Tigre a la Guardia Civil, pues permitía mayor movilidad y comodidad que el mosquetón Mauser para portarla y usarla en el interior de los trenes.



Imágenes históricas de la antigua España en la que aparecen milicianos (arriba) y guardias de asalto sosteniendo una carabina TIGRE.

El Instituto Armado era el responsable de la seguridad en este transporte, por lo que buscaba un arma manejable y a la vez más eficaz que la pistola para repeler una agresión efectuada desde el interior o el exterior del tren. Finalmente, tras las pruebas practicadas e informes recibidos, el Teniente General Burguete de la Guardia Civil, elevó sendas propuestas al Ministro de la Guerra, en escritos de 25 de enero y 17 de febrero de 1926 para que se autorizara la carabina Tigre, exclusivamente para las fuerzas que prestaran servicio de escolta de trenes. Fruto de ello, la R.O.C. de 5 de marzo de 1926, autorizó su uso para tal cometido.

Tanto las copias de las carabinas Winchester realizadas por la Fábrica de Armas de Oviedo, como las de Gárate, Anitua y Cía fueron muy empleadas durante nuestra Guerra Civil por ambos bandos, sobre todo por el republicano, ya que la mayoría de los arsenales donde se guardaban las armas largas reglamentarias cayeron en manos del bando nacional. Una vez terminada la guerra, era habitual ver estas carabinas en manos de Guardias Jurados y Forestales. La última vez que vi una carabina Tigre de servicio fue en la década de 1980 en Andalucía, y lo portaba un guarda forestal. Seguramente estaba haciendo una de sus últimas rondas. Hoy en día, casi un siglo después de haber sido fabricadas, todavía son utilizadas por particulares para sus actividades cinegéticas, lo que nos da una idea de su enorme calidad

En el blanco

La compañía vasca G.A.C. fue la principal fabricante de estas excelentes armas

NOVEDADES



EAGLE TITANIUM

Wilson Combat y el reconocido diseñador de armas blancas Les George han unido su talento para dar vida a esta exclusiva navaja Eagle Titanium Flipper. Su hoja está fabricada con un acero especial RC 60.

MULTIHERRAMIENTA Y TRÍPODE



La Gerber Steady Tool es la primera multitool con trípode incluido. Compuesta por un total de 12 herramientas, este producto dispone además de un soporte especial compatible con cualquier cámara fotográfica o teléfono móvil. Su diseño compacto y ligero le permite portarla cómodamente.

BÖKER MINOS



La Böker Minos es una atractiva navaja fabricada con elementos nobles en la que sobresalen su afilada hoja de acero N690BO y sus cachas de titanio. Ligera y muy resistente, esta pequeña navaja presenta además un diseño ergonómico que facilita su uso.

Gerber LMF II A.S.E.K.

Un cuchillo militar para pilotos de helicóptero caídos en combate

R. F. (Armas.es)

Hace ya algunos años, realmente menos de una década, el US Army (Ejército estadounidense) se planteó la necesidad de dotar a los pilotos de sus helicópteros con un nuevo cuchillo de rescate y supervivencia. La firma elegida por la Administración norteamericana para dar vida a esta propuesta militar fue la prestigiosa casa GERBER, a quien las altas esferas del US Army encomendaron una exigente misión: fabricar un nuevo cuchillo capaz de responder a las siglas A.S.E.K. (Aircrew Survival Egress Knife, o cuchillo de supervivencia y escape para la tripulación aérea). El principal responsable de este diseño y quien se encargaría de marcar las líneas maestras del futuro Gerber A.S.E.K. fue Frank Heyl, un experimentado instructor militar. Con toda la confianza depositada en sus vastos conocimientos, Heyl y todo el equipo de la casa Gerber se pusieron manos a la obra, atendiendo a una impresionante lista de 30 criterios de diseño emitida por el US Army, y que debían estar presentes en el futuro cuchillo para que pudiera poseer la condición de A.S.E.K. Es decir, que sirviera para su principal cometido, esto es, que cuando los pilotos de helicópteros de su Ejército se vieran envueltos en alguna caída o derribo por parte del bando opositor, pudieran abandonar la cabina por sus propios medios y sobrevivir tras las líneas enemigas a la espera de su deseado rescate.

En el blanco

Para su diseño, Gerber tuvo que atender a 30 premisas emitidas por el US Army

Tras la presentación y evolución de varios prototipos, y el sometimiento y aprobación de durísimos tests de tortura, finalmente Gerber lanzó de forma oficial su cuchillo LMF II A.S.E.K., el cual pronto obtuvo un notable éxito de crítica tanto entre los usuarios militares profesionales, como entre aquellos civiles que lo adquirieron para diversos usos, como escapadas al aire libre, aventuras de supervivencia, o sencillamente como objeto de colección. Tanto es así que hoy en día, apenas unos años después de que arrancara su comercialización, el Gerber LMF II A.S.E.K. se ha convertido en un auténtico objeto de culto, idolatrado por sus millones de usuarios en todo el mundo, y considerado por muchos como uno de los mejores y más completos cuchillos militares del mercado actual.



Cuchillo LMF II A.S.E.K. con todos sus accesorios, incluido la funda de transporte y el pequeño cutter para cortar cinturones, ropa, etc.



Detalles del cuchillo GERBER LMF II: en las imágenes superiores, podemos ver el grosor y las inscripciones que presenta su hoja de acero Scandvik. Abajo, el cuchillo en todo su esplendor, con su mango de Kratón.

Quien todavía no conozca este popular cuchillo o no haya tenido la oportunidad de empuñarlo, seguramente la primera vez que lo haga se quedará sorprendido por el perfecto equilibrio que posee. En esa primera impresión es probable que también fije su atención en la enorme solidez que transmite, tanto por el tamaño y grosor de su hoja, como por su pesado pomo trasero, diseñado específicamente para servir como martillo, percutor de emergencia, y principalmente, para romper una cabina de plexiglás (polí-

mero de alta resistencia y transparencia con el que se suelen fabricar las cabinas de la mayoría de helicópteros). He ahí una de las principales propiedades que reúne este cuchillo y por el que se lo considera un arma A.S.E.K. De cualquier modo, para usar el pomo de este LMF II como una herramienta para golpear o romper cualquier objeto, se recomienda echar mano de la funda especial que le acompaña para evitar así posibles cortes en la palma de la mano con su hoja aserrada. Lo cierto es que con el cuchillo guardado en esta funda, el LMF II A.S.E.K. se transforma en un auténtico martillo.

Para la construcción de su mango, Gerber eligió como material base el Kratón, un tipo de polímero sintético, diseñado químicamente para reemplazar al caucho natural, y que por un lado mantiene sus naturales características, y por otro mejora sus presta-

ciones en cuanto a la resistencia al calor, la humedad, y a los diversos agentes químicos. El diseño de la empuñadura se realizó de tal forma que, además de asegurar un agarre firme y correcto (para ello presenta un picado especial), se reduzcan las posibilidades de sufrir ampollas en la mano, aún con un uso exhaustivo. Justo en el extremo del mango se advierte una doble guardia sobredimensionada que protege notablemente la mano, y en cuyos dos extremos se han colocado dos pequeños agujeros que permiten el paso de una cuerda o cordón de hasta 3.5mm de grosor, y que junto con el agujero que también presenta el pomo, permiten que el cuchillo se pueda usar a modo de arma arrojadiza, o debidamente atada sobre un palo para actuar como lanza o bayoneta de emergencia.

Funda multiuso

Por lo que respecta a su hoja, el cuchillo



El GERBER LMF II A.S.E.K. ha servido como arma blanca de dotación en el US Army.

Gerber LMF II A.S.E.K. cuenta con una hoja de 12,3 cm de largo, un tamaño suficiente como para realizar las funciones básicas de cualquier arma blanca militar. Está fabricada en acero inoxidable Sandvik 12C27, y presenta un diseño ligeramente aserrado, con una punta con un falso filo muy útil para facilitar que la hoja se clave y penetre cómodamente casi sobre cualquier



Su funda táctica permite portar el cuchillo en distintas posiciones, incluso a modo de pernera.





Cuchillo LMF II instalado en los anclajes MOLLE de una mochila táctica.



La sierra que presenta la hoja del LMF II resulta muy útil para realizar pequeños cortes.



La funda de polímero que acompaña al LMF II A.S.E.K. ofrece grandes soluciones a sus usuarios, ya que además de transportar con toda seguridad el cuchillo, también se puede emplear para cortar cables o alambradas, o como empuñadura para golpear el cuchillo con su pomo de acero.

superficie. Para mantenerla en todo momento en perfecto estado de uso, el LMF II A.S.E.K. se comercializa junto con un afilador que puede guardarse en un pequeño bolsillo incluido en su funda de transporte. Y es que esta funda es uno de los elementos más destacados de este cuchillo de combate, ya que además de ofrecer un alojamiento idóneo y completamente seguro para portar el cuchillo y sus accesorios, también resulta de lo más útil y versátil. Esto es posible gracias a su innovador sistema de sujeción, el cual permite al usuario portar su arma en diferentes posiciones y adosada a distintos elementos, como por ejemplo una mochila táctica con sistema de anclajes MOLLE, el chaleco táctico, el cinturón de servicio o de combate, o incluso sobre su propia pierna, gracias a dos correas especiales que permiten su transporte a modo de penera.

Adosado a esta misma funda de transporte también puede incorporarse un pequeño cutter que, a modo de navaja de rescate, puede emplearse para cortar cinturones, ropa, cordones o cualquier otro elemento de

En el blanco

El LMF II A.S.E.K. está considerado como uno de los mejores cuchillos de combate

similares características. Dicho cutter también se incluye dentro del pack LMF II A.S.E.K. y convierte a este cuchillo militar en una completísima herramienta de supervivencia. Por el contrario, este pequeño cutter no se comercializa con el modelo LMF II Infantry, la versión más económica de esta popular arma blanca.

Probado recientemente en el campo de batalla, se han recopilado diversos testimonios de soldados estadounidenses desplazados a Irak que han hablado maravillas de este cuchillo Gerber. Uno de ellos pertenece al sargento Dillard Johnson, del 3rd ID 3-7 Cav del US Army, quien ha desvelado que

durante una operación de desactivación de IED's (Improvised Explosive Devices, o artefactos explosivos improvisados) tuvo que cortar una línea eléctrica de alta tensión de 220 voltios con su LMF II A.S.E.K. Según el protagonista de este relato, sabía que el mango y el pomo de este cuchillo estaban completamente aislados, por lo que teóricamente el arma no debía conducir la electricidad. Aunque claro, hasta que se prueba por primera vez, siempre queda la duda... Finalmente, y aunque el sargento reconoce que no le hacía mucha gracia cortar una "línea caliente" de esta envergadura, no tuvo más remedio que hacerlo con su Gerber LMF II A.S.E.K. "Coloqué mi cuchillo detrás de las líneas de alta tensión y usé

mi peso corporal para cortarlas. Giré la cabeza y cerré los ojos. Sentí el calor provocado por el corte eléctrico, pero nada más. No me electrocuté", desvela el sargento Dillard Johnson en una carta dirigida a la casa Gerber. Otros comentarios similares, que apuntan al uso de este cuchillo en paredes y muros de ladrillo donde se han abierto pequeñas ventanas para utilizar como puestos de tiro, también circulan por la red. Lo mismo que numerosas pruebas y tests de tortura en los que nuevamente el Gerber LMF II A.S.E.K cumple con sus cometidos de forma espectacular. Disponible en tres colores (negro, verde y coyote), este cuchillo se comercializa en España a un precio que oscila entre los 130 y 150 euros.

NUEVA

BODYGUARD

SMITH & WESSON
BODYGUARD 380

Calibre: 380 auto
Cargador: 6+1
Longitud del cañón: 2,75"
Longitud total: 5,25" (13 cm.)
Acción: doble
Punto de mira: acero inoxidable
Láser: InSight® integrado
Alza: ajustable en deriva
Cacha: polímero
Armazón: pequeño
Acabado: negro mate
Material: acero inoxidable + melonite®
Peso: 335,9 gr.





BODYGUARD

NUEVO

BODYGUARD

SMITH & WESSON
BODYGUARD 38

Calibre: 38+P
Acción: doble
Cargador: 5 Balas
Longitud del cañón: 4,8 cm.
Longitud total: 16,8 cm.
Punto de mira: rampa negra
Alza: integrada
Láser: InSight® integrado
Armazón: pequeño
Cacha: sintética
Cilindro: acero inoxidable con revestimiento de PVD
Acabado: negro mate
Peso: 405,4 gr.



MINIMO ESPACIO, MÁXIMA POTENCIA



www.borchers.es





Smith & Wesson®

Presión en el disparador

El factor quizá más importante a la hora de realizar un buen disparo

Cecilio Andrade

El punto crítico de un disparo preciso, y probablemente el más importante, es el control del disparador, de la palanca de disparo, o, más comúnmente denominado, del "gatillo". Un buen control permite realizar el disparo, o disparos, sin que afecte en modo alguno al control de los elementos de puntería. Debe ser pulsado suavemente hacia atrás, sin brusquedades, y sin ningún tipo de presión angular que afecte a la alineación del arma con el blanco. Aquí más que nunca es importante saber que la suavidad da precisión, y que suavidad no es jamás sinónimo de lentitud. Dos son los elementos clave para un perfecto control: la correcta colocación del dedo y que la presión ejercida no sea excesiva ni brusca. La colocación del dedo depende de varios factores, entre otros, el sistema de disparo del arma: simple acción, doble acción, DAO, etc. Sé que todo tirador lo conoce bien, así que veámoslo en detalle.

Colocación del dedo

De forma general, la colocación del dedo debe permitir una presión totalmente paralela al eje longitudinal del arma, que no provoque ningún tipo de desviación lateral al presionar. Empuñando con la mano derecha, y de forma general, al introducir demasiado el dedo suele observarse disparos desviados hacia la derecha. Por el contrario, si solo es la punta del dedo la que empuja el disparador, el disparo tiende a ir hacia la izquierda. Si el tirador fuese zurdo las variaciones y desplazamientos se invertirían.

Ahora bien ¿qué parte del dedo debe ejercer presión exactamente? Según el tipo de arma, o mejor dicho, según el sistema de disparo del arma, debemos apoyar una zona u otra del dedo. Para armas de simple acción lo más recomendable y común es apoyar el centro de la yema del dedo. Para armas de doble acción, en las que se requiere realizar una presión mayor y más larga, lo aconsejable es apoyar la articulación de la primera y segunda falange. En armas con sistemas del tipo D.A.O. (doble acción única, double action only) o similar, al no necesitar tanta presión como en doble acción, pero algo más que en simple acción, se suele aconsejar apoyar una zona entre la yema y la articulación del dedo.



Aprender a manejar correctamente el disparador es un factor clave para lograr impactos certeros, ya sea con un arma corta o con un arma larga.



Algunos fusiles militares ofrecen la posibilidad de seleccionar modo de fuego automático. En estos casos todavía hay que tener mayor control sobre el gatillo.



No importa el tipo de arma que usemos. La manipulación del disparador debe ser siempre la misma.



Para colocar los impactos donde queramos, debemos perder el miedo consciente a la explosión del disparo.



Una adecuada colocación del dedo índice es vital para disparar con la precisión deseada.

Respecto a este sistema, conviene recordar que el D.A.O. nació a requerimiento del sector policial. Básicamente es un paso intermedio entre el revólver y la pistola. Acorta los recorridos y tensiones del disparador de doble acción tradicional, manteniendo siempre la misma tensión y recorrido del disparador para todos los disparos. Un avance es el sistema Safe Action (Acción Segura) de las pistolas Glock, un sistema entre medias de la D.A.O. y la S.A., siendo realmente una D.A.O. pre-armada, permitiendo siempre la misma tensión y recorrido en cada disparo, tensiones y recorridos más ligeros y cortos que la D.A.O., pero no tanto como la simple acción tradicional. Al cargar el arma, dejamos el sistema de disparo pre-armado en un 40%, con lo que nuestro dedo solo debe completar el 60% restante para ejecutar el disparo.

El revólver debe poseer mecanis-

mos de doble acción y simple acción, lo que implica la necesidad de entrenar de una forma real, empleando casi siempre la doble acción, que es la que utilizaremos en caso de una necesidad real de defensa propia. Aún así, todos conocemos a nuestros compañeros que entrenan solo en simple acción, ya que es más sencillo acertar al objetivo. De hecho, la simple acción única

solo suele ya estar presente en los modelos de competición y tiro deportivo.

Aclarados estos conceptos relativos al sistema de disparo de nuestras armas cortas, conviene aclarar que todo lo anterior dependerá mucho de factores como el tamaño del arma respecto a la mano, los kilos de presión del disparador y el nivel de adiestramiento del tirador, entre otros.

Reacciones instintivas

Para nuestro cerebro, no muy distinto del de nuestros antepasados "cromañones" no lo olvidemos,

el golpear, lanzar piedras o palos es algo sencillo, asumible y principalmente, es natural. Pero que se produzca una explosión en el extremo de nuestra mano es algo, cuando menos, antinatural. Es por ello que cuando disparamos, antes y durante el proceso más exactamente, nuestro cerebro tiende a querer alejarse de esa explosión, cerramos los ojos, nos encogemos, y nos tensamos excesivamente, entre otras cosas. Evidentemente esto provoca errores de precisión en nuestros disparos. ¿Cómo podemos evitarlo?, ¿cómo entrenamos para evitar esas reacciones? Con una técnica tan antigua como sencilla: el disparo por sorpresa.

A casi el 100% de los tiradores se les ha explicado en alguna fase de su adiestramiento aquello de "el disparo debe sorprenderte". Si bien en la fase de iniciación es fundamental esta técnica, y en el tiro de precisión por supuesto, esta técnica también nos permite corregir el instinto

erróneo que hemos comentado. Al presionar el disparador, notando los clics de los pasos del mismo, pero sin pensar en ello, manteniendo nuestra atención totalmente centrada en los elementos de puntería y en el blanco, y en su correcta alineación, aplicaremos una presión constante, homogénea y suave, hasta que en un momento dado, ¡Bang!, se "escapa" el disparo. Eso es por definición un disparo por sorpresa.

Un buen amigo norteamericano, al comentar esta técnica, la compara con la aplicación de un colirio, veamos por qué. Cuando colocamos el pequeño bote sobre nuestro ojo, primero debemos visualizar el agujero del gotero de forma correcta y centrada, tras lo cual se presiona poco a poco hasta que una gota cae "por sorpresa" en el ojo. Si la alineación no es la correcta la gota probablemente no alcanzará el ojo. Pero si ejercemos una pre-

En el blanco

Si se introduce demasiado el dedo índice, los tiros se desplazan a la derecha

En el blanco

Para corregir el tiro, hay que buscar que el disparo surja de imprevisto

En el blanco

El entrenamiento en seco nos ayudará a conocer el recorrido del disparador

sión excesiva o irregular, las gotas, o el chorro, alcanzarán definitivamente cualquier lugar menos el ojo. Es importante que el disparo no se pueda prever, sabemos que se producirá el disparo, pero no el instante exacto del mismo. Hay que buscar que el disparo surja de imprevisto, si ello no es así, el ejercicio no servirá de nada, al menos respecto a lo que buscamos corregir. Con este simple ejercicio podemos corregir no solo los efectos reactivos adversos, cerrar ojos, presión excesiva del arma, sino además el fenómeno negativo denominado gatillazo.

La mente humana está programada para poder concentrarse con precisión y exactitud en un único objeto o acción en concreto, no en más. Bajo presión, esta capacidad se agudiza aún más. Mientras mantengamos nuestra concentración en la alineación correcta del alza y el punto de mira en un punto concreto del blanco, la mente no podrá definir cuando la presión del disparador soltará el



El sistema de disparo "Safe Action" patentado por Glock es realmente una D.A.O. pre-armada.



Si no tenemos intención de disparar, debemos mantener el dedo fuera del gatillo en todo momento.



Algunos modelos como esta HK .45 tienen el arco del guardamonte sobredimensionado para poder accionar el disparador con guantes.

disparo. Se concentrará en la puntería olvidando la explosión que se producirá, con lo cual se perderá ese miedo instintivo al disparo, y mejorando la capacidad de alcanzar un blanco con precisión y eficacia, sin perderlo en ningún momento de vista.

Del ejercicio a la realidad

Es evidente que el ejercicio anterior no es válido para una acción defensiva o de combate, pues no es posible perder tanto tiempo en realizar un disparo cuando la propia vida, o la de terceros, están en juego. De todas formas, en esas situaciones, la atención siempre está, por instinto, en el blanco y las miras, jamás en el disparador. Es por ello que si se ha entrenado de forma correcta el movimiento del dedo, éste actuará de idéntica forma, solo que más rápido. He aquí donde entra en juego otro factor muy importante, y también

muy olvidado, en el tiro defensivo y de combate: el gatilleo. El gatilleo consiste en identificar los distintos pasos o tiempos que realiza el disparador antes de que se produzca el disparo. Esto permite conocer cuánto recorrido mínimo podemos soltar el disparador para que vuelva a armarse el sistema de disparo tras una acción de fuego, y poder volver a presionarlo para repetir el disparo. Es evidente que cuanto menor sea el recorrido del disparador, menor será el movimiento del arma, y también menor la posibilidad de errar el punto de impacto.

Al disparar un arma, ésta se eleva, mientras mantenemos la atención en recuperar la alineación con el blanco, sobre todo del punto de mira, el dedo no soltará el disparador. Mientras el retroceso siga actuando mantendremos esa presión. Una vez recuperada la alineación

En el blanco

Una errónea manipulación del disparador suele ser la culpable del "gatillazo"

acción de los elementos de puntería soltaremos ligeramente el disparador hasta que el sistema vuelva a armarse para otro disparo. ¿Cuándo ocurre esto? En la mayoría de las armas modernas basta con soltar un par de milímetros el disparador, notándose un ligero "clic" sonoro que lo identifica, tras lo cual podemos volver a presionar para repetir otro disparo.

Evidentemente, en una acción real no podemos estar pendiente de detectar u oír ese "clic", esto es algo que debemos entrenar previa-

mente, para que luego, en la cruda realidad surja de forma natural e instintiva. No entrenar este punto genera que el dedo suelte en exceso el disparador, con lo cual, no solo el arma se moverá en exceso entre cada disparo, sino que además se perderá un tiempo precioso y necesario. Todo esto no es un secreto de maestros, más bien todo lo contrario, es algo que casi todo el mundo de los tiradores, del tipo que sean, repiten hasta la saciedad, pero curiosamente, no todos entrenan, y muchos menos comprenden su importancia.

Estudiar y comprender es la obligación de todo profesional armado, ya que portar un arma no es simplemente por uniformidad, es para servir y proteger, algo que debe hacerse desde la profesionalidad y la dedicación. Al fin y al cabo, esa es la diferencia clave, profesionalidad y dedicación.

SAFARILAND.
Together, We Save Lives.

IMPORTADOR OFICIAL PARA ESPAÑA

SABORIT INTERNATIONAL

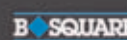
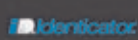
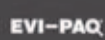
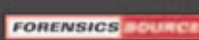
Av. Somosierra 22 nave 4D, 28703 San Sebastián de los Reyes, Madrid
Tel.: 913 83 19 20 / Fax: 916 63 82 05 / www.saborit.com / saborit@saborit.com

LA MARCA
DE REFERENCIA



SAFARILAND.

MARCAS SAFARILAND



Challenger BootCamp to Limit

La mayor y más divertida carrera de obstáculos llega a España en 2013

Jorge Tierno Rey / Redacción Armas.es

Existen infinidad de modalidades deportivas, habitualmente competitivas, en las que de forma individual o por equipos los deportistas o competidores demuestran su valía, y cuyo objetivo no sólo es participar sino intentar ganar o, al menos, quedar en el mejor lugar posible. Por ello, seguramente la Challenger BootCamp to Limit 2013 no entrará en esta categoría, ya que realmente se trata de un reto personal en el que no sólo se demuestra la capacidad física y psicológica individual, sino que además florecen esos valores que en ocasiones parecen extintos: compañerismo, esfuerzo, superación, espíritu de sacrificio, entusiasmo, y, por supuesto, mucha diversión. Esta peculiar carrera de obstáculos, que tendrá lugar por primera vez en España el próximo mes de junio, está inspirada en el exitoso formato Tough Mudder, unos intensos recorridos de entre 16 y 19 kilómetros (10 y 12 millas) llenos de obstáculos, y diseñados por las Fuerzas Especiales británicas para comprobar la capacidad todoterreno del corredor.

Ahora, después de poner a prueba a más de medio millón de participantes en todo el mundo y haber recaudado más de 4 millones de dólares para el proyecto benéfico Guerrero Herido (*Wounded Warrior Project*), la **Asociación Española de BootCamp** a través de su presidente, Juan Durán Postigo, ha conseguido traer a España un evento de similares características. Una carrera que guarda una gran similitud con cualquier prueba Tough Mudder y que a buen seguro será tan exigente como divertida. Y es que no hay que olvidar los 5 principios que todos los participantes de una Tough Mudder deben prometer antes de iniciar la carrera: *"comprendo que Tough Mudder no es una carrera, sino un reto; antepondré el trabajo en equipo y el compañerismo por encima de mi marca personal; no lloriquearé, eso lo hacen los críos; ayudaré a mis compañeros Mudders a completar el recorrido; y venceré todos mis miedos"*.

El evento Challenger BootCamp to Limit 2013 se celebrará la próxima primavera, previsiblemente los días 7, y 8 de junio (viernes y sábado), en una localidad, todavía por confirmar, de la hermosa provincia de Cádiz. Ya está abierto el plazo de la preinscripción con la que asegurarse una plaza en el evento, único en su especie en España y que se espe-



El obstáculo "Entubado" será uno de los que montará la Asociación Española de Bootcamp.



En la carrera prevista para los próximos 7 y 8 de junio, los participantes tendrán que superar una treintena de duros obstáculos, entre los que no faltarán algunos tan duros como "La cima del mundo" (izquierda) o el popular "Pasa tronco". Todos ellos pondrán a prueba la habilidad de los corredores.



ra sea multitudinario. La organización de la prueba se está realizando con todo el rigor y seriedad que exige un evento de este tipo para tratar de garantizar el éxito de la carrera y que ésta se desarrolle sin incidentes. Durante todo el recorrido, los participantes contarán con asistencia médica, en caso de necesitarla, y estarán cubiertos por un Seguro de Responsabilidad Civil.

A simple vista, esta carrera de obstáculos podría parecer un evento deportivo más, con un mayor o menor grado de exigencia física o psicológica, si no fuera porque además tiene un carácter benéfico único en su espe-

cie en España: ¡recaudar fondos para las familias de los militares españoles caídos en misiones humanitarias! Aunque sólo sea por ese carácter benéfico bien merece la pena participar. Pero no queda ahí la cosa, porque además se trata de un evento deportivo exigente que hará las delicias de todos aquellos que quieran disfrutar del reto que supone esta prueba, donde habrá que hacer gala de, además de una buena preparación física y psicológica, compañerismo, espíritu de sacrificio y afán de superación.

La prueba organizada por la la Asociación Española de BootCamp consistirá en un recorrido de 30 km a lo largo de los cuales se distribuirán 30 obstáculos variados que habrá que ir sorteando hasta completar el recorrido. Dichos obstáculos han sido seleccionados entre el amplio catálogo de obstáculos existentes en pruebas como el citado Tough Mudder o el MCRD San Diego BootCamp Challenge. Y estos que citamos a continuación son los obstáculos seleccionados para la carrera española:

- **La cima del mundo:** Este obstáculo consiste en una superficie inclinada con una pendiente de 30° construida en madera con una forma curva, y cuya parte más alta se

encuentra a 3 metros del suelo. Asimismo, la superficie inclinada de madera estará cubierta de aceite de motor para hacerla extremadamente resbaladiza y dificultar su ascenso a los participantes.

- **Asunto zanjado:** Una sucesión de 3 zanjas excavadas sobre el terreno con una anchura de 2 metros para evitar que puedan saltarse libremente. La primera zanja tiene una profundidad de 1 metro, la segunda medio metro y la tercera 1 metro.

- **Fahrenheit:** Un pasillo de fuego con una anchura de 8 metros en el que los participantes sentirán el calor que desprende el fuego y se verán privados del oxígeno que éste consume, acentuando el agotamiento físico y psicológico. El fuego estará materializado sin riesgo para los participantes mediante una fila de bidones con madera, aceite y neumáticos en llamas en cada extremo del pasillo.

- **El transportista:** Este obstáculo consiste en transportar, de cualquier manera a libre elección del participante, un tronco de madera de unos 20 kilos de peso a lo largo de un recorrido de 1 kilómetro. En el caso de participar en grupo, el tronco será de mayor tamaño y peso que en la modalidad de participación individual.

- **Ruedódromo:** Este obstáculo consiste sencillamente en una amplia superficie de 6 metros de ancho y 10 metros de largo, cubierta por más de 200 neumáticos de diferentes tamaños dispuestos horizontalmente.

- **Enmascarado:** 4 redes de camuflaje de grandes dimensiones (13 metros de ancho por 13 metros de largo) que estarán dispuestas horizontalmente, ligeramente separadas del suelo (15 cm), y que el participante tendrá que atravesar reptando por debajo.

- **En remojo.** Este obstáculo consiste en



Esta carrera supone un auténtico reto para todos los participantes, por muy preparados física y psicológicamente que estén.

atravesar una masa de agua con una extensión aproximada de 100 metros de largo y no más de 1,5 metros de profundidad. La travesía se puede realizar nadando o andando sobre el fondo, ayudándose de una cuerda que discurre longitudinalmente a través de la masa de agua.

- **Al asalto:** Una sucesión de vallas triangulares con una altura de 70 centímetros que los participantes tendrán que saltar lateralmente con apoyo exclusivo de las manos, no siendo válido realizar el salto de cualquier otro modo.

- **Alambradas:** Una superficie de 100 metros de largo por 20 metros de ancho cubierta en toda su extensión por alambradas dispuestas horizontalmente sobre el suelo, dejando el espacio suficiente bajo las mismas para permitir el paso de los participantes que habrán de atravesarlas reptando.

- **Tarzán:** Una pasarela tipo escalera horizontal que los participantes tendrán que atravesar suspendidos únicamente de sus brazos.

- **Embarrados:** Un gran barrizal de 50 me-

En el blanco

Compañerismo, esfuerzo, superación y sacrificio son los valores de esta carrera

tros de largo que los participantes tendrán que atravesar como puedan, es decir, a gatas, reptando, o corriendo.

- **Rocódromo:** Una pared vertical de 2 metros de altura y una longitud de 25 metros sobre la que se ubican una serie de elementos de agarre que los participantes habrán de utilizar para poder atravesar este obstáculo sin tocar el suelo en ningún momento.

- **A pulso:** Dos planos inclinados a 45° que se encuentran enfrentados formando un triángulo cuyo vértice se encuentra a 2 metros del suelo. Los participantes tendrán que subir por uno de los planos inclinados ayudándose de una cuerda dispuesta al efecto y bajar por el otro plano inclinado.

- **Telaraña:** Un entramado de cuerdas a modo de tela de araña que se dispone horizontalmente a escasa distancia del suelo y que los participantes tendrán que atravesar pasando por encima como mejor puedan para no enredarse.

- **El camionero:** Dos camiones dispuestos transversalmente que los participantes habrán de cruzar pasando por una barra de equilibrio, para a continuación saltar hasta el suelo desde el último camión.

- **Pasa tronco:** Una serie de troncos dispuestos horizontalmente a diferentes alturas que los participantes deberán sortear como puedan pero siempre por encima, para lo que dispondrán de unas alpacas de paja como elemento de auxilio.

- **Entubado:** Este obstáculo consiste en atravesar reptando dos tramos de tubo de 5



Corredores superando la prueba del Tarzán, una pasarela que hay que pasar a brazo.



Grupo de túneles para realizar reptando la popular prueba del "Conguito".



La "Redada" consiste en una red vertical de 3 metros que hay que subir y bajar rápidamente.

En el blanco

Los participantes tendrán que recorrer 30 km y superar 30 duros obstáculos

metros de largo y 60cm de diámetro, parcialmente sumergidos en uno de sus extremos.

- **La ventana indiscreta:** Consistente en tres muros, contruidos a base de alpacas de paja, de 2 metros de altura separados otros 2 metros entre sí, y que habrán de atravesarse a través de unos espacios que se habrán dejado en el muro a modo de ventanas.

- **Conguito:** Un túnel de reducidas dimensiones por el que habrá que avanzar reptando sus 25 metros de largo.

- **Redada:** Una red vertical de 3 m de altura que los participantes habrán de superar tre-

pando por una cara para bajar por la otra.

- **Trepador:** Dos planos inclinados contruidos con una red que forman un triángulo cuyo vértice se encuentra a 4 metros del suelo. Los participantes habrán de trepar por un lado para descender por el otro.

- **Campanada:** Una cuerda colgada verticalmente de un tronco a 4 metros de altura. Los participantes habrán de trepar por la cuerda hasta lograr tocar una campana que se encuentra unida al tronco y a continuación habrán de descender del mismo modo que han subido.

- **Aconagua:** Una pendiente muy pronunciada del terreno que los participantes habrán de ascender valiéndose únicamente de una cuerda dispuesta a tal efecto a lo largo de la pendiente.

- **La muralla china:** Este obstáculo consiste en una serie de muros verticales de diferentes alturas que los participantes habrán de rebasar por encima.

- **Caminando sobre las aguas:** Una barra de equilibrio que discurre sobre una masa de agua y que los participantes habrán de atravesar manteniendo el equilibrio.

- **Tirolina:** Una línea a modo de tirolina que los participantes habrán de utilizar para cruzar un espacio de terreno sin tocar el suelo.

- **Escalerón:** Una escalera vertical gigante contruida con grandes maderos que los participantes habrán de ascender por un lado para descender por el otro.

- **El submarino:** Una masa de agua sobre la que flotan varias barreras y que tendrán que pasar los participantes sumergiéndose bajo el agua.

- **El proveedor:** Este obstáculo consiste en rellenar un recipiente hasta completar 50 litros de agua, para lo que los participantes dispondrán de dos cubos que tendrán que llenar y trasladar después hasta el recipiente, superando un roedódromo mientras cargan con los cubos llenos de agua.

TEYDE
TECNOLOGIA DESARROLLO

facebook

¡¡¡Teyde YA está en FACEBOOK!!!

Búscanos en Facebook para poder estar al tanto de las últimas novedades de Teyde y además podrás entrar en un sorteo de una funda Oakley para Iphone 4 hasta el 30 de Febrero de 2013.

Disparos de interior

Técnicas de tiro desde el asiento de nuestro vehículo

Ernesto Pérez Vera

Solemos hablar, escribir y especular sobre los disparos que los policías hacemos a pie firme, contra personas que igualmente permanecen erguidas mientras suponen un riesgo grave. Incluso nos planteamos situaciones contra hostiles que permanecen en el interior de vehículos. Sabemos que si el malo está dentro de un coche no blindado y desde fuera debemos dispararle, podremos fácilmente hacer blanco en él. Pero lo que no se plantea tanta gente es la posibilidad contraria: que nosotros estemos dentro del coche y nuestro atacante en el exterior. Pasa. Ocurre con frecuencia. En España no han sido pocos los policías (guardias civiles incluidos) y militares ametrallados desde escasos metros cuando se encontraban en el interior de vehículos, bien como conductores bien como pasajeros.

Sería muy sencillo pensar que del mismo modo que desde fuera para adentro podemos hacer sangre, del mismo modo se podrá hacer a la inversa. En cierto modo es cierto, pero seguramente existan matices diferenciadores. El primer matiz puede ser el hecho de que el 99% de los profesionales armados de este país entrenamos (que se salve el que pueda) desde posiciones estables o estáticas, de pie firme. Pocos, muy pocos, entrenamos reglamentariamente ejercicios en el interior de vehículos. Si acaso alguno lo hace es porque acude a cursos privados, o emplea su ingenio en busca de una mayor calidad en el manejo de situaciones potenciales. Algunos instructores, contraviniendo las normas internas de sus instituciones, incluyen sillas u otros asientos en las prácticas de tiro. En estos casos, los muebles se sitúan en la línea de tiro, frente a la de blancos, a distancia no superior a 5 metros (normalmente con la línea de blancos en un flanco). La idea es sencilla: simular que el tirador se halla, por ejemplo, en el interior de su coche policial, cuando es acometido de modo tal que requiere hacer fuego. El funcionario de policía no debe tener miedo a efectuar disparos en tales circunstancias, pero es frecuente que ante planteamientos de esta índole algunos policías cuestionen su eficacia. Muchos no saben que los proyectiles de nuestras armas perforan lesivamente las puertas y cristales de los coches convencionales. Quienes hayan realizado pruebas o fuesen testigos de ellas, saben de la facilidad con la que un proyectil de 9mm Parabellum atraviesa un coche de lado a lado, de puerta a puerta.



Vehículo oficial del Cuerpo Nacional de Policía con una ventanilla tiroteada.



Aunque a priori pueda parecer algo poco probable, los disparos desde el interior de un vehículo se dan con más frecuencia de lo que se piensa. Saber cómo reaccionar, cómo portar el arma en esta situación y qué consecuencias puede tener nuestra actuación puede ayudar a salvarnos la vida.

Las posibilidades de verse en una situación adversa dentro de un vehículo son muchas. El ataque podría provenir desde cualquier lado o ángulo: detrás, delante o cualquiera de los flancos. Aunque la energía de los proyectiles podría verse mermada tras fracturar chapas y principalmente cristales, es más que posible que conserven suficiente capacidad lesiva y letal, incluso si tras invadir el espacio interior del automóvil tuviesen que perforar los asientos, hasta llegar a los ocupantes. A la inversa ocurrirá lo mismo: el agente tiene que conocer que sus balas podrían salir del mismo modo hacia el exterior. Los cristales y lunas parabrisas de los coches son lo bastante resistentes como para producir una buena desaceleración a los proyectiles. Aun así, casi siempre podrían llegar a producir lesiones graves. Si en estos niveles hay una barrera especialmente resistente es la luna delantera, laminada a día de hoy en cualquier vehículo moderno. Pero incluso estas superficies vídrias podrían ser perfectamente perforadas en ambos sentidos (de dentro a fuera y viceversa). La mayor parte de las lunas delanteras también propician desvíos en las trayectorias iniciadas en la boca de fuego, e incluso rebotes según el ángulo de impacto, especialmente si el disparo se realiza desde el exterior.

De cuantos proyectiles he experimentado en disparos directos a parabrisas (luna de un BMW, disparada de fuera a dentro), solamente uno reflejó un resultado menos grave en cuanto a interpretación de potenciales lesiones a producir. Me refiero a las puntas frangibles (emplee dos marcas diferentes). Aquellas balas perdieron aproximadamente el 50% de su masa en el impacto (se desintegró la parte delantera), pero el resto del proyectil penetró el cristal laminado y consiguió perforar el cuerpo que simulaba ser una persona (garrafa con 25 litros de agua). Estos proyectiles están contruidos y diseñados

para desintegrarse, convirtiéndose en polvo, tras el impacto en superficies muy duras. Todo el cuerpo del proyectil suele ser una mezcla de partículas compactadas de polímeros, mezcladas con otras de cobre, tungsteno, nylon u otros materiales sintéticos. En cuerpos blandos, como puertas de coches u órganos humanos, actúan igual que los proyectiles convencionales. Solamente se desintegran completamente, cumpliendo así la misión de su diseño, si impactan en ángulo de 90 grados, o similar (superficies muy duras). También está verificado que cuando el proyectil cruza el cristal en dirección fuera a dentro, proyecta numerosas y minúsculas

partículas de vidrio en la dirección de tiro, pudiendo perfectamente afectar estos cristales a la visión de cuantas personas se encuentren dentro del habitáculo (lesiones oculares, al margen de las directas que pudiera producir el propio proyectil).

En el blanco

Muy pocos profesionales armados entrenan estas técnicas de tiro en España

Cómo disparar desde mi asiento

Pero bueno, ya me he enrollado más de lo debido con el asunto balístico. Vamos a ver ahora si realmente es tan fácil responder con fuego, sentado en el interior de un coche. Algunos quizá crean que es tan sencillo como cuando se está de pie, pero yo no lo veo igual. Si ya de por sí no estamos debidamente entrenados y mentalizados para disparar a otro ser humano a pie firme, menos todavía lo estamos para replicar desde la posición de sentado en el interior del coche patrulla o particular. Sabiendo que los tiempos de respuesta en bipedestación son excesivos en la mayoría de policías (detección de la amenaza, desenfundar y disparo), estos rangos aumentarán cuando se encuentren sentados en sus incómodos coches de servicio. Si además se usa el cinturón de seguridad, la cosa se complica más aún (se suele emplear el cinturón en persecuciones de cierta duración y peligrosidad y también en viajes de escoltas). Acceder al arma desde la posición de sentado suele ser más laborioso y lento que si se parte desde una posición



Disparando desde el interior de un vehículo en un programa de formación en Estados Unidos.

estable de pie firme. Si a ello sumamos el tiempo de recamarar un cartucho para dejar lista la pistola (caso de no portar el arma en Condición 2), los tiempos se "disparan", nunca mejor dicho. Muchos aspectos han de ser considerados en este terreno: tipo de funda empleada, posición que se ocupa en el interior del vehículo, y como se dijo en párrafos anteriores, la formación y mentalización que se posea.

El modelo y ubicación de la pistolera es fundamental siempre, más aún en estos supuestos. Cuando se trabaja con uniforme, el arma irá siempre en una funda exterior, pero todas las fundas no son iguales y encima la gente siempre busca la más cómoda (otros la más barata). Casi todos los policías optan por una pistolera cómoda y no por una segura, menos todavía por una realmente apropiada para el desempeño concreto de su servicio. El material que para un agente de operaciones especiales es ideal, no necesariamente lo debe ser para un funcionario que patrulla en motocicleta o en un coche de espacio reducido. Coincidirán conmigo en que las fundas pistoleras de pernera están de moda. Esta funda es ideal para los operativos de unidades que usan frecuentemente arnés de rapel, chaleco táctico exterior de protección balística, etcétera. En esos casos un arma situada en la cintura será casi siempre un engorro: el arnés y el propio chaleco impedirán el oportuno acceso al arma, y ambas piezas tácticas dejarán de ser totalmente eficaces. Por ello nacieron las fundas de pernera, hace más de 30 años. Sin embargo, vemos a policías convencionales portando sus pistolas en este ti-



No te cortes...

Oferta especial Cuchillo Ka-bar

Disponible también con hoja aserrada



PVP: 107,94 € AHORA: 89,59 €

Cuchillo KA-BAR Black Tanto hoja con sierra
Incluye funda de Kydex. Longitud de la hoja: 20 cm.



PVP: 113,94 € Oferta: 94,57 €

Cuchillo KA-BAR Black hoja con sierra
Disponible también con hoja lisa. Incluye funda de Kydex.



PVP: 113,94 € Oferta: 94,57 €

Cuchillo Gerber LMF II Survival Coyote
Incluye funda táctica de transporte compatible con sistema Molle. Cortacinturones incluido.



PVP: 159,95 € Oferta: 127,96 €

Cuchillo Gerber Freeman Guide
Hoja de 10,1 cm.



PVP: 48,00 € Oferta: 38,40 €

Machete Mil-Tec con hoja de 45cm
Hoja de acero inoxidable de 45cm. Incluye funda de tela.



PVP: 10,95 € Oferta: 9,86 €

Cuchillo de caza Mil-Tec
Con mango de madera y funda de transporte.



PVP: 14,95 € Oferta: 13,46 €

Cuchillo de supervivencia Mil-Tec
Hoja ligeramente aserrada de 16cm de largo. Incluye un set de supervivencia.



PVP: 29,95 € Oferta: 26,96 €

Cuchillo de combate "Stake" de Max Fuchs
Agujero para poner una cuerda de sujeción en la empuñadura. Hoja de 5 mm de grosor.



PVP: 32,95 € Oferta: 29,66 €

Cuchillo bayoneta US M8A1
Reproducción del modelo M7 de dotación oficial en el US Army. Con funda de plástico.



PVP: 32,95 € Oferta: 29,66 €

Cuchillo de supervivencia "Jungle II" Max Fuchs
Hoja de: 20,5 cm. Incluye diversas piezas para la supervivencia.



PVP: 35,95 € Oferta: 32,36 €

Precio con IVA incluido. Ofertas válidas salvo fin de existencia y/o error tipográfico.

Compre online o llame al 96 151 56 18 - www.blackrecon.com

Lunes a Viernes de 9:00 - 14:00 y de 15:00 - 18:30 horas.

po de fundas. Lo mismo la lleva el motorista que el conductor de un coche. Creo que en los dos casos no se tienen en cuenta las consideraciones operativas, sino las estéticas. No puedo negar que otorgan un aspecto muy táctico y operativo al usuario, pero no son las más oportunas para un guardia de la porra.

La pernera no es la solución

Las perneras difícilmente van a permitir un agarre y desenfunde natural en posición de sentado. Es imposible. En esos casos la pistola siempre se encontrará con la empuñadura en posición perpendicular al suelo, lo que impedirá ser asida correctamente en situación de emergencia. Peor todavía: los mecanismos de apertura de la funda (casi siempre serán modernas fundas antihurto) serán inaccesibles para los dedos de la mano fuerte. Lo tendrá más fácil el acompañante de un vehículo turismo, que el conductor. Ambos deberían hacer un leve giro o movimiento con la extremidad a la que va anclada el arma, pero el volante dificultará la tarea a quien maneja el auto. Algo más. El respaldo del asiento reducirá el recorrido del brazo fuerte, impidiendo la extracción completa de la pistola. Se puede, pero no es natural. Pruébenlo. Después imaginen tener que hacerlo rápidamente, cuando ya están siendo atacados, precisando de fuego inmediato de réplica. Si se es motorista, peor aún. Los funcionarios del coche podrían llevar abiertos, por seguridad y celeridad, los sistemas de retención de la pistola. De este modo ganarían un poco de tiempo táctico, al acudir a una llamada de emergencia. Si en estas circunstancias se sufriera un accidente o se realizara un movimiento brusco dentro del coche, el arma podría caer al piso (dentro del auto, quizá en el propio asiento). Para el motorista eso sería



En ciertas situaciones de emergencia, también se puede portar el arma junto a las piernas



Para conductores profesionales (escortas), una funda como esta puede ser una buena solución.

En el blanco

La funda es un factor clave a la hora de usar el arma dentro de un vehículo

la hecatombe, podría quedar desarmado. Por tanto, no sería recomendable que este tipo de patrulleros llevaran abierta la funda. Si la pistola poseyese sistema de retención pasiva, sí se podrían llevar desconectados los demás sistemas (no recomendable para el motorista).

Sí, lo sé, existen cordones de seguridad (lanyards) que mantienen el arma enganchada al cinturón en casos de desarme accidental por caída. Pero es que tampoco estoy por recomendar este complemento a los policías de a pie. Diariamente veo como muchos de mis compañeros se van quedando enganchados por los rincones. Algunos, advertidos de que

un día se quedarán pillados en un picaporte, asiento, cinturón de seguridad, etc., en el peor momento, hacen filigranas para que su lanyard no quede visible y así tratar de impedir quedar colgados. Lo empeoran: cuando desenfundan para elevar el arma a la altura de la cara para apuntar o encarar, el arma no llega. El cordón se queda corto dado que se oculta por el contorno de la cintura, cual recorrido caprichoso por entremedio del resto de accesorios. He visto que muchos utilizan una funda rígida ASP vacía (la del bastón) para que parte del lanyard quede dentro, e impedir enganches accidentales. Esto suele impedir que el arma pueda alcanzar cierta altura con el brazo fuerte extendido. Los cordones de seguridad para armas están pensados para otro tipo de funciones o destinos, como por ejemplo tripulaciones de lanchas o helicópteros (la razón es obvia).

Dentro de un automóvil, las pistolerías convencionales de cintura casi siempre dejarán el arma a mano. Pero ahora... a ver qué funda se usa y dónde se coloca, pues aunque el medio sea moderno, algunos siguen bus-

cando la comodidad y se sitúan el arma en inaccesibles puntos del contorno de su cintura. Muchas fundas riñoneras de cuero se siguen viendo ahí, en los lumbares (donde se ubican los riñones). Si al menos solo se usaran en servicios de paisano, vale, pero es que muchos uniformados abusan de esto para estar más cómodos en los asientos de los coches patrulla. Personalmente, creo que la colocación del arma en los lumbares solo sirve para ganar ocultación y discreción, amén de nula accesibilidad al arma para efectuar con eficacia un disparo de emergencia. Como norma general, las pistolerías que obligan a que el arma quede inclinada —no paralela a la pierna—, dificultan el agarre y un desenfunde seguro y natural. El problema se acrecienta si además están fijadas excesivamente altas respecto a la cadera. En nuestro país son masivamente entregadas fundas reglamentarias que obligan a portar el arma con una inclinación de hasta 45° hacia atrás (boca de fuego hacia atrás). En tal situación es totalmente imposible empuñar el arma de modo natural, a no ser que se adquiriera una inclinación del cuerpo muy exagerada hacia delante (de pie); cosa imposible de hacer en el interior de un coche (sentado). Algunos estudios consideran que el ángulo de inclinación máximo debe estar entre 20 y 25°. Peor será si la funda posee broches de cierre.

En cualquier situación, ya sea de servicio como de paisano, soy partidario de pistolerías con sistema único de retención pasiva. Poner barreras al desenfunde de emergencia cuando ya hay que apartar prendas de vestir, puede ser un peligroso contratiempo. Si la funda es de las llamadas interiores (el arma va entre el cuerpo y la cinturilla del pantalón), el sistema de retención de broche se ha-




MÁXIMA SEGURIDAD POLICIAL

PPQ



WALTHER lanza una pistola policial con unas prestaciones y características que la hacen idónea tanto para uso policial como de competición.

Características:
Disparador **QUICK DEFENSE** de tensión constante. Posiblemente el disparador más logrado en una pistola policial. Salida limpia y sin arrastres. Muy apropiado para fuerzas policiales y tiradores de **IPSC**. La coia del disparador con lengüeta adicional le confiere un extra seguro de caída.
Ergonómica catcha con lomos intercambiables y superficie antideslizamiento. Palancas de retenida y seguro de cargador ambidiestras. Miras metálicas fosforescentes. Cargador de repuesto con ayuda de alimentación de cartuchos. Rail picatinny para colocar linterna o láser. Aserraduras adelante y atrás de la corredera.

Datos técnicos:
Calibres: 9mm.P.
Capacidad: 15+1.
Longitud del cañón: 10,2 cm.
Dimensiones (L/A/An): 180/135/34 mm.
Peso: 695 gr.
Disparador: QD.
Recorrido disparador: 9mm.
Peso disparador: 2500g.






1961 2011

www.borchers.es

ce prescindible, casi que sobra. El arma quedará relativamente bien retenida entre el cuerpo y el propio pantalón. Si esta pistola está confeccionada con nylon o cuero no rígido, quedará excesivamente inaccesible cuando se pretenda devolver el arma a su interior. En estos casos la funda se cerrará sobre sí misma, obligando al tirador a usar la mano débil para abrir con los dedos la "boca" de la funda, e incluso tendrá que meter barriga. Una vez medio abierta la funda, el arma podrá ir introduciéndose poco a poco, pero nunca será una devolución rápida. Sentado en un coche es sumamente complicado hacer todo esto.

Ahora bien, tanto si se está de uniforme como de paisano y se hacen muchas horas de servicio al volante (escorta conductor, conducciones de presos en viajes largos, esperas, vigilancias, etc.), puede que otro tipo de funda sea más cómoda, práctica y operativa. Las sobaqueras y tobilleras, siempre colocadas en el lado contrario al de la mano fuerte (los diestros en parte izquierda), podrían ser oportunas. Además de llevar la cadera o cintura más relajada durante las largas horas de conducción, la accesibilidad del arma se antoja más rápida y sencilla. Personalmente he llevado dos fundas a la par, estando solamente una ocupada por el arma: en la cintura funda interior de material plástico (kydex) y en el tobillo otra con sistema único de retención pasiva. Durante algunos viajes llevaba la pistola en la pierna, y cuando iba a descender una la pasaba a la funda de cintura. Con el cinturón de seguridad colocado, siendo conductor, es más rápido y natural desenfundar desde el tobillo que desde la cadera. También para estas mismas situaciones se presenta como

una forma más natural y cómoda la modalidad de arma cruzada en la cintura (cross draw). Esto implica que el arma vaya fijada en el lado contrario al de la mano fuerte. Su ubicación podría ser desde la cresta iliaca hasta la zona inguinal. En cualquier caso, la empuñadura se localiza en dirección al centro del cuerpo.

Personaliza tu vehículo

Una buena idea es customizar el vehículo, en el sentido de colocar fundas en un par de lugares estratégicos, próximos al asiento del tirador. Esto será más apropiado y aconsejable si se es conductor. Al margen de portar la funda en la cintura, no vendría mal tener otra anclada en un lateral del asiento o bajo el volante. Esto permitirá al piloto manejar el vehículo con cierta soltura, mientras el arma siempre está a mano, incluso si el cinturón de seguridad va activado. Llevando desocupada la funda de la cadera, antes de descender del automóvil la pistola podría pasar en un plis-plas a su sitio. En situaciones sospechosas detectadas desde el interior del coche, no es descabellado desenfundar el arma y colocarla bajo el muslo con la empuñadura hacia fuera (fácil y rápido acceso). Esto tiene dos inconvenientes, y es que si el arma llevara un cartucho en la recámara y los mecanismos de disparo activados en simple acción, se podría dar la rocambolesca circunstancia de disparo involuntario en caso de colisión de tráfico o caída del arma. Para ello, en el interior del guardamonte tendría que introducirse accidental-



Test de un disparo realizado desde el interior de un vehículo y a través de la luna parabrisas.



La pistolera de un conductor debe ser segura, cómoda y, sobre todo, que facilite el desenfundado.

mente algún objeto que hiciera de palanca. No es improbable, ni fácil, pero factible... por ello lo denomino rocambolesco. El segundo contratiempo también se podría dar si el vehículo colisionara, y es que el arma podría ser proyectada fuera del alcance del usuario, bien bajo el asiento del coche, entre los pedales o incluso fuera del automóvil si la puerta estuviese abierta en el instante del choque. Esto último ya pasó en el sonado y archiestudiado tiroteo de Miami, el 11 de abril de 1986 (*Miami Shootout*). En aquella ocasión, el agente del FBI Richard Manauzzi extrajo su revólver de la funda y lo colocó entre sus piernas al aproximarse al auto de los sospechosos a los que seguía. Ante el inminente tiroteo que estaba a punto de iniciarse, Manauzzi quiso tener su arma más a mano, pero se produjo una colisión contra el coche de los dos atracadores justo cuando el federal abría su puerta para descender. Perdió el arma durante los casi 5 minutos que duró el enfrentamiento. A otro funcionario, iniciada

En el blanco

Abrir fuego desde dentro de un vehículo podría dañar nuestros oídos

la refriega, le pasó lo mismo (agente John Hanlon). Aunque existe cierta versión en contra del informe forense firmado por Joe Davis, jefe del servicio médico legal: William Matix, uno de los delincuentes, presentaba los tímpanos reventados, además de 6 impactos de bala. Davis sostuvo que la lesión del aparato auditivo se produjo cuando su compinche disparó dentro del habitáculo del coche, con un fusil de asalto del calibre 5,56 m/m (.223 Rem), acción llevada a cabo justo ante su rostro. Esto podría sugerir que, de tener que disparar en estas condiciones, tanto con armas largas como cortas, en la medida de lo posible habría que tener esto en consideración.

Para concluir. No solo es potencialmente viable tener que disparar desde dentro del coche, sino que hay que promover el entrenamiento en tales circunstancias. Pero igual que es factible hacerlo, poseer la funda apropiada siempre aportará un plus, una ventaja. Nosotros portamos armas, no las transportamos, en cuyo caso serviría incluso una caja de zapatos.

GUARDIAN

DEFENSE & HOMELAND SECURITY

UN MUNDO DE EXPERIENCIA A TU ALCANCE

WWW.GUARDIANSPAIN.COM
Tel.: 911.852.861 | Info@guardianspain.com

MOCHILAS TÁCTICAS DE HIDRATACIÓN

CASCOS ANTIBALAS Y ANTIFRAGMENTOS

VISORES HOLOGRÁFICOS Y VISORES TÉRMICOS

CHALECOS ANTIBALAS Y ANTIFRAGMENTOS

ACCESORIOS DE ARMAS

FUNDAS DE PISTOLAS Y ACCESORIOS ARMAS CORTAS

MUNICIONES OTAN Y MUNICIONES ESPECIALES

CALCETINES CON HILO DE OXIDO DE COBRE

NUEVOS PRODUCTOS 2013:

1- MEPROLIGHT TRITIUM TRUDOT	5- IMI DEFENSE PLACA TÁCTICA
2- MEPROLIGHT MEPRO 21	6- IMI DEFENSE FUNDA ANTIHURTO NIVEL III
3- MEPROLIGHT MEPRO M5	7- HEARTECH TAPONES DE OIDO NOTON PLUS
4- IMI DEFENSE FUNDA ANTIHURTO NIVEL II	8- CUPRON CALCETINES CON HILO DE OXIDO DE COBRE

A LA ÚLTIMA

**TRIJICON ACOG 3x30**

Trijicon acaba de lanzar al mercado estadounidense una nueva y esperada versión de su exitosa línea ACOG. Se trata del modelo 3x30 con retícula balística calibrada para uno de los cartuchos más de moda: el .300 Blackout.

**NIGHTFORCE B.E.A.S.T.**

"La bestia está liberada". Con este agresivo eslogan comercial, el fabricante de visores tácticos y de alta competición Nightforce nos presenta su última creación. Su modelo B.E.A.S.T. (Best Example of Advanced Scope Technology) es un espectacular visor de 5-25x56 con la retícula en primer plano focal y la nada despreciable cifra de 120 MOA de corrección en altura y 80 en deriva.

**ALZA Y PUNTO A 45°**

La firma 600 NE presenta sus nuevos puntos de mira y alzas ladeados a 45°, idóneos para la práctica del IPSC con carabina o fusil. Estos nuevos elementos de puntería, fabricados en una aleación de aluminio, son compatibles con carriles Weaver/Picatinny.

Holográficos NcStar

Máximo rendimiento para quienes buscan un dispositivo de encare rápido

M. G. (Armas.es)

Dadas las estrechuras económicas que viven muchos usuarios de armas de fuego en estos difíciles días, cada día se aprecia una tendencia más proclive hacia la adquisición de visores y ópticas económicas. Esta creciente predisposición hacia el "bueno, bonito y barato" en el terreno de la óptica para armas de fuego ha propiciado que algunas marcas o fabricantes se estén popularizando entre los cazadores y tiradores gracias a unos productos que, efectivamente, responden a estas premisas pecuniaras. Un buen ejemplo de todo esto lo encontramos en la marca NcStar, de cuyos visores y otros accesorios de tiro ya hemos hablado en alguna ocasión en estas mismas páginas. En esta ocasión, nos vamos a centrar en sus visores de tipo holográfico, cuyo rendimiento y fiabilidad se encuentra muy por encima de lo esperado para un producto con un precio tan atractivo. Importados y distribuidos en el mercado español por **BlackRecon.com**, estos visores presentan una tecnología tan sencilla como efectiva, ya que según hemos podido constatar con alguno de ellos, aguantan el fuerte retroceso generado hasta con una escopeta del calibre 12/70 Magnum. El diseño de la mayoría de estos visores responde a un mismo patrón: un pequeño diodo láser de color rojo, o verde, proyecta un haz de luz contra una pantalla de cristal que, en su propio reflejo, se transforma en una figura que actúa a modo de retícula. Así, tal y como sucede con los visores estándar, dicha retícula se puede regular en altura y deriva, permitiendo al tirador ajustar o centrar este visor de tipo holográfico a su justa medida. Otro de los aspectos que comparten prácticamente todos ellos es que salen montados sobre una base o montura, compatible con cualquier raíl de tipo Weaver/Picatinny, lo que facilita enormemente su instalación o montaje sobre diferentes modelos de armas. A continuación, vamos a conocer con más profundidad



El visor de tipo holográfico NcStar Magnum es apto para cualquier calibre de arma de fuego. Su usuario puede elegir entre 4 retículas diferentes.

algunos de los modelos que más demanda y mejor responden a esas premisas económicas que citábamos al principio.

Visor NcStar Magnum

Este visor de pantalla o tipo holográfico se caracteriza por contar con 4 retículas de diferente diseño, que se iluminan en color rojo, y que ofrecen al tirador un importante abanico sobre el que elegir. Nosotros hemos tenido la oportunidad de probarlo montado sobre el raíl Picatinny de una escopeta del calibre 12/70 y, tras realizar más de una veintena de disparos, efectivamente el visor hace honor a su nombre: es toda una óptica Magnum. Tras

regular el punto en altura y deriva, comprobamos cómo efectivamente los perdigones de nuestros cartuchos iban justo adónde apuntaba el visor. En ningún momento el punto se desestabilizó, incluso aún cambiando los diferentes tipos de retícula. Otro elemento a destacar de este visor NcStar Magnum es el tratamiento especial que presenta la lente de su pantalla. La mayoría de este tipo de visores económicos sue-

len fallar en dos aspectos: por un lado, la resistencia y fiabilidad de su retícula, ya que algunos modelos se acaban desconfigurando tras varios disparos; y por el otro, la pérdida de luminosidad en días muy soleados. Es decir, que su retícula de color rojo "desaparece" cuando se encara y se apunta hacia el cielo o hacia el sol. Para evitar o reducir al máximo este inconveniente, la pantalla de este modelo de NcStar presenta un tratamiento especial de color rubí que, aunque en un día o en unas condiciones lumínicas normales se oscurece ligeramente, a plena luz del sol, la retícula se mantiene bastante visible. Para conseguirlo, también es importante su recostato de 7 posiciones lumínicas, ya que en la posición de máxima intensidad la retícula se muestra ciertamente muy brillante.

Este mismo modelo NcStar Magnum se comercializa en 3 variantes. Una de ellas solo se diferencia del modelo analizado en el acabado de su estructura, ya que en lugar del tradicional color negro mate, habitual en la mayo-



Visor NcStar Magnum montado sobre una escopeta de corredera del calibre 12. Junto a él, sus dos versiones, una en acabado camuflaje, y otra en plata.



La retícula de cualquier holográfico NcStar se ve nítida y muy brillante.



Este dispositivo óptico es idóneo para un disparo rápido e instintivo.

ría de visores de estas características, esta versión presenta un acabado en color camuflaje (diseñado para armas que también dispongan de un patrón similar). Por lo demás, el visor es completamente idéntico, con el mismo tratamiento rubí de su lente y las mismas 4 retículas seleccionables. Otra versión distinta es la del modelo NcStar D4RGB, el cual, a diferencia del NcStar Magnum, permite la iluminación de sus cuatro retículas en dos colores: rojo o verde. Además, la pantalla de cristal no dispone del tratamiento rubí del modelo Magnum; sino que presenta un acabado más transparente, lo que por un lado muestra unos colores más reales y menos apagados en condiciones lumínicas normales, pero que a su vez su retícula "se pierde" más en un día de pleno sol. La tercera versión de este visor de tipo holográfico es un modelo con la estructura completamente de color plata y con la pantalla del mismo tono que el

modelo de 8 retículas (4 de color rojo y 4 de color verde).

Una de las grandes ventajas que poseen todos estos modelos es sin duda su ajustado precio de venta. Y es que cualquiera de ellos se puede conseguir en la tienda **Blackrecon.com** por menos de 75 euros. Además, una vez analizadas sus prestaciones y comprobado su comportamiento en modo de tiro, todos ellos responden al propósito de su diseño: convertirse en una opción muy económica para todos aquellos que buscan un visor de pantalla para montar en sus armas de fuego que les permita un encare rápido e intuitivo, un disparo con los dos ojos abiertos, y que ofrezca una resistencia adecuada para un calibre de caza. Evidentemente, no tendrán la luminosidad ni la brillantez de otros modelos que prácticamente multiplican su precio por 10, pero a buen seguro les dejarán un buen sabor de boca si no quieren rasarse demasiado el bolsillo.

En el blanco

Estos visores van montados sobre una base compatible con carriles Weaver

Lucha o Muere

Material de supervivencia extrema

BLACKRECON.COM

Multiherramienta de supervivencia Max Fuchs
Compuesto por 6 herramientas.
Incluye funda de transporte.



PVP: 14,95 €
Precio: 13,46 €

Saco de transporte hermético
Varios tamaños (10/30/50 litros).
Resistente a la abrasión y las posibles roturas.



Desde: 9,90 €

Purificador de agua "Filterpen"
Capacidad: 800 litros.
Tamaño: 18 x 2,5 cm.



PVP: 24,95 €
Precio: 22,46 €

Kit de primeros auxilios Mil-Tec
Botiquín con cierre de cremallera.



PVP: 5,36 €
Precio: 5,36 €

Gerber Gator Combo Axe:
Hacha + Cuchillo

Incluye funda de transporte de nylon con enganche para el cinturón.



PVP: 90,00 €
Precio: 72,00 €

Kit de Supervivencia Gerber Bear Grylls Basic

Incluye funda de transporte de nylon con enganche para el cinturón.



PVP: 29,95 €
Precio: 23,96 €

Set de encendido de emergencia
Compuesto por un pedernal y unas pastillas de encendido.



PVP: 6,95 €
Precio: 6,26 €

Fogón de emergencia M71

Incluye cerillas para su encendido. Permite hacer un fuego de emergencia y cocinar alimentos.



PVP: 5,95 €
Precio: 5,36 €

Manta de supervivencia Mil-Tec

Tamaño: 215 x 130 cm.
Muy ligera (54 gramos) y fabricada con material ultra resistente. Parte interior metalizada. Exterior verde.



PVP: 4,95 €
Precio: 4,46 €

Mini potabilizadora de agua Max Fuchs

Capacidad de potabilización: 0,3 l/min.



PVP: 49,95 €
Precio: 44,96 €

Mini pala y pico plegables Mil-Tec

Diseño compacto y plegable.



PVP: 8,95 €
Precio: 8,06 €

Luces de tritio Firefly
Autoiluminado hasta 15 años
Varios colores y tamaños disponibles.



Desde: 7,95 €

Precio con IVA incluido. Ofertas válidas salvo fin de existencia y/o error tipográfico.

Compre online o llame al 96 151 56 18 - www.blackrecon.com

Lunes a Viernes de 9:00 - 14:00 y de 15:00 - 18:30 horas.

Material policial SAFARILAND

Innovación, calidad y diseño para el trabajo profesional

R. F. (Armas.es)

“Together, we save lives” (Juntos, salvamos vidas) es el lema que durante muchos años ha acompañado a uno de los fabricantes de equipamiento para profesionales de la seguridad más prestigiosos y respetados por todos los estamentos del sector. Safariland, una firma estadounidense con la sede central ubicada en Ontario (California), diseña y fabrica una amplísima gama de productos reconocidos internacionalmente por dos evidentes señas de identidad: calidad e innovación. Bajo estos preceptos, la compañía norteamericana ha logrado posicionarse en los últimos 50 años como una de las marcas líderes en el mercado destinado a la producción de material profesional para las fuerzas del orden. Desde hace algunos meses, y tal y como os hemos venido contando en estas mismas páginas, el grupo Safariland cuenta con un nuevo importador y distribuidor oficial en España. Se trata de la empresa madrileña Saborit International, quien nos ha suministrado un lote de productos de uso policial y de seguridad para que podamos testarlos y analizarlos con sumo detalle. A continuación, os desvelamos nuestras impresiones de todo este conjunto, formado por la popular funda para arma corta 6280; una plataforma de pernera táctica; una funda porta grilletes Bianchi AccuMold; y unos grilletes rígidos plegables Safariland Ultimate.

Funda Safariland 6280

La 6280 es, sin duda, la funda de arma corta más conocida de Safariland. Utilizada desde hace varios años por agentes de policía de todo el mundo, esta funda de pistola con tres niveles de retención está fabricada en un polímero de alta densidad y resistencia que, debidamente moldeado, garantiza un ajuste perfecto para cada modelo de pistola. En nuestro caso concreto, hemos probado el modelo compatible con la pistola HK USP Compact, de dotación oficial en el Cuerpo Nacional de Policía. La 6280 se sirve adosada a una pinza de sujeción estándar que presenta dos pequeños orificios que permiten el paso y el ajuste de la funda a un cinturón de trabajo de 5cm de ancho (medida habitual). Aún así, si el usuario lo desea, Safariland ofrece dos pinzas de sujeción opcionales, denominadas “high ride” y “low ride” y que permiten portar la funda en una posición más alta o más baja, a gusto del usuario. Forrada interiormente de piel,



El interior de la funda Safariland 6280 está forrado con piel para proteger la pistola.



Gracias a la colaboración de Saborit International, hemos podido probar todo este material: una pernera táctica, una funda de servicio, una funda porta grilletes, y unos grilletes Ultimate.



Vista trasera de la funda 6280. Esta pinza de sujeción para el cinturón de servicio presenta un diseño triangular.

En el blanco

La funda de servicio 6280 destaca por su seguridad y su probada resistencia

este material evita que el armazón de la pistola sufra ralladuras o que se deteriore al enfundar o desenfundar el arma. Otro elemento destacable del diseño de esta funda es que su perfil se encuentra ligeramente inclinado, lo que, además de facilitar el acceso al arma por parte del usuario, evita que la boca de fuego apunte al cuerpo del agente, evitando así un peligro innecesario en el indeseable caso de que se produzca un disparo accidental.

Aunque en un primer contacto, la 6280 pueda parecer una funda demasiado aparatosa o “excesivamente segura”, una vez se coloca correctamente sobre el cinturón de servicio y se practica el desenfunde, este modelo se comporta de forma extraordinariamente ágil, además de mostrar una loable versatilidad. Para ello resultan claves sus tres niveles de retención, siendo los dos primeros los que con más se frecuencia se



Funda de servicio Safariland 6280 colocada sobre la plataforma de pernera 6400. El acople es rápido, sencillo y perfecto.

llevan activados. El primer nivel consiste en un tornillo de presión, ajustable con una llave allen, y que se utiliza para regular la resistencia a la extracción del arma. A más presión del tornillo, más difícil será de extraer el arma de su funda, y viceversa. El segundo nivel de retención es un arco de metal que, forrado de un material sintético, bordea la parte trasera de la corredera e impide que, una vez colocado, se extraiga el arma. Para liberarlo, basta con que el usuario presione un pequeño botón de liberación y empuje hacia delante el arco, dejando libre el arma. El tercer nivel de seguridad viene determinado por un seguro o fiador que va colocado justo debajo del arco del nivel II y que, una vez activado (esto es, empujado hacia arriba), bloquea por completo la extracción del arma al impedir que el fleje metálico se mueva. Para desactivar este tercer nivel de retención basta con deslizar hacia abajo el seguro hasta escuchar un “clic”, que nos avisa de que este nivel de seguridad está desactivado.

Con un entrenamiento en seco adecuado, en el que el usuario practique el enfunde y desenfunde de su arma corta de servicio, rápidamente se percibirá que la funda Safariland 6280 sobresale por su diseño intuitivo y seguro, lo que le permite presentarse como una opción excelente para distintos ambientes o escenarios de trabajo.



Los 3 niveles de retención de la funda 6280 al descubierto. Abajo, el nivel 1, arriba el fleje metálico (nivel 2) y el fiador o “Sentry” (nivel 3).

Pernera táctica 6004

En los últimos tiempos, cada vez se está poniendo más de moda entre los profesionales de la seguridad el uso de las plataformas o perneras tácticas para portar su arma corta de servicio. Safariland no escapa a esta tendencia y en su catálogo de productos encontramos algunos modelos como la pernera 6004 que hemos tenido oportunidad de probar gracias a la colaboración de Saborit International. Este modelo, compatible con la funda de servicio 6280 previamente analizada, dispone de dos cintas elásticas de sujeción a la pierna, y una correa con velcro interior que se adapta a cinturones de servicio de diferentes anchuras. Para ello, dispone de un pequeño cierre, también de velcro, que permite cerrar la correa a la altura deseada. Estos mismos cierres de velcro también están presentes en las cintas de sujeción de las perneras, las cuales además presentan un revestimiento interior especialmente diseñado para evitar que la plataforma se resbale en la pierna del usuario. La parte frontal de la plataforma



Grilletes rígidos plegados Safariland Ultimate con un juego de dos llaves para su apertura.



Una vez desplegados, los Ultimate se pueden manejar y colocar fácilmente con una sola mano.



Funda porta grilletes Bianchi AccuMold completamente acolchada y cierre con velcro.



Funda Safariland 6280 para pistola HK USP Compact con los 3 niveles de retención activos.

cuenta con un diseño triangular, similar al de la pinza de fijación de la funda 6280, que va fijada con unos tornillos de cabeza allen. A ambos lados de la pernera encontramos dos pequeños orificios laterales que permiten la instalación de otros complementos Safariland, tales como fundas porta cargadores, una funda porta linterna, etc. Por último, constatar que el cuerpo de la pernera 6004 está fabricado en un material de PVC altamente flexible, y su diseño está ligeramente moldeado para adaptarse a la perfección al muslo del usuario.

Grilletes Safariland Ultimate

Una vez analizada la funda de pistola y la plataforma de pernera táctica, llega el momento de testar uno de los productos Safariland que mejores críticas ha recibido entre las fuerzas del orden que lo han utilizado. Se trata de los grilletes rígidos plegables Safariland Ultimate, una herramienta de trabajo que sobresale por su sencillo manejo, su alta calidad de fabricación, y su diseño innovador. Estos grilletes están pensados para facilitar la intervención del

En el blanco

Los grilletes Ultimate son muy prácticos para la detención de personas violentas

agente y se pueden portar en dos posiciones: plegados o extendidos. El único inconveniente es que para plegarlos o desplegarlos es necesario echar mano de la llave de apertura, con lo cual, si se portan plegados en el cinturón de trabajo, para poder colocárselos a un detenido, primero el agente tendrá que desplegarlos con la llave. Eso sí, una vez desplegados, los grilletes resultan de lo más cómodo, ya que con una sola mano pueden colocarse de forma rápida y sencilla. Además, al ser completamente rígidos y estar fabricados con acero de gran dureza, también se pueden emplear para golpear en caso de extrema necesidad. Con un peso que apenas supera los 450 gramos,

estos grilletes Safariland Ultimate ofrecen hasta 25 posiciones de cierre, lo que convierte a esta herramienta de trabajo policial en un accesorio fiable y muy versátil. Otro detalle importante es que para facilitar su control en plantillas profesionales, todos estos grilletes vienen marcados con un número de serie que va grabado en la zona de los dientes.

Porta grilletes Bianchi AccuMold

El último material Safariland que hemos tenido oportunidad de probar ha sido la funda porta grilletes Bianchi AccuMold 7300. Diseñada para acoplarse al cinturón de servicio, para lo que cuenta con un pasador de nylon, esta funda presenta un diseño moldeado en el que encajan perfectamente distintos tipos de grilletes. En concreto, el modelo que nosotros hemos analizado ha sido la talla 2, adaptable a los grilletes de bisagra Peerless 601, a los ASP 100, y a otras clases de grilletes tácticos. Lo primero que llama la atención de esta funda Bianchi AccuMold (marca perteneciente al grupo Safariland), es su notorio diseño

acolchado, lo que garantiza un transporte firme y seguro de nuestros grilletes. La tecnología AccuMold, exclusiva de Bianchi, ofrece un moldeado perfecto de su nylon balístico, en el que destacan tanto su ligereza como su resistencia. En este modelo en concreto, los grilletes se pueden portar completamente guardados, gracias a su cierre de velcro. Por último, señalar que la costura exterior que da forma a su contorno se encuentra reforzada, para evitar que la funda pueda ceder por ahí.

Analizados con detalle estos cuatro productos Safariland, podemos asegurar que el material procedente de esta marca ha respondido con creces a nuestras expectativas, confirmándose como unos productos de alta calidad y diseñados expresamente para un uso profesional. Quienes apuesten por ellos para su trabajo diario estarán contando con un equipamiento altamente probado, enfocado hacia las necesidades de sus usuarios, y preparado para ofrecer el mejor rendimiento aun en las condiciones más adversas. En resumen, una apuesta segura.



OLIGHT™

www.elcalden.es
info@elcalden.es
TE: +34 917024503

M20 WARRIOR
SPECIAL OPERATIONS

XP-G2

M20S XP-G2 R5

Typical flashlight with updated LED technology, present a great performance!



Las Fuerzas especiales ya las utilizan, ¿y tu?

Cree-XP-G2- R5	ANSI 420lm	15900cd	252m	1.5m	IPX-8



Nuevos proyectiles CMJ Restrike
67,77€/1000 comprando 4.000



Limpiavainas
Capacidad 600 vainas arma corta



49,90€

223,41€



200 Cartuchos PRVI Cal. 8x57- 185 GROM



Cronografo M1 109,89€



188,05€



593,24€

Classic T-Series 36x40 1/8 MOA



www.a-izquierdo.es

926-531146



Lead Sled Plus

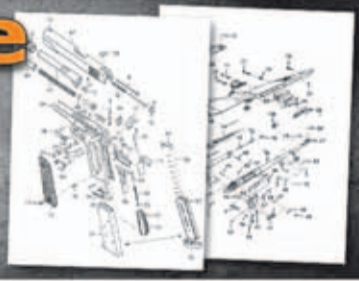
134,55€



Más de 100.000 artículos en catalogo, busque el que le interesa en nuestra web!!

Despiece

Busque las piezas de su arma, directamente desde el despiece



1911 AR-15 Glock Ruger Remington Springfield



Remington



www.midwayiberica.com

Tel. 926-532900



Tu afición también en Internet

www.armas.es/foros/

La última de www.armas.es

SERVICIOS

Compra o vende tu arma en nuestra web



¿Estás buscando un chollo en un arma de segunda mano?, ¿quieres vender tu arma usada al mejor precio? Entonces tienes que visitar la sección de Compra-Venta de nuestra web www.armas.es. Aquí encontrarás la más amplia oferta de armas de segunda mano de toda España, con ¡¡más de 70.000 anuncios publicados!! Divididos por secciones (Rifles, Escopetas, Armas Cortas, Aire Comprimido, Accesorios para el Tiro, Accesorios para la Caza, Militar y Coleccionismo...) todos estos anuncios se actualizan cada día y disponen de información completamente detallada, en la que figuran obligatoriamente el precio de venta, las imágenes originales del arma, etc. Y si lo prefieres, también puedes publicar tu anuncio en el Tablón de Clasificados, en ambos casos completamente ¡¡GRATIS!! No esperes más y visita www.armas.es/foros/compra-venta y www.armas.es/clasificados.html

ENCUESTAS

¿Qué cuchillo de combate elegirías como arma de dotación?

- | | |
|------------------------------|----------|
| 1. Muela Tornado | 44 votos |
| 2. Aitor Oso Negro | 68 votos |
| 3. SOG Seal 2000 | 18 votos |
| 4. Extrema Ratio Col Moschin | 36 votos |
| 5. KA-BAR USMC | 41 votos |
| 6. Gerber LMF II Survival | 18 votos |
| 7. Cold Steel Military | 5 votos |
| 8. Blackwater Combat Tanto | 6 votos |
| 9. Combat Elite Tactical | 17 votos |
| 10. Eickhorn ACK | 4 votos |
| 11. Otro/s | 35 votos |

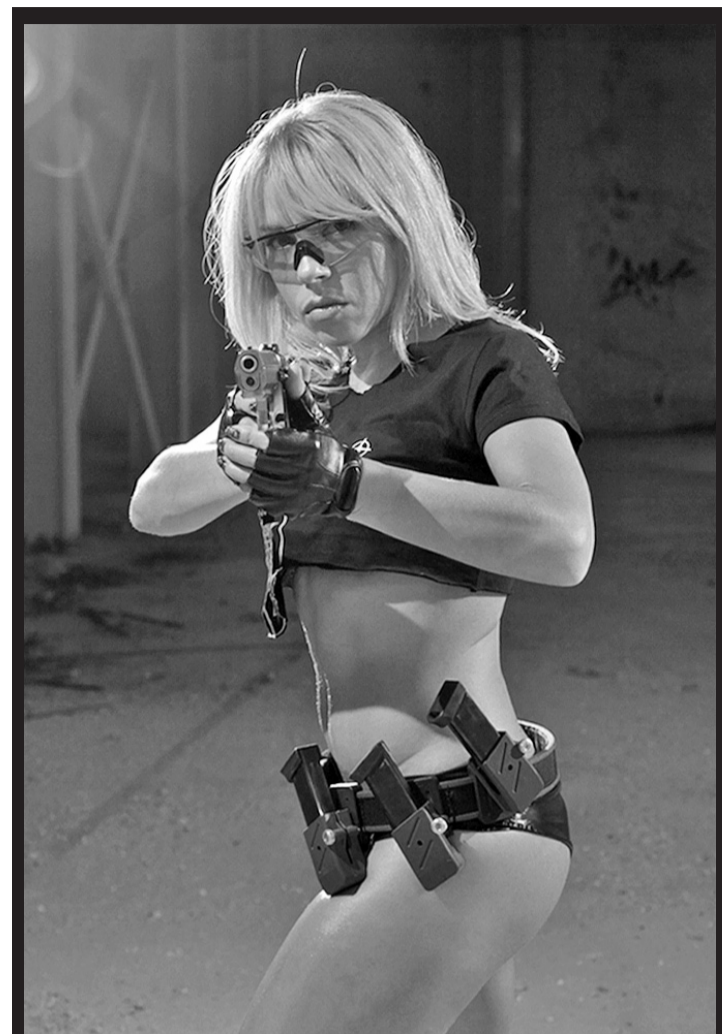
Total 292 votos

Consulta todas las encuestas
www.armas.es

PROMOCIONES ESPECIALES

Sorteamos una pistola WALTHER SP22 M1 entre todos los usuarios

Para arrancar con buen pie el nuevo año 2013, el pasado mes de enero sorteamos entre todos los usuarios registrados en nuestra web una magnífica pistola WALTHER SP22 M1 calibre .22LR. Si quieres conocer el nombre del afortunado ganador, accede al foro de Conversación General de nuestra web: www.armas.es/foros



MARLENE:

“EN ESTOS RECORRIDOS HACE MUCHO CALOR”



Descárgate todas nuestras chicas:

- *Fondos de escritorio
- *Salvapantallas.

www.armas.es/descargas.html



Botas Blackhawk Desert OPS

Disponible en color Coyote y Beige. Suela Vibram resistente al aceite y residuos. Las más ligeras, rápidas y cómodas del mercado actual.

PVP: 149,90 €

Oferta: 109,95 €

Equipadas con la suela absorbe-impacto "Globe-trotter" Vibram.



PVP: 149,9€
Precio: 119,92€

Botas Blackhawk Tall Tanto Arena

Equipadas con cremallera lateral. Resistentes al agua.



PVP: 227,60€
Precio: 134,95€

Botas Blackhawk ZW7 Waterproof (7")

Diseñadas específicamente para los grupos de operaciones especiales.



PVP: 172,80€
Precio: 138,24€

Botas Blackhawk Light Assault

Diseñado para los profesionales más exigentes. Sin partes metálicas.



PVP: 163,50€
Precio: 130,80€

Botas Blackhawk Tactical Response

Fabricadas con piel flor hidrofugada y nylon balístico 1680D.



PVP: 91,90 €
Precio: 71,68 €

Botas BATES 8" Tactical Sport Ultra Lite

Fabricadas con cuero Warrior y forro de malla HK. Puntera reforzada.



PVP: 105,90 €
Precio: 82,60 €

Botas BATES 8" Tactical Sport Desert

Fabricadas con piel flor hidrofugada y nylon balístico 1680D. Plantilla ICS incluida.



PVP: 130,00 €
Precio: 101,40 €

Botas BATES Delta 8

Fabricadas con cuero Warrior y forro de malla HK. Suela Vibram y plantilla ICS incorporadas.



PVP: 140,00 €
Precio: 109,20 €

Botas BATES Delta II

Encuentra muchos más modelos en www.blackrecon.com

Compra online o llama al 96 151 56 18 de Lunes a Viernes de 9:00 a 14:00 y de 15:00 a 18:30 horas.

Precios con 21% IVA incluido. GASTOS DE ENVÍO: desde 4'95€. Ofertas válidas hasta fin de existencias.



MOLLE Modular Lightweight Load-carrying Equipment.

Crea tu equipo a tu gusto

Varios colores disponibles



Mochilas 30/50 litros desde 24,32€



Mochila Camelbak HAWG 500c 131,16 €



Chaleco modular Mil-Tec 29,66 €



Chaleco táctico Blackhawk S.T.R.I.K.E. Elite 144,64 €



Funda para arma larga Mil-Tec 55,76€



Funda táctica para rifles y carabinas NcStar 33,96€



Sistema de hidratación 3 Litros Mil-Tec 33,26€



Funda multiusos grande Mil-Tec 9,45€



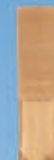
Funda multiusos Mil-Tec 8,06€



Bolsa multiusos Mil-Tec 7,16€



Funda enrollable Mil-Tec 8,06€



Funda linterna Blackhawk 17,28€



Funda granada de humo Blackhawk 21,28€



Uniforme Marpat Digital Woodland RipStop. 100% Algodón. 53'96€



Enganche 10cm Mil-Tec 2,25€



Funda cantimplora Mil-Tec 7,16€



Pernera modular Mil-Tec 11,66€



Herramienta de rescate Benchmade 56,91€



Funda médica Blackhawk 34,08€



Set quirúrgico Mil-Tec 31,46€



Funda portacartuchos NcStar 11,05€



Funda portacargador HK USP Mil-Tec 8,06€



Funda portacargador G36 Mil-Tec 9,45€



Funda portacartuchos de rifle Blackhawk 37,84€



Plataforma Strike Blackhawk 17,28€

Cuchillo LMF II Gerber 127,96€

Clips de áncora rápido Blackhawk 12,88€

Cinturón de combate NcStar 33,96€

Bolsa de descarga NcStar 11,01€

Panel modular 45 grados NcStar 10,16€

Bolsillo con velcro Max Fuchs 8,06€

Bolsa utility Blackhawk 29,44€

Precio con IVA incluido. Ofertas válidas salvo fin de existencia y/o error tipográfico.

Compre online o llame al 96 151 56 18 - www.blackrecon.com

Lunes a Viernes de 9:00 - 14:00 y de 15:00 - 18:30 horas.